

INNOVÁCIÓS POTENCIÁL FELMÉRÉS TANULSÁGAI EGY ELMARADOTT RÉGIÓBAN

(Results of an Innovation Potential Analysis
in a Backward Region)

MÁRTON GYÖRGY

Kulcsszavak:

innováció kis- és középvállalkozások Dél-dunántúli régió innováció-finanszírozás

Az Európai Unióban elfogadott értelmezés alapján az innovációs képesség döntően befolyásolja a vállalkozások versenyképességét, sikerességét. A tanulmány kísérletet tesz arra, hogy igazolja, az innováció egy elmaradott, jelentős hátrányokkal küszködő magyarországi régió esetében is hajtóerejét képezheti a gazdaság versenyképes működésének. A hazai kis- és középvállalkozások innovativitását számos tényező befolyásolja, melyek között megtaláljuk a vállalkozások alapjellemeit ugyanúgy, mint a vállalkozások humán kapacitásának színvonalát. Az innovációs folyamatok előmozdítása érdekében regionális szinten nagy szerepe van egy hatékony innováció-finanszírozási rendszer, valamint egy koherens innovációs intézményrendszer kialakításának.

Az új innovációs paradigma jellemzői

Az innováció már hosszú ideje alapvető szerepet játszik a gazdaság fejlődésében. Az innovációs fejlesztések hozzájárulnak a vállalkozások termelékenységének növeléséhez, ezáltal kulcsszerepet töltenek be azok versenyképességének javításában, ami a gazdasági növekedés egyik kulcseleme.

A hagyományos, ipari korszakra jellemző felfogás szerint az innovációs folyamat egy zárt, *lineáris* modellként értelmezendő: az innováció alapvetően a kutatási-fejlesztési tevékenységekre (K+F) szűkíthető le, és meghatározó jelleggel a kutatóhelyek és nagyvállalatok köré összpontosul. Az államilag finanszírozott alap- és alkalmazott kutatások legfőbb hasznosítói a nagyvállalatok, amelyek K+F részlegei felelősek az alkalmazott kutatási tevékenységek elvégzéséért, tehát a kutatási eredmények gazdasági hasznosításáért. Az egész innovációs folyamatot a nagyfokú hierarchia és termelésközpontúság jellemzi, a rendszer rugalmassága rendkívül alacsony.

Az innováció értelmezésében a nyolcvanas évek végén és a kilencvenes évek elején paradigmaváltás következett be. A posztindusztriális korszakra történő áttérés alapvetően átértékelte a gazdasági versenyképesség alapfeltételeinek a súlyát, a gazdasági fejlődés új hajtóerői kerültek a figyelem középpontjába. A nagyvállalatok eddigi domináns szerepe meggyengült, felértékelődtek a dinamikus kis- és középvállalkozások (KKV-k), valamint a vállalkozások közötti hálózatszerű együttműködések. Ebben az új rendszerben átértékelődött az innováció fogalma és gazdaságban betöltött szerepe is. A korábbi lineáris, termelésközpontú modell helyébe a *többpólusú, elosztás-orientált innovációs modell* lépett. Az új modell a fogyasztók

igényeinek megfelelő innovációkra koncentrálnak, törekszik az innovációs folyamatok decentralizációjára. Az innováció fogalmát kiterjeszti az innovációs lánc egészére, és hangsúlyozza a lánc valamennyi pólusának (alapkutatás, alkalmazott kutatás, termékfejlesztés, technológia-fejlesztés, üzleti szolgáltatások, értékesítés, marketing) egyenrangú szerepét és a köztük lévő hálózatszerű kapcsolatok jelentőségét. Szakít az innovációs folyamat hierarchikus jellegével, és nagy jelentőséget tulajdonít a *KKV-k intenzív szerepvállalásának* az innovációs folyamatban. Végül az új modell jellegéből fakadóan felértékelődik az innovációs transzfer szervezetek szerepe, valamint előtérbe kerül az *innovációs tevékenységek decentralizált jellege*, az új modell az eredményes innovációs tevékenységek egyik fontos tényezőjének tekinti a regionális alapú innovációs fejlesztések súlyának növelését (*Raffay–Gál 1999*).

Az új innovációs modell jellemzői közül két alapvető fontosságú tényezőre külön érdemes felhívni a figyelmet:

- az innovációs aktivitás erősítése a sikeres regionális fejlesztési stratégiák egyik alapelemévé válik;
- a KKV-k egyre meghatározóbb szerepet töltenek be az innovációs folyamatokban.

A posztindusztriális korszakban a régiók számára kínálkozó két fő fejlődési pálya a következő lehet:

- *adaptív* fejlesztési stratégia, ami a meglévő és bevált fejlesztési stratégiák átvételén és a helyi viszonyokra történő adaptálásán alapul;
- *innovatív* fejlesztési stratégia, ami célul tűzi ki a meglévő regionális termék-szerkezet és piaci kapcsolatrendszer megújítását, a fejlődés mozgatórugójának új piacok meghódítását, valamint új termékek és technológiák kifejlesztését tekinti.

Az Európai Bizottság jelentésében (*Green Paper on Innovation 1995*) megerősíti az innovációs politika jelentőségét a területfejlesztésben. Kiemeli, hogy az innovációnak különös fontosságot kell tulajdonítani az elmaradott térségekben, olyan eszköznek kell tekinteni, amelynek segítségével a fejletlen régiók gyorsan felzárkózhatnak a kiemelkedő régiókhoz. A tanulmány hangsúlyozza továbbá a helyi viszonyoknak és adottságoknak megfelelő innovációs tevékenységek erősítését és a vállalkozások együttműködésén alapuló, innovatív fejlesztések fontosságát, amit a KKV-k versenyképességét meghatározó egyik legfontosabb tényezőnek kell tekinteni.

Az Európai Unió jövőbeni kohéziós politikájának alapelveit lefektető harmadik kohéziós jelentés (*A new partnership... 2004*) az elmaradott régiók fejlesztésére irányuló, ún. konvergencia célkitűzés esetében a kohéziós politika számára kettős célt határoz meg: a versenyképesség és a foglalkoztatottság növelését. A regionális versenyképesség, azaz a régiók sikeressége az Európai Unióban jelenleg elfogadott értelmezésnek megfelelően a magas egy lakosra jutó jövedelemszinttel mérhető. A régiók sikeressége, azaz a lakossági jövedelemszint mértéke pedig négy alaptényezőre vezethető vissza, melyek között kitüntetett szerepet tölt be az innovációs tevékenységek kiterjedtsége (*Farkas–Lengyel 2001*).

A K+F helyzete a Dél-Dunántúlon

A rendszerváltást követően a K+F tevékenység Magyarországon nagymértékben *összeszűkült*. A visszaesést leginkább a K+F ráfordítások GDP-hez mért aránya mutatja: míg 1990-ben ez 1,6% volt, addig a kilencvenes évek végére ez az arány alig több mint fél százalékra zsugorodott. Bár az ezredfordulót követően némi emelkedés tapasztalható, de az arány 2002-ben is 1% alatt maradt (0,98%). Ugyan-ez a visszaesés figyelhető meg a K+F-ben foglalkoztatottak számában is: az 1990-es 59 723 fő 2002-re 48 727 főre olvadt (Területi Statisztikai Évkönyvek). A K+F aktivitás csökkenését egyszerre magyarázza a K+F szempontjából korábban meghatározó nagyvállalatok szétesése, a vállalkozások és a K+F tevékenységet folytató egyetemi és kutatóintézeti szféra finanszírozási helyzetének romlása, valamint a hazai K+F intézményrendszer rugalmatlan hozzáállása a K+F tevékenységekkel szemben megfogalmazódó újszerű elvárásokhoz.

A K+F tevékenység területén a visszaesés ellenére továbbra is megmaradt – sőt, némileg még erősödött is – a *közösségi szféra dominanciája*, Magyarországon jelenleg ez eléri a 60%-ot; ezzel szemben az EU-országokban ez az arány 35% (European Innovation... 2003). A K+F erős *fővárosi koncentrációja* lényegében nem mérséklődött, a K+F ráfordítások több mint kétharmada továbbra is Budapesten realizálódik.

A Dél-Dunántúl gazdasági fejlődésének hajtóerejét a szocialista iparosítás, elsősorban a nehézipar fejlesztése jelentette. A gazdaság alappilléreit túlnyomó részt a budapesti nagyvállalatok leányvállalatai jelentették, melyekben a hierarchikus vállalatstruktúráknak köszönhetően az alacsony szaktudást igénylő termelési folyamatok és az életciklusuk végső fázisában lévő termékek tömegtermelése volt meghatározó. A nagyvállalatok csak részlegesen integrálódtak a helyi gazdaságba, az egyes helyi vállalati részlegek közötti együttműködések rendkívül gyengék voltak. A rendszerváltást követően a gazdasági recesszió első áldozatai éppen a budapesti nagyvállalatoknak a régióban jelentős súlyt képviselő leányvállalatai lettek, melyek közül sokan bezárták kapuikat, illetve többüknél jelentős létszámleépítésekre került sor.

A *Dél-dunántúli régió jelenleg rendkívül gyenge innovációs potenciállal rendelkezik*: 2002-es adatok alapján a K+F ráfordítások GDP-hez mért aránya mindössze 0,51%, a ráfordítások értéke a teljes magyarországi ráfordítások mindössze 3,7%-át teszi ki. Döbbenetesen alacsony a szabadalmi bejelentések száma, 2002-ben mindössze 6 db regisztrált bejelentés történt (országosan 217 db). Az innovációs képesség szempontjából pozitívként említhető, hogy a Közép-magyarországi régió után a Dél-Dunántúlon a legmagasabb az egyetemi hallgatók 1000 lakosra jutó aránya (2002-ben 33,2 fő). Ennek ellenére a régió részesedése az országban dolgozó kutatók és fejlesztők számából meglehetősen alacsony, 2002-ben mindössze 4% (Területi Statisztikai Évkönyvek).

A Dél-dunántúli régió számára a jelenlegi nehéz gazdasági helyzetből történő kilábalás záloga a mára elavult gazdasági szerkezet átalakítása, a magasabb technológiai

színvonalú termelés előtérbe helyezése lehet, melyben kulcsszerepet játszik a termék- és termelési innovációk háttérének megteremtése (Horváth 1998).

Az innovációs felmérés körébe bevont vállalkozások alapjellemezői

A Dél-dunántúli régióban 2002 elején egy nagyszabású regionális innovációs potenciál felmérés került lebonyolításra.¹ A felmérés célja a régió kis- és középvállalkozásai innovációs aktivitásának, szolgáltatási és finanszírozási igényeinek felmérése, valamint ennek alapján ajánlások megfogalmazása volt az innovációs tevékenységek erősítése érdekében.

A felmérés alapját egy 60 kérdésből álló innovációs és technológiai transzfer kérdőív jelentette. A kérdőív szerkezetét tekintve három fő részre tagolódt:

- a vállalkozás alapadatai: a vállalkozás alapjellemezői, működési köre, teljesítménymutatóinak alakulása, várakozásai;
- az innovációs tevékenység jellemzői: a vállalkozás által végzett innovatív tevékenység jellege, az innovatív tevékenység pénzügyi mutatói, az innováció akadályozó tényezői, az innovációs tevékenység partnerei, az innovációval összefüggő szolgáltatások iránti igények;
- a vállalkozás finanszírozása: a vállalkozás által felvett hitelek és vissza nem térítendő támogatások jellemzői, a külső finanszírozással szemben felmerülő problémák, hitelgarancia és kockázati tőke bevonásának lehetőségei.

A felmérés célcsoportját a Dél-dunántúli régió 3 megyéjében (Baranya, Somogy, Tolna) működő vállalkozások jelentették. A felmérés személyes lekérdezési módszerrel zajlott, melynek során a kérdőívet összesen 258, a régióban működő vállalkozás képviselője töltötte ki. A felmérés regionális jellegét mutatja, hogy a vizsgálatba bevont vállalkozások székhelyüket tekintve kiegyensúlyozott megyei eloszlást mutattak. Annak érdekében, hogy a lekérdezések azonos elvek szerint és megfelelő szakmai háttértámogatással bonyolódjanak le, a projekt koordinátorai az interjúk elvégzéséhez a KSH megyei igazgatóságai által kijánlott hivatásos kérdezőbiztosok segítségét vették igénybe, akik mind a három érintett megyében a lekérdezéseket megelőzően részletes írásbeli és szóbeli tájékoztatásban részesültek a felmérés célját és az egyes kérdések jelentéstartalmát illetően.

A felmérésbe bevonásra kerülő vállalkozások leválogatása a KSH Gazdasági Szervezetek Regisztere adatbázisának felhasználásával, vállalkozásméret és tevékenységi kör alapján történt. Tekintettel arra, hogy a projekt fő célja a régióban működő kis- és középvállalkozások innováció alapú fejlődési lehetőségeinek vizsgálata volt, a vizsgálat célcsoportját szinte kizárólagosan KKV-k képezték. A méretkategóriákat tekintve a legnagyobb számban (63,6%) a kisvállalkozások (10–49 fő alkalmazotti létszám) képviseltették magukat.

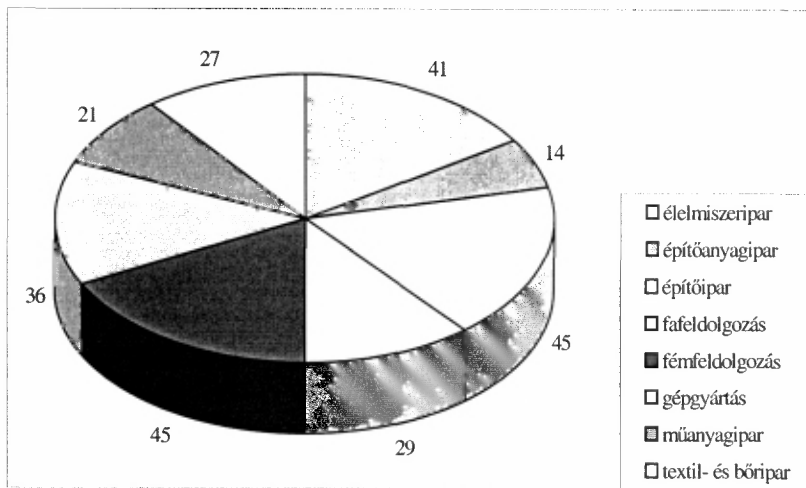
Az ágazati osztályok és gazdasági tevékenységcsoportok kiválasztásakor a szakértők két fő szempontot vettek alapul:

- a tevékenységek illeszkedjenek a Dél-Dunántúl jelenlegi gazdasági szerkezetéhez, a kiválasztásra kerülő ágazatok adatbázison belüli súlya tükrözze a bruttó hozzáadott érték és a foglalkoztatottság ágazatok közötti megoszlását;
- a kiválasztásra kerülő ágazatok között egyaránt szerepeljenek alacsony és magas átlagos technológiai színvonalú tevékenységi formák.

Ennek megfelelően a felmérés alapját összesen 8 ipari és építőipari ágazat képezte, ezek közül is főként a feldolgozó-ipari, ezen belül is legnagyobb számban az élelmiszer-ipari, fémfeldolgozási és gépgyártási tevékenységekkel foglalkozó vállalkozások, de a mintában nagy súllyal szerepeltek az építőipari KKV-k is (1. ábra).

1. ÁBRA

A vállalkozások ágazati megoszlása
(Breakdown of SMEs by Sectors)



Forrás: Kérdőívek 2002.

A felmérés a magyarországi tulajdonosi háttérrel rendelkező KKV-k innovációs potenciáljának vizsgálatára fókuszált, ezért a vállalkozások túlnyomó többségét (87%-át) a többségében hazai tulajdonú KKV-k alkották, ezen belül is főként (81%) a tisztán hazai tulajdonosi háttérű vállalkozások. Az adatbázisba ugyanakkor bekerültek külföldi tulajdonú KKV-k is, ami alkalmat adott a tulajdonosi szerkezet innovációs potenciálra gyakorolt hatásainak vizsgálatára.

Az innováció alaptípusai és gazdasági jelentősége

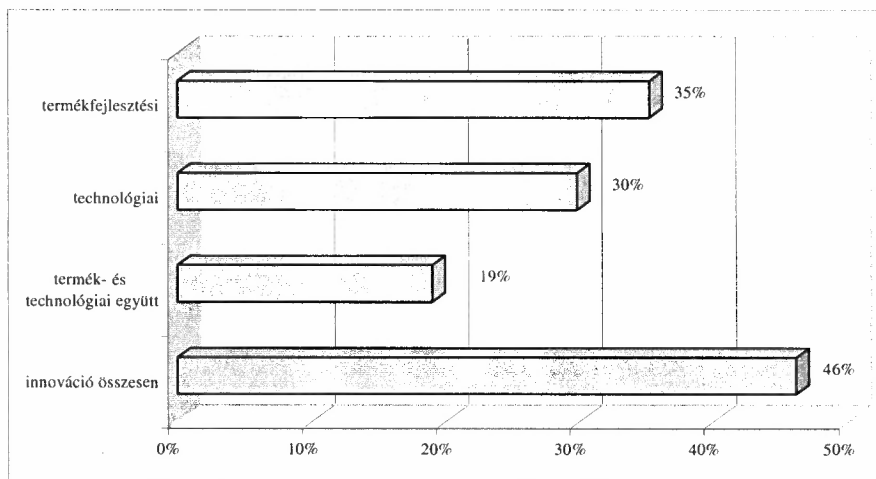
A felmérésbe bevont vállalkozások innovatív jellegének meghatározásához az a kérdés adott támpontot, ami arra irányult, hogy az elmúlt három évben a vállalkozás bevezetett-e

- az országban újnak minősülő terméket/szolgáltatást;
- a vállalkozás számára új terméket/szolgáltatást;
- új technológiát/termelési eljárást.

Az innováció fogalmát az elemzők annak tág értelmében vizsgálták. Ennek megfelelően nemcsak a kiemelkedően magas technológiai színvonalú (hi-tech) termékek előállítása vagy termelési eljárások alkalmazása került figyelembe vételre, hanem mindazon újszerűnek minősíthető, a vállalkozás működése, jövőbeni fejlődése szempontjából előremutató termék- vagy technológiai fejlesztések, amelyek növelhetik a vállalkozás versenyképességét. E tágabb értelmezést az indokolta, hogy a vizsgálat a „tradicionális” ipari és építőipari ágazatokban működő KKV-kra koncentrált, melyek számára nem a nagy költségigényű K+F fejlesztés és a hi-tech beruházások jelentik a reális előrelépést (ez irreális elvárás lenne esetükben), hanem a méretükkel és gazdasági súlyukkal adekvát innovatív fejlesztések.

Amely KKV-k a fenti három kérdés valamelyikére igennel válaszoltak, a vizsgálat szempontjából innovatívnak minősültek. E tág értelmezésnek megfelelően a KKV-k mintegy 46%-a számolt be az elmúlt 3 évben valamilyen innovációs tevékenységről (2. ábra).

2. ÁBRA
A vállalkozások innovativitása
(Innovativity of SMEs)



Forrás: Kérdőívek 2002.

Az ábrán látható, hogy a termék- és szolgáltatás-fejlesztési, valamint a technológiai jellegű innováció aránya megközelítőleg hasonló, és a vállalkozások együtödésénél e két típusú innovációs tevékenység egyszerre jelentkezik.

Az innovációs tevékenységek kis- és középvállalkozások gazdasági versenyképességét erősítő hatását bizonyítja az, hogy az elmúlt három évben *innovatív fejlesztést végrehajtó KKV-kat az átlagosnál kedvezőbb gazdasági eredményességi mutatók jellemzik*. Az innovatív KKV-k *nyereségessége* (árbevétel-arányos nyereség) 93%-kal, *hatékonysága* (saját tőke-arányos árbevétel) pedig 31%-kal haladja meg az átlagos szintet. Az innovációs aktivitás tehát pozitívan hat a KKV-k gazdasági teljesítményére, ami alátámasztja azt a tézist, hogy az innovatív tevékenységek ösztönzése és támogatása egyértelműen hozzájárulhat a Dél-Dunántúl gazdasági fejlődése szempontjából meghatározó jelentőségű KKV szektor jövőbeni fejlődéséhez.

Az innovációs fejlesztésekből származó bevételek átlagos aránya 24,4%-ot képvisel a vállalkozások összes árbevételéből. Érdemes összehasonlítani ezt az értéket a Közép-Dunántúlon 1999 decemberében megvalósított innovációs felmérés eredményeivel, ahol erre a mutatóra 28,2% adódott (Döry 2000). A dél-dunántúli arány tehát valamelyest elmarad a Közép-dunántúli régió vállalkozásainak értékétől, azonban ez a különbség nem számottevő. Ez alátámasztja azt, hogy *az innovációs fejlesztések a fejletlenebb régiókban is képesek hozzájárulni a vállalkozások bevételeinek növekedéséhez, azok fejlődéséhez*.

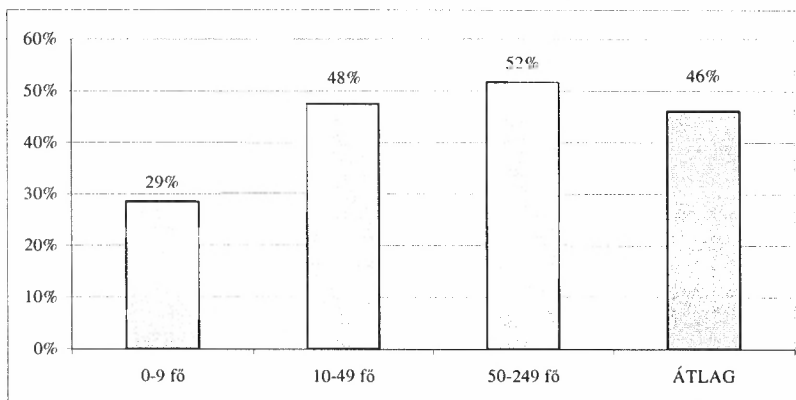
A vállalkozások innovativitását befolyásoló, azzal összefüggő tényezők

A KKV-k mérete és az innovációs aktivitás között érdekes összefüggés állapítható meg. A mikrovállalkozások relatíve alacsony innovációs képességekkel rendelkeznek, túl kicsik ahhoz, hogy elegendő humán és pénzügyi kapacitást legyenek képesek az innovatív fejlesztések szolgálatába állítani. A kisvállalkozásokat azonban közel azonos innovációs aktivitás jellemzi, mint a náluk jóval nagyobb és tőkeerősebb középvállalkozásokat. Ez jelzi azt, hogy a kisvállalkozási méret már elegendő lehet ahhoz, hogy a vállalkozás érdemi innovációs fejlesztéseket valósíthasson meg, tehát ez a szféra az innovációs stratégiák egyik reális akcióterülete lehet (3. ábra).

A vállalkozások jogi formája is összhangban van az előbbieken elmondottakkal: míg az egyéni vállalkozások és betéti társaságok (jellemzően a mikrovállalkozások közé tartozó szervezetek) rendkívül alacsony (alig 30%-os) innovativitási rátával jellemezhetők, addig a korlátolt felelősségű társaságok és a részvénytársaságok körében már több mint 47% az innovatív fejlesztést végrehajtó vállalkozások aránya.

3. ÁBRA

Vállalkozásméret és innováció összefüggése (Correlation between Size and Innovativity of SMEs)



Forrás: Kérdőívek 2002.

A vállalkozások alaptervekenységét vizsgálva megállapítható, hogy a gépgyártás, a textil- és bőripar, valamint az építőanyag-ipar területén működő KKV-k bizonyultak a leginnovatívabbnak. Az említett egyes ágazatok innovativitását az alábbiak jellemzik:

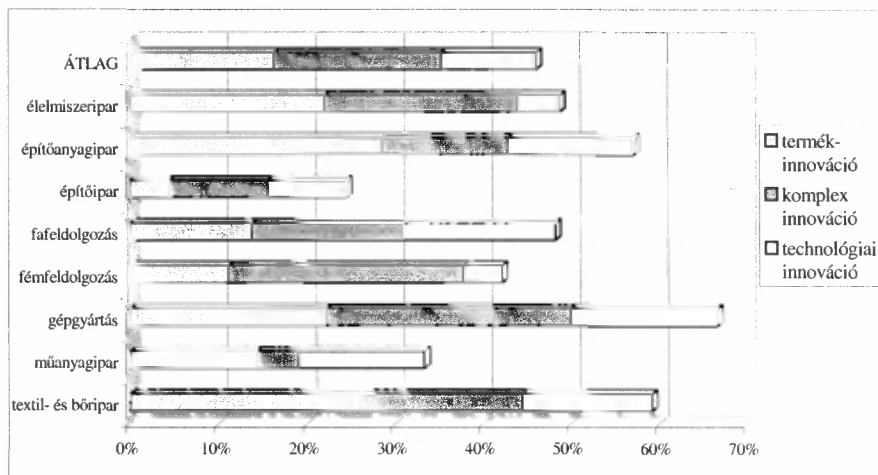
- A gépgyártással foglalkozó vállalkozások esetében a termék- és a technológiai innováció egyenlő súllyal jelenik meg, valamint fontos szerepet kapnak a munkaszervezéssel kapcsolatos újítások is;
- A textil- és bőripar területén az átlagot meghaladja a termékinnováció részesedése az innovációs tevékenységekből. A textiliparral foglalkozó KKV-k esetében elsősorban új modellek és konfekciók kialakítása, míg a bőripari cégeknél új bőrfajták alkalmazása és új terméktípusok bevezetése jellemző;
- Az építőanyag-ipart szintén átlag feletti termékinnovációs hajlandóság jellemzi. E cégekre elsősorban az új, piacképesebb építőanyag-fajták kifejlesztése a jellemző.

A felsorolt három ágazaton túl még az élelmiszer-ipari és a ffeldolgozással foglalkozó KKV-kat jellemzi átlagon felüli innovativitás:

- Az élelmiszer-ipari cégeknél elsősorban a kisebb ráfordítást és sok esetben kisebb technológiai színvonalat igénylő termékújítások jellemzőek, melyek többnyire a meglévő termékskála kibővítését, frissítését szolgálják és hozzájárulnak a termékek piacképességének javításához. Ezzel szemben az élelmiszeriparban kirívóan alacsony a technológiai fejlesztések aránya;
- A ffeldolgozással foglalkozó cégek esetében a technológia-fejlesztés az átlagosnál nagyobb arányban részesedik, ezen belül is a magas technológiai színvonalú gépek, berendezések megvásárlása, valamint az alapanyag-ffeldolgozáshoz és a bútorgyártáshoz kapcsolódó speciális termelési eljárások kifejlesztése jellemző (4. ábra).

4. ÁBRA

Az ágazatok innovációs potenciál-struktúrája
(Structure of Innovation Potential in Different Sectors)



Forrás: Kérdőívek 2002.

Szembetűnő az építőiparban működő cégek alacsony innovációs hajlandósága, ami nem éri el az átlagos innovativitási ráta felét. Az építőipari cégek által megvalósított alacsony számú innovatív fejlesztés elsősorban a termelési technológia javításához, azon belül is főleg az új, korszerű építőipari gépek beszerzéséhez kötődik.

Az ágazati összehasonlításon túl a kérdőív rákérdezett a vállalkozások fő tevékenységének jellegére is. Eszerint az alábbi tevékenységi formák mutatkoznak innovatívnak:

- Az előzetes elképzelésekkel összhangban a saját késztermék előállításal foglalkozó cégek átlagon felül innovatívnak mutatkoznak (57%-os innovativitási ráta).
- A beszállítói tevékenység szintén serkentőleg hat az innovációs aktivitásra. A szállítóként vagy vevőként beszállítói kapcsolatban lévő KKV-k 49%-a mutatkozott innovatívnak, a mindkét típusú beszállítást végző, beszállítói láncban működő vállalkozások 52%-a számolt be innovatív tevékenységről.
- Némileg meglepő módon, viszonylag kedvező innovációs hajlandóság jellemzi azokat a KKV-akat is, amelyek bér munkában végzett termelést folytatnak (48%-uk innovatív). A bér munka tevékenységet általánosságban nem szokás az innovatív fejlődési modellre jellemző viszonyrendszerként értelmezni, ezért is fontos megállapítás, hogy e szerződéses viszonyok a déldunántúli KKV-k fejlődése szempontjából jelentős szerepet tölthetnek be, és ezek a kapcsolatrendszerek nincsenek ellentétben az innováció-orientált fejlődési pálya feltételeivel.

Ezzel szemben jóval az átlag alatti innovációs aktivitás jellemző a fő profilként kereskedelmi tevékenységet és üzleti, műszaki vagy építőipari szolgáltatást végző cégekre (e vállalkozásoknak kevesebb mint 30%-a végez innovatív jellegű tevékenységet). Mindez erősen alátámasztja az innovációs tevékenységek ipari tevékenységekhez való szoros kötődését.

A KKV-k innovációs aktivitását kedvezően befolyásolja a külföldi tőke jelenléte. A külföldi tőke jelenléte mellett működő vállalkozások az átlagot meghaladó mértékben mutatkoznak innovatívnak (a cégek több mint 52%-a valósított meg a közelmúltban innovációs fejlesztést). Érdemes megjegyezni, hogy a külföldi tőke vállalkozásokon belüli mértéke már irreleváns az innovációs hajlandóság szempontjából, már a kisebbségi külföldi részesedés is jelentősebb innovációs aktivitást involválhat.

Fontos összefüggés állapítható meg a vállalkozások exportorientáltsága és az innovációs hajlandóságuk között. Egyértelműen megállapítható, hogy *az exporttevékenység inspirálja az innovációs tevékenységet*: az árbevételük egy bizonyos részét külpiaconról megszerző vállalkozások innovativitása mintegy 17%-kal haladja meg a csak hazai piacra szállító vállalkozásokét. Természetesen a korreláció ellentétes irányban is értelmezhető: az innovatív fejlesztéseket megvalósító vállalkozások sikerebben képesek megfelelni a külföldi piacok elvárásainak.

Érdekes, hogy a külső piacokra orientált működés és az innováció kapcsolata országon belül is megfigyelhető. Míg a dominánsan a saját településükre, illetve megyéjükbe szállító vállalkozások (árbevételük minimum 50%-a innen származik) innovációs rátája mindössze 32%, addig a Dél-dunántúli régió piacára orientált cégeket már 37%-os, a terméküket dominánsan az ország egész területén értékesítő vállalkozásokat pedig 44%-os innovációs ráta jellemzi.

Látható, hogy az innovativitás, mint a versenyképesség egyik alapfeltétele maga után vonja a vállalkozások exportorientált működését. Ez a következtetés is alátámasztja a Dél-dunántúli régióra vonatkozó gazdaságfejlesztési programokban gyakran megfogalmazott tételt, miszerint a régió kis- és középvállalkozásai versenyképesebb működésének és ezen keresztül a jövőbeni fejlődésüknek egyik kulcsfontosságú tényezője a vállalkozások export aktivitásának növekedése.

A vállalkozások innovációs hajlandósága összefüggésben van a vállalkozások humán és szervezeti működési jellemzőivel is. A felmérés kimutatta, hogy a KKV-kben foglalkoztatottak *képzettsége* és az alkalmazottak *nyelvtudása* ösztönzőleg hat az innovációs fejlesztésekre. A felsőfokú végzettségű alkalmazottakat foglalkoztató KKV-k az átlagnál 3%-kal, az idegen nyelvtudással rendelkező alkalmazottakat foglalkoztató KKV-k az átlagnál 9%-kal bizonyultak innovatívabbnak. Ez is mutatja azt, hogy a KKV-k innováció-orientált fejlesztéséhez elengedhetetlenül szükséges a vállalkozások humánerőforrás-kapacitásainak fejlesztése.

A minőségbiztosítási tanúsítvánnyal rendelkező cégek is innovatívabbnak mutatkoznak az átlagosnál (5%-kal). Megállapítható tehát, hogy a minőségbiztosítási rendszerek bevezetésének támogatása szintén fontos a KKV-k innovatív fejlődése szempontjából.

A vállalkozások innovativitásának másik jellemző paramétere a *K+F ráfordítások aránya* a vállalkozások árbevételében. A felmérésbe bevont KKV-kre összességében 1,65%-os arány adódott, ami *messze alatta marad a közép-dunántúli vállalkozások esetében mért 4,6%-os árbevétel-arányos K+F ráfordítási értéknek* (Döry 2000). A különbség szembetűnő, és hűen mutatja Magyarország fejlettebb és elmaradottabb régióiban működő vállalkozások közötti jelentős fejlettségbeli differenciákat.

Tanulságos következtetés vonható le a K+F ráfordítás arányának és a vállalkozások méretkategóriáinak összehasonlításából. A várakozásokkal ellentétben *a közép-vállalkozások messze az átlag alatti K+F ráfordítási arányokat produkáltak* (0,56%), míg – meglepő módon – a mikrovállalkozások a kisvállalkozásokkal nagyjából egyenlő mértékű, az árbevétel 2%-át valamelyest meghaladó mértékű fejlesztési ráfordítást eszközöltek.

Az adatok nem annyira mondhatók hízolgónek a kisebb méretű vállalkozásokra nézve, mint inkább elmarasztalóak a közép-vállalkozások tekintetében. A közép-vállalkozások 0,56%-os adata rendkívül alacsonynak nevezhető, és jól jelzi a leginkább életképes és versenyképes méretűnek nevezhető dél-dunántúli közép-vállalkozói szféra jelentős finanszírozási problémáit.

A K+F tevékenységet jellemző fontos mutató még a kutatás-fejlesztési tevékenységgel foglalkozó alkalmazottak száma. E tekintetben rendkívül elszomorító kép tárul elénk: a magát innovatívnak minősítő vállalkozások 94%-a egyáltalán nem foglalkoztat K+F-re specializálódott munkatársat és alig 3%-uk rendelkezik elkülönült K+F részleggel. Ez összhangban van a korábbiakban említett, a Dél-Dunántúlra jellemző rendkívül kedvezőtlen K+F statisztikai adatokkal.

Az innováció-orientált fejlődés akadályai és szolgáltatási igényei

Az innovációs tevékenységek erősítése és az erre irányuló támogatási politika hangsúlyainak kijelölése szempontjából alapvető fontosságú az innovatív fejlesztéseket gátló tényezők számbavétele. E tekintetben – nem meglepő módon – a dél-dunántúli KKV-k esetében első helyen áll a tőkehiány, a vállalkozások közel fele említi a rendelkezésre álló szűkös tőkeforrásokat az innovációs tevékenységek hátráltatójaként. A KKV-k negyede a rendelkezésre álló támogatások hiányára, míg ugyancsak negyedük a magas fejlesztési költségekre panaszkodik, melyek ugyancsak a finanszírozási források elégtelenségével összefüggő tényezőkként kezelhetők. Amennyiben e három tényezőt együttesen vizsgáljuk, elmondható, hogy *a szűkös finansziális lehetőségek a vállalkozások 53%-a esetében képezik az innovációs tevékenységek akadályát*. Ez összhangban áll egy, még 1997-ben végzett országos innovációs felmérés tapasztalataival, miszerint Magyarországon hiányoznak az innováció finanszírozásához szükséges források, valamint az innovációs tevékenység fontos akadályát képezik a magas innovációs költségek (Döry 2001). Az innovációs politika első számú akcióterülete tehát egyértelműen az innováció-finanszírozási lehetőségek javítása kell, hogy legyen.

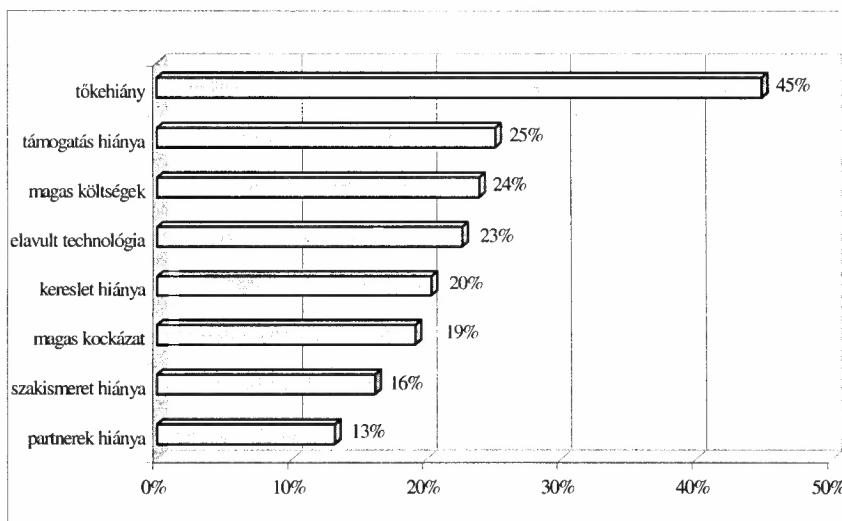
Az *elavult technológiai színvonal* is az innovációt jelentősen hátráltató tényezőként jelenik meg a KKV-k esetében. Ez is azt a következtetést erősíti meg, hogy a Dél-Dunántúlon működő vállalkozások jelentős részénél a továbbfejlődés szempontjából megkerülhetetlen lépés a korszerűtlen technológiai infrastruktúra modernizációja, sőt sok esetben a teljes körű technológiai korszerűsítés. Amennyiben erre nem kerül sor, illuzórikus elvárás az innováció-orientált fejlődés, hiszen hiányoznak hozzá az alapvető háttérfeltételeket jelentő gépek és berendezések.

Az innovációt gátló faktorok közül megemlíthető még a *kereslet hiánya*, ami a KKV-k ötödére jellemző. Ez előre vetíti annak igényét, hogy a KKV-k számára megfelelő marketing és piaci szolgáltatások álljanak rendelkezésre, melyek hozzájárulnak ahhoz, hogy a vállalkozások rátaláljanak az innovatív tevékenységek eredményeképpen létrejött termékek és szolgáltatások rentábilis termelését biztosító, fizetőképes keresletre. Ugyanez járulhat hozzá az innovációs tevékenységekkel óhatatlanul együtt járó jelentős *kockázatok* mérsékléséhez, mely ugyancsak fontos hátráltató (esetlegesen elrettentő) tényezőként jelenik meg.

Végezetül a *szakismeret* és a *megfelelő partneri kapcsolatok hiánya* mutatkozik még az innováció hátráltató tényezőinek. Az előbbi esetében a regionális szakképzési rendszer modernizációja, a képzési kínálat piaci igényekhez történő közelítése, valamint a tanácsadási rendszer fejlesztése, míg utóbbi esetében – a fizetőképes kereslet biztosításához hasonlóan – a megfelelő piaci és marketing szolgáltatások elérhetősége járulhat hozzá a gátló tényezők csökkentéséhez (5. ábra).

5. ÁBRA

Az innováció hiányának okai
(Reasons for Lack of Innovation)



Forrás: Kérdőívek 2002.

Az előzőekkel összefüggésben a felmérés kiterjedt a KKV-k által igényelt innovációs szolgáltatások feltérképezésére is. E tekintetben a *pályázati szolgáltatások (pályázatkövetés, pályázatírás, pályázatok menedzsmentje) iránt mutatkozik a legnagyobb igény*. Ez különösen az innovatív vállalkozások esetében van így, e vállalkozások mintegy 70%-a igényel ilyen irányú külső segítséget, ami igen magas arány! Ez jól rámutat arra, hogy a professzionális, az innovációs fejlesztéseket támogató hazai és európai uniós támogatási forrásokhoz történő hozzáférést a déldunántúli KKV-k saját kapacitásaikra támaszkodva túlnyomó részben nem látják kivitelezhetőnek, többségük külső szervezet segítségét igényli ehhez. Amennyiben figyelembe vesszük, hogy mind az uniós és ezzel összefüggésben a hazai vállalkozás-fejlesztési politika is egyre nagyobb hangsúlyt helyez az innovációs tevékenységek támogatására, ennek megfelelően az ilyen jellegű támogatási források jelentős bővülésére lehet számítani a közeljövőben, ez még inkább aláhúzza az innovációs pályázati tanácsadó rendszer fejlesztésének szükségességét a régióban. *Jelentős igény mutatkozik a pénzügyi szolgáltatások iránt is*. Ez összefüggésben van a pályázati szolgáltatási igénnyel, hiszen a pályázat-menedzsment fontos eleme a pályázatok végrehajtásával kapcsolatos pénzügyi folyamatok menedzsmentje.

A KKV-k mintegy harmada igényel *külső marketing szolgáltatásokat*. Ez is összhangban áll az előzőekben ismertetett, az innovációt gátló tényezők közül a megfelelő fizetőképes kereslet hiányával. Marketing és piacra jutást segítő szolgáltatásokat azonban a vállalkozások bővebb köre igényel, ez is mutatja a marketing tevékenységek egyre növekvő jelentőségét a KKV-k sikeres működésében.

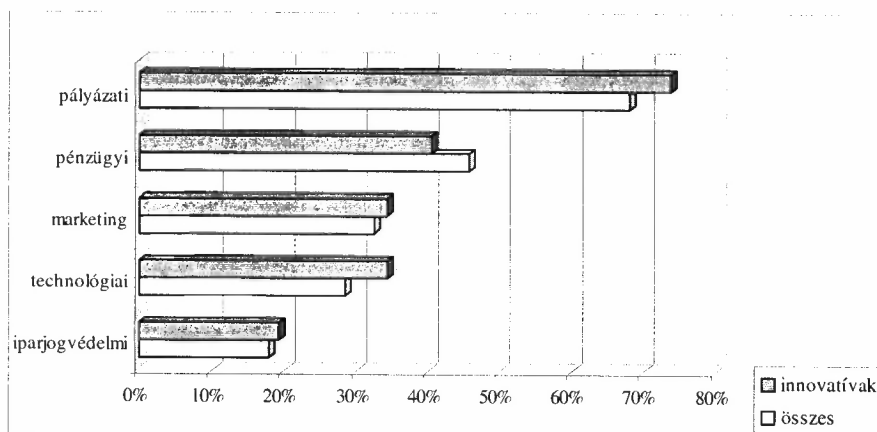
Hasonló mértékű a *technológiai szolgáltatások iránti igény*. Ez vonatkozhat a gyártás mennyiségének, minőségének vagy a gyártási rendszernek a fejlesztését elősegítő technológia-transzfer szolgáltatásokra.

Viszonylag kisebb igény mutatkozik az iparjogvédelmi szolgáltatások iránt, a KKV-k kevesebb mint 20%-a igényel ez irányú külső asszisztenciát. Ez betudható annak, hogy az innovatív fejlesztések kisebb hányadát tervezik jogi oltalom alá vonni, egyrészt annak költség- és időigénye miatt, másrészt pedig abból kifolyólag, hogy az innovatív fejlesztések többségének egyszerűsége miatt nem racionális a jogi védelem alá helyezés (6. ábra).

A KKV-k által igényelt innovációs szolgáltatások kínálata szempontjából elsősorban a jelenleg a régióban működő, a vállalkozások működését segítő szervezetek jöhetnek számításba. A felmérés kitért arra, hogy a KKV-k milyen mértékben élnek e szervezetek szolgáltatásaival.

A legfőbb tanulságként elmondható, hogy az elmúlt 3 évben *innovatív fejlesztést megvalósító cégek közel fele (43%) egyáltalán nem vette igénybe az innovációs szolgáltatásokat nyújtó szervezetek szolgáltatásait*. Ez rendkívül magas arány, ami jól mutatja azt, hogy jelentős hiányosságok mutatkoznak az innovációs intézményrendszer működésében és ezen intézmények vállalkozásokkal fenntartott kapcsolatait illetően. E számadat önmagában képes alátámasztani a regionális innovációs intézményrendszer fejlesztésének égető igényét.

6. ÁBRA Gazdasági szolgáltatások iránti igény (Need for Business Services)



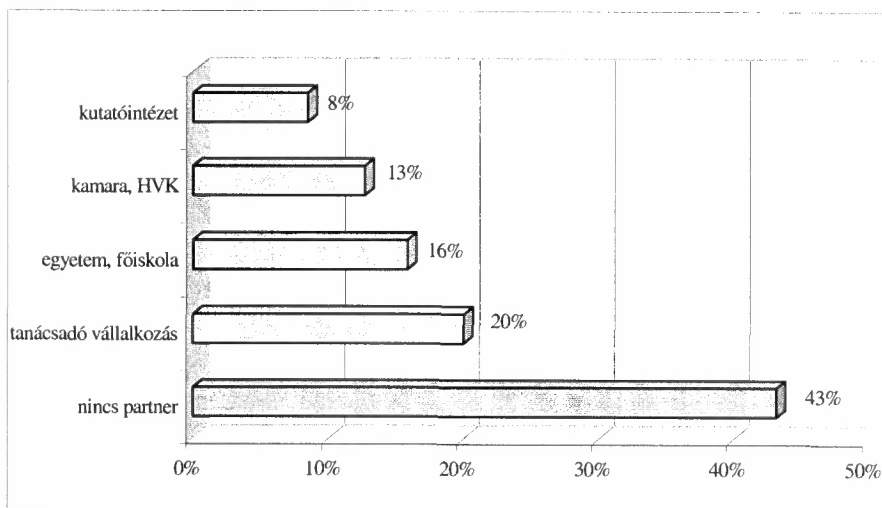
Forrás: Kérdőívek 2002.

A vállalkozások innovatív tevékenységét támogató szervezetek közül a vállalkozások leginkább a profitorientált tanácsadó cégekkel lépnek kapcsolatba (20%). A részben vagy egészében közforrásokból finanszírozott intézmények egyike sem éri el ezt az arányt. Ez természetesen nem azt jelenti, hogy a tanácsadó cégekkel fennálló kapcsolatok mértéke magas (sőt, ez is alacsony arány), hanem sokkal inkább elmarasztaló a nonprofit szervezetekre nézve.

A nonprofit elven működő szervezetek szolgáltatásait a KKV-k alig több mint egy-negyede (26%) veszi igénybe. Jellemző, hogy e vállalkozások fele egyszerre több szervezettől is igényel szolgáltatásokat innovációs tevékenységéhez. Ez jól mutatja a regionális innovációs intézményrendszer koordinálatlanságát, az egyes szervezetek között fennálló jelentős párhuzamosságokat. A szétaprózott, átfedéseket magában hordozó működés a fejlettebb régiók innovációs intézményrendszerét is jellemzi, így ez tapasztalható pl. a Közép-Dunántúlon is (Grosz–Csizmadia–Szépvölgyi 2004). Elmondható tehát, hogy a regionális innovációs intézményrendszer koordinált működésének elősegítése országos szintű feladat. A jelenlegi kormányzati szándékok szerint ezen intézményrendszer fejlesztésére 2004-ben kormányzati támogatási források is rendelkezésre állnak. A hatékony intézményi modell kialakítását azonban az egyes régiók problémáira és igényeire szabottan, regionális szinten kell megtenni.

A nonprofit elven működő szervezetek közül a felsőoktatási intézmények bírnak a leginkább aktív vállalkozói kapcsolatokkal, azonban így is mindössze minden hatodik KKV rendelkezik egyetemi kapcsolatokkal. A vállalkozásokat segítő szervezetek (kamarák, helyi vállalkozói központok) ennél is alacsonyabb arányt tudnak felmutatni (13%). A kutatóintézetekkel létesített kapcsolatok elenyészőek. A régióban mindössze három kutatóintézet működik, s ezeknek a helyi KKV-kkal fenntartott kapcsolatai igen gyengék (7. ábra).

7. ÁBRA
A vállalkozások innovációs partnerei
(Main Partners of SMEs in Innovation)



Forrás: Kérdőívek 2002.

Az innováció külső finanszírozási igénye

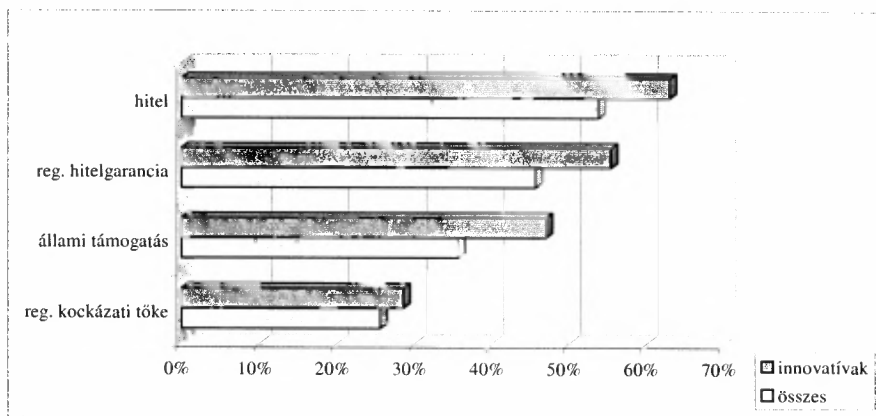
Mint azt az előzőekben láthattuk, az innovációs tevékenységek erősítése szempontjából elsőrendű feladat az adekvát innováció-finanszírozási formák kialakítása és hatékony alkalmazása. Ezért a felmérés részletesen vizsgálta a vállalkozások számára jelenleg vagy a jövőben potenciálisan elérhető külső finanszírozási lehetőségeket, valamint az ezekkel szembeni elvárásokat. Az elemzés számos fontos következtetés levonását teszi lehetővé egy hatékony regionális innováció-finanszírozási modell kialakításához.

A felmérés során az összes fő külső finanszírozási forma vizsgálat alá került az innovációs tevékenységek finanszírozása szempontjából. Ennek megfelelően a külső hitelfelvétel, a hitelgarancia támogatás, a közpénzből folyósított támogatás, valamint a kockázati tőke bevonásának lehetősége egyaránt a vizsgálat tárgyát képezte.

A négy külső finanszírozási forma közül egyértelműen a *hitelfinanszírozás iránt mutatkozik a legnagyobb igény* (8. ábra). Az innovatív vállalkozások minden egyes finanszírozási konstrukció esetében az átlagnál nagyobb igényt mutatnak fel. Ez jól jelzi az *innovációs tevékenységek jelentős forrásigényét*, egyúttal tovább nyomatékosítja a specifikus innováció-finanszírozási eszközök kialakításának és alkalmazásának szükségszerűségét.

8. ÁBRA

Az innováció külső finanszírozási igénye
(Need for External Financing in Innovation)



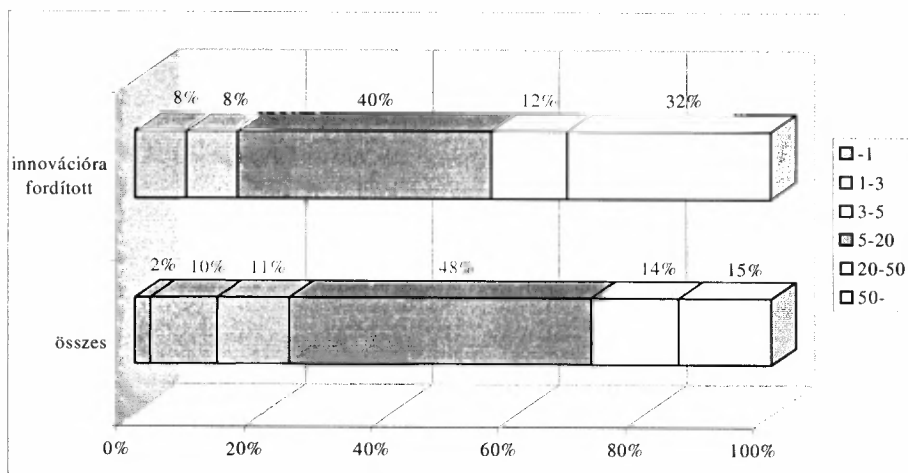
Forrás: Kérdőívek 2002.

Hitelfinanszírozás

Érdekes következtetések vonhatók le, ha az innovatív fejlesztések finanszírozására fordított hitelek jellemzőit vizsgáljuk. Elmondható, hogy *mind a felvett hitelösszeg, mind pedig a lejáratí idő tekintetében az átlagosnál nagyobb értékek jellemzik az innovációs tevékenységek külső hitelfinanszírozását.*

9. ÁBRA

Az igényelt hitelek összeg szerinti megoszlása (millió Ft / hitelfelvétel)
(Breakdown of Credits by Amounts [million HUF / credit contract])



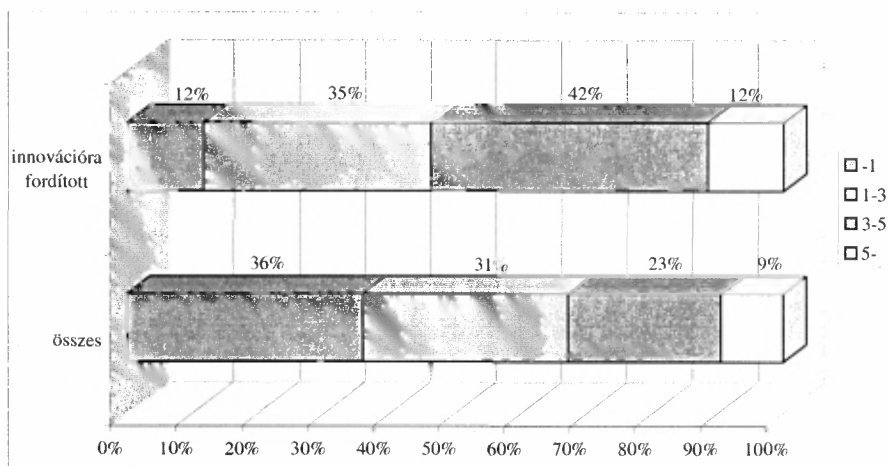
Forrás: Kérdőívek 2002.

A felvett hitelek összege zömmel az 5–20 millió Ft-os sávba esik. Szembetűnő azonban, hogy a döntően az innovációs tevékenységek finanszírozását szolgáló hitelek esetében az átlagosnál jóval nagyobb a jelentősebb összegű hitelek aránya (míg az innovációra fordított hitelek 43%-a 20 millió Ft-ot meghaladó összegű, az összes hitelfelvétel esetében ez az arány csupán 29%). Különösen magas a nagy összegű (50 millió Ft-ot meghaladó) hitelaktusok aránya az innováció-finanszírozás esetében, a felvett hitelek közel egynegyede tartozik e körbe (9. ábra). Az innováció-finanszírozás esetében tehát a hitelintézeteknek azonos jelentőséget kell tulajdonítaniuk a közepes és a nagy összegű hitelek folyósításának.

A folyósított hitelek futamideje tekintetében is jelentős eltérések állapíthatók meg az innovációs célú hitelek esetében. A KKV-k által igénybe vett hitelek között nagyjából azonos gyakorisággal szerepelnek az éven belüli, a középtávú (max. 3 éves) és a hosszabb lejáratú (elsősorban a 3–5 éves futamidejű) hitelek. Az innovációs fejlesztésekre fordított hitelek esetében szinte elenyésző az éven belüli hitelfelvétel, ezzel szemben döntő szerepet játszanak a hosszabb lejáratú hitelkonstrukciók (főként a 3–5 éves lejáratok dominálnak). A felvett hitelek több mint fele (54%) 3 éven túli lejáratú (10. ábra).

10. ÁBRA

Az igényelt hitelek futamidő szerinti megoszlása (év)
(Breakdown of Credits by Maturity [years])



Forrás: Kérdőívek 2002.

Tanulságos információkkal szolgál a hitelkonstrukciókkal kapcsolatos főbb problémák számbavétele. A hitelfelvételt gátló tényezők sorában első helyen áll a hitelintézetek alacsony kockázatvállalási készsége. E problémakör súlyát tovább növeli, hogy a fontosabb problémák sorában ezt az alábbiak követik:

- biztosíték elvárások magas szintje;
- adminisztratív terhek;
- költségterhek.

E problémák mindegyike közös töről gyökerezik: a *KKV-k többsége a hitelintézetek túlzott óvatosságáról és kinnlevőségeik túlbiztosításáról panaszkodik*. E jellemzők sajnos ellentétben állnak az innovatív tevékenységek finanszírozási követelményeivel. Az új termékek, technológiák kifejlesztésével és bevezetésével óhatatlanul együtt jár a jelentősebb kockázat, ráadásul épp e tevékenységek szorulnak rá a nagyobb összegű és futamidejű külső finanszírozásra.

Megállapítható tehát, hogy az innovációs tevékenységek finanszírozásához a jelenleg megszokottaktól *eltérő hitelkonstrukciók alkalmazására van szükség*. Ezek közös jellemzője a nagyobb hitelösszeg és a hosszabb futamidő. Tekintettel arra, hogy e kondíciók a KKV-k számára az átlagosnál jóval magasabb terhet és ebből fakadóan a hitelező számára nagyobb kockázatot jelentenek, indokolt, hogy a hitelintézetek speciális hitelkonstrukciók kidolgozásával tegyék lehetővé az innovációk finanszírozását. A kockázatok mérséklése, valamint a KKV-k számára kedvezőbb hitelkondíciók elérése érdekében e tekintetben szóba jöhetnek az állam, illetve a régiók által támogatott, a KKV-k innovatív fejlesztését segítő hitelek.

Hitelgarancia

A hitelek elérhetősége szempontjából nagy jelentősége van a biztosíték elvárások teljesítésének. Ez köztudomásúlag sok esetben hatalmas terhet ró a KKV-kra, számos esetben lehetetlenné téve a hitelfelvételt. A felmérés szerint a KKV-k által felvett hitelek döntő része jelzáloggal, ezen belül is túlnyomórészt ingatlan biztosítékkal fedezett. Ehhez képest a KKV-k jóval kisebb arányban veszik igénybe a hitelgaranciát, elsősorban természetesen annak jelentős költségigénye miatt. A felmérés kimutatta, hogy míg a KKV-k csupán 18%-a veszi igénybe a jelenleg működő, állam által támogatott hitelgarancia alapok szolgáltatásait, addig több mint kétharmaduk (68%) venné igénybe egy regionális garanciaszervezet szolgáltatásait. Bár e számok csupán orientáló jellegűek, arra azonban alkalmasak, hogy felhívják a figyelmet a támogatott garancia konstrukciók jelentőségére és az ez irányú szolgáltatások bővítésének lehetőségére.

A felmérés eredményei alapján a regionális hitelgarancia iránt érdeklődő KKV-k elsősorban 25–49%-os mértékű garanciavállalás iránt érdeklődnek, de számos KKV ennél magasabb arányú garancia igénybevételét is elképzelhetőnek tartja. Az innováció-finanszírozás fontos területe lehet tehát az innovációs célból felvett hitelek garantálása, *regionális hitelgarancia konstrukciók kidolgozása és bevezetése*.

Közpénzből folyósított támogatások

A külső finanszírozás szempontjából a hitelfelvétel mellett a fejlesztési tevékenységek esetében nagy szerepe van a közpénzből folyósított támogatásoknak, ezen belül is elsősorban a vissza nem térítendő támogatási lehetőségeknek.

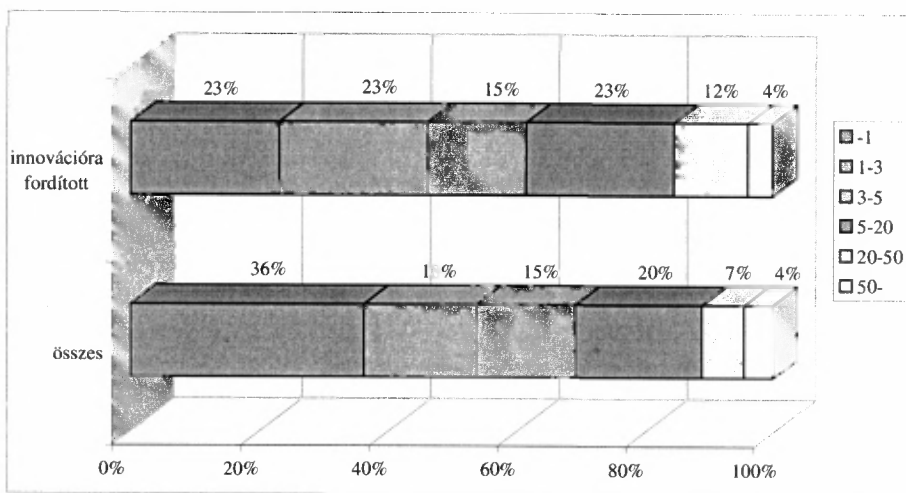
A közpénzből folyósított támogatások innováció-finanszírozásban betöltött jelentős szerepét mutatja, hogy a támogatásban részesült innovatív cégek a felvett

támogatások több mint felét (52%) döntően az innovatív tevékenység finanszírozására használják fel, míg ugyanez az arány a hitelfelvételek esetében csak 36%. Látható tehát, hogy a közpénzből folyósított támogatások valódi rásegítő szerepet játszanak a költségigényes innovatív fejlesztések esetében, s fontos szerepet töltenek be a rendelkezésre álló hitelkonstrukciók által kínált finanszírozási lehetőségek kiegészítésében.

Bár nem olyan szembetűnő módon, de az innovációs céllal igénybe vett támogatások jellege is mutat némi eltérést az átlagoshoz képest. Ez esetben is megállapítható, hogy az innovatív tevékenységek finanszírozási igénye az átlagosnál nagyobb. Ez főként a kis összegű (1 millió Ft alatti) támogatások alacsonyabb arányában, valamint az 5 millió Ft-ot meghaladó összegű támogatások nagyobb gyakoriságában tükröződik. Az innovációs célú támogatási konstrukciók szempontjából elsősorban az 1–3 millió Ft, valamint az 5–20 millió Ft közötti támogatásoknak lehet nagyobb szerepük (11. ábra).

11. ÁBRA

Az igényelt támogatások összeg szerinti megoszlása (millió Ft)
(Breakdown of Grants by Amounts [million HUF])



Forrás: Kérdőívek 2002.

Kockázati tőke

A felmérés foglalkozott egy, eleddig a dél-dunántúli KKV-k számára ismeretlen finanszírozási forma, a kockázati tőke alkalmazásának lehetőségével is. A szakirodalom a kockázati tőkefinanszírozási tevékenység definíciójaként az alábbi meghatározást adja: „a kockázati tőke hivatásos pénzügyi közvetítők alaptőke-befektetését jelenti olyan, tőzsdén nem jegyzett vállalkozásokba, amelyek az átlagosnál nagyobb növekedési potenciállal, illetve értéknövelő képességgel rendelkeznek, és ahol a befektetők célja a maximális tőkenyeresség” (Karsai 1995, 19). A kockázati tőke jelentősége abban van, hogy a hagyományos hitel-típusú finanszírozás helyett

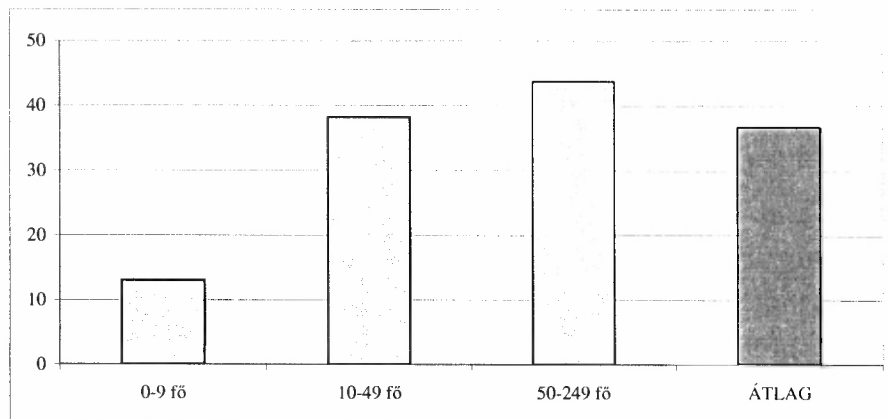
tőke-típusú finanszírozást valósít meg. Az ilyen tevékenységet végző befektető cégek gazdasági szemlélete eltér a kereskedelmi bankokétól, és ebből az eltérő megközelítésből fakadóan olyan KKV-k fejlesztését is finanszírozzák, amelyek azt hitelből, saját forrásból, vagy egyéb idegen források bevonásával nem tudnák megoldani (*Célegyenesben a kockázati tőke* 1998). Ebből következően az innovatív, az új termékek és technológiák bevezetésére és elterjesztésére alkalmas KKV-k potenciális célpontjai a kockázati tőkebefektetéseknek.

A felmérésbe bevont KKV-k egynegyede tartja reálisnak kockázati tőke igénybevételelét a vállalkozása tőkeellátottságának javítása érdekében. Figyelemre méltó, hogy a kockázati tőke iránti érdeklődés szempontjából nincs jelentős különbség az egyes vállalkozási méretkategóriák között. Ugyan a mikrovállalkozások csak kisebb hányada tartja elképzelhetőnek ezen újszerű finanszírozási formát, *a kis- és közepes vállalkozások nagyjából hasonló arányban* mutatnak érdeklődést a kockázati tőke iránt. A kockázati tőkebefektetés tehát már a kisvállalkozások esetében is reális tőkepótló eszköznek bizonyulhat.

A kockázati tőke paramétereit vizsgálva, a felmérés adatai azt mutatják, hogy az igényelt befektetési összeg átlagos nagysága megközelíti a 40 millió Ft-ot. E tekintetben sincs releváns különbség a kis- és a közepes méretű vállalkozások között (12. ábra). *A KKV-k többsége 10–50 millió Ft közötti tőkebefektetési összegben gondolkodik.*

12. ÁBRA

*A kockázati tőkebefektetés reálisnak tartott összege (millió Ft)
(Required Amount of Venture Capital Investment [million HUF])*



Forrás: Kérdőívek 2002.

A kockázati tőkebefektetés igénybevétele szempontjából fontos paraméter a kockázati tőkerészesedés elvárt mértéke. *A KKV-k 84%-a kisebbségi részesedést tart elképzelhetőnek.* Érdekes ezt az értéket összehasonlítani egy korábbi nemzetközi felmérés eredményeivel, mely szerint a nyugat-európai KKV-kban tulajdonrészt szerzett kockázati tőkések 61%-a rendelkezik kisebbségi részesedéssel

(*The Economic Impact...* 1996). A Dél-dunántúli régióban működő KKV-k tehát csak szerényebb mértékben látják elképzelhetőnek idegen tőke tulajdonszerzését. Ez nem meglepő, hisz a dél-dunántúli vállalkozások számára ismeretlen a kockázati tőkebefektetés, ráadásul a magyar KKV szektor egészére jellemző bizonyos fokú idegenkedés a külső tőkebefektetéstől.

A reálisnak tartott futamidő tekintetében az innovációs célú hitelfinanszírozást is meghaladó, *nagyobb futamidejű tőkebefektetésekből gondolkodnak* a vállalkozások (közel háromnegyedük 3 éven túli futamidejű befektetést igényelne). Ez megfelel a realitásoknak, hisz tőkebefektetésről lévén szó, a pénz forgási sebessége is kisebb, a tőkerészesedés értékesítésére csak hosszabb távon, megfelelő kilépési (exit) lehetőségek esetében kerülhet sor.

Végezetül tanulságos megvizsgálni, hogy a KKV-k mely tulajdonságokat tartják relevánsnak a kockázati tőkebefektetéssel szemben. A legfontosabb tulajdonságként a hosszú távú gondolkodás került megnevezésre, de a vállalkozások jelentős szerepet tulajdonítanak a tőkebefektető innovatív hajlandóságának is. Bár fontos szempontként került megemlítésre, de a hosszú távú gondolkodáshoz képest kisebb nyomatókat kap a nyereség centrikusság. Levonható tehát az a következtetés, hogy a KKV-k reálisnak tartják a kockázati tőkebefektetést az innovatív fejlesztéseik finanszírozása szempontjából, de *jellemzően stabil, megbízható tőkéstársban gondolkodnak*, aki a hosszú távú siker érdekében képes háttérbe szorítani a rövid távú profitszerzési szándékait.

A jelenleg Magyarországon működő, alapvetően külföldi tulajdonú kockázati tőkealapok minimálisan egy nagyságrenddel nagyobb tőkebefektetésekből érdekeltek, *így éppen az a tőkebefektetői réteg hiányzik, amely reálisan elérhető lenne a dél-dunántúli innovatív KKV-k számára*. A fentieket figyelembe véve *reális lehetőség van egy dél-dunántúli regionális kockázati tőkealap létrehozására*, ami regionális támogatással jönne létre, és elsősorban a régióbeli innovatív fejlesztési akciók finanszírozását lenne hivatott elősegíteni. A tőkealap finanszírozási szabályrendszerének kialakításakor figyelembe kell venni a dél-dunántúli KKV-k speciális finanszírozási igényeit, mind az igényelt tőkeösszeg, mind a futamidő, mind pedig az üzletpolitika és hozamelvárás tekintetében. A kívánt pozitív hatások elérése érdekében egy ilyen regionális kockázati tőkealap működése során *összhangba kell hozni a területfejlesztési célkitűzéseket a nyereségérdekeltségi szemlélettel*. Általánosságban elmondható, hogy egyik érderendszer sem érvényesülhet a másik rovására, hiszen hosszú távon csak profitábilis KKV-kba történő befektetések szolgálhatják a regionális fejlesztési célok teljesülését (Márton 2001).

Összegzés

Az innovációs potenciál felmérés célcsoportját szándékoltan a Dél-dunántúli régió „tradicionálisnak” nevezhető ipari és építőipari ágazataiban tevékenykedő, elsősorban hazai tulajdonú KKV-k képezték. A vizsgálat fő célja, hogy rámutasson arra, az inno-

vációs aktivitás jelentős szerepet játszhat egy hátrányos helyzetű régió hagyományos iparágaiban működő KKV-k piaci pozícióinak és versenyképességének javításában.

Az innovatív hajlam, az új termékek és technológiák bevezetésének képessége szoros összefüggésben van a vállalkozások jövedelemtermelő képességével, azok sikerességével. Különösen a nyereségességi és hatékonysági mutatók tekintetében élveznek jelentős előnyt az innovatív vállalkozások, de az exportképesség is korrelációt mutat az innovációs tevékenységek jelenlétével.

Az innovativitás több tényezővel is magyarázható. Így különbségek mutathatók ki az egyes ágazatok és az egyes tevékenységi formák innovatív jellege között, de a külföldi tőke jelenléte és a vállalkozások humán kapacitásának minősége is jelentősen befolyásolja az innovációs képességet.

Az innovációt akadályozó tényezők közül – nem meglepő módon – messze kiemelkedik a forráshiány, ami szoros összefüggésben van a külső finanszírozási lehetőségek korlátaival. Nagy igény mutatkozik az innovációs tevékenységek jellegzetességeit figyelembe vevő, testre szabott innováció-finanszírozási rendszer kialakítására.

További jelentős problémaként jelentkezik a vállalkozás-támogató intézményrendszer szétforgácsoltsága, az általuk kínált szolgáltatások iránti csekély érdeklődés. Szükség van egy komplex, regionális szinten koordinált, innovációt támogató intézményrendszer kialakítására is. Ez alapvetően a már működő intézmények bázisán jöhet létre, azonban nagyon fontos a rendszer szereplői közötti folyamatos információáramlás és az ésszerű munkamegosztás.

A Magyar Kormány döntött a hazai innovációs rendszer megreformálásáról, ezzel összefüggésben, 2004-ben létrehozta a Kutatási és Technológiai Innovációs Alapot. Ezzel párhuzamosan a Dél-Dunántúlon kidolgozásra került a Regionális Innovációs Stratégia (RIS), amely középtávon meghatározza az innovatív fejlesztések fő célterületeit és prioritásait. E rendszerszintű változások remélhetőleg érdemben képesek majd hozzájárulni ahhoz, hogy végre a Dél-Dunántúlon is teret nyerjen az innovációs kultúra, a régióban működő KKV-k felismerjék az innovációs fejlesztésekben rejlő lehetőségeket. A régió gazdasági felzárkózása ugyanis elképzelhetetlen az itt működő KKV-k versenyképességének erősödése nélkül, melynek kulcs-eleme éppen az innováció, a vállalkozások megújulási képessége.

Jegyzet

¹ A tanulmány alapjául szolgáló kérdőíves felmérés a Dél-Dunántúli Regionális Fejlesztési Ügynökség Kht., az Innovációs és Technológia-fejlesztési Központ Kht. és a Kapos Innovációs Transzfer Központ Kht. közötti együttműködés keretében került lebonyolításra.

Irodalom

- Célegyenesben a kockázati tőke. (1998) – *Magyar Hírlap*. Január 10. 7. o.
- Dőry T. (2000) Vállalkozások innovációs tevékenysége a Közép-Dunántúlon. – *Tér és Társadalom*. 2–3. 53–62. o.
- Dőry T. (2001) Az innováció kutatások megjelenése a regionális elemzésekben – az innováció regionális perspektívában. – *Tér és Társadalom*. 2. 87–106. o.
- European Innovation Scoreboard*. (2003) European Commission, Brussels.
- Farkas B.–Lengyel I. (2001) Regionális versenyképesség és kohézió az Európai Unióban. – *Tér és Társadalom*. 3–4. 231–252. o.
- Green Paper on Innovation*. (1995) European Commission, Brussels.
- Grosz A.–Csizmadia Z.–Szépvölgyi Á. (2004) A regionális innovációs rendszer kínálati oldala a Közép-Dunántúlon. – *Tér és Társadalom*. 3. 111–125. o.
- Horváth Gy. (1998) *Európai regionális politika*. Dialóg Campus, Budapest–Pécs.
- Karsai J. (1995) A kockázati tőke-finanszírozás nyílt és rejtett csatornái Magyarországon. – *Külgazdaság*. 10. 19. o.
- Márton Gy. (2001) A kockázati tőke lehetőségei a kis- és középvállalkozások finanszírozásában a Dél-dunántúli régió szemszögéből. – Andrassy Gy.–Cseresnyés F. (szerk.) *Magyarország és Európa az ezredfordulón*. PTE Európa Központ, Pécs. 147–159. o.
- A new partnership for cohesion – Third report on economic and social cohesion*. (2004) Office for Official Publications of the European Communities, Luxembourg.
- Raffay Z.–Gál Z. (1999) *Regionális innovációs központok létrehozása Magyarországon*. MTA RKK DTI, Pécs.
- Területi Statisztikai Évkönyvek*. KSH, Budapest.
- The Economic Impact of Venture Capital in Europe*. (1996) Coopers&Lybrand Corporate Finance – EVCA, Paris–Zaventem.