

KITEKINTÉS / OUTLOOK

Területi különbségek a pártpreferenciákban Szlovákiában, 1992–2010

Spatial differences of party preferences in Slovakia, 1992–2010

SZABÓ BALÁZS, TÁTRAI PATRIK

KULCSSZAVAK: politikai földrajz, választási földrajz, Szlovákia, választói magatartás

ABSZTRAKT: A rendszerváltás utáni Szlovákia választási eredményeinek területi jellegzetességeiből jól érzékelhető mind a klasszikus törésvonalak felbukkanása, mind a rendszerváltáshoz kapcsolódó megosztottság. Tanulmányunk célja, hogy bemutassa a pártok területi beágyazottságát, és ezen keresztül a szlovák társadalom azon – hagyományos és új – különbségeit, amelyek mentén a választói magatartás és a pártpreferenciák elkülönülnek. Az eredményekből látható, hogy a listás és arányos választási rendszer lehetővé teszi a szlovák társadalom tagoltságának parlamenti leképeződését és a pártstruktúra folytonos megújulását.

KEYWORDS: *political geography, electoral geography, Slovakia, voting behaviour*

ABSTRACT: *The study gives an overview of the territorial/regional features of the voting behaviour in post-communist Slovakia where, besides the classic political cleavages, some historically based, country-specific features have also emerged. In the early 1990s, the nationalist-populist HZDS was the only political block which gained about one third of the votes while none of the other parties reached more than 10–15%. At the end of the decade, right-wing, conservative parties forged an alliance and won the elections. Thereafter, the urban conservative SDKÚ and the catholic rural KDH became the two main parties on the political right. The first recruited most of its voters in the big cities and their agglomerations, the second was mainly supported in Northern and North Eastern Slovakia. In the early 2000s, a new left-leaning political group (SMER-SD) was founded on the ruins of the former social democratic party and became the biggest party after the decline of HZDS. This nationalist left-wing party received most of its votes from the earlier SDL voters in the eastern parts of the country and from the former HZDS voters in Central Slovakia. As a consequence of the ethnic, regional and social structure of Slovakia, both Hungarians living in the south and the voters of the extreme-right, living in the northwest are able to have representatives in Parliament. Occasionally, the liberal and the extreme-left parties have also overcome the 5% election threshold, but they do not seem to have a stable voter base.*



The Slovak election system gives an opportunity for new political formations to win seats in Parliament while some traditional parties have been able to keep their voter base stable for 20 years. Several examples of voter migrations to and from the traditional political parties are given.

Bevezetés

A második világháború utáni nyugat-európai demokráciák pártrendszerének kialakulását a klasszikus törésvonal-elmélettel írták le. Az egyes politikai táborok közti különbségek olyan társadalmi jellemzők mentén tagolódtak, mint az állam-egyház, a centrum-periféria, a munka-tőke, a kisebbség-többség viszonya (Lipset, Rokkan 1967). A hetvenes évektől a modernizációhoz köthető társadalmi változások (a képzettség növekedése, a tömegtájékoztatás intézményeinek kialakulása) miatt gyengültek a klasszikus, az ipari társadalmakat jellemző törésvonalak, és léptek be újak, mint a libertariánus/autoriter és a környezeti értékek megóvása/gazdasági növekedés közti ellentétek (Knutsen, Kumlin 2005). A kilencvenes évekre a posztmaterális értékek (életminőség, önkifejezés) előtérbe kerülésével folyamatosan gyengült a választók pártkötődése, aminek oka az előbbiek mellett, hogy a pártok (elsősorban a nagy néppártok) ideológiai távolsága csökkent (Berglund et al. 2005). A nyolcvanas–kilencvenes évek fordulóján Európa keleti felén létrejött pártrendszerek kapcsán az elemzések fő kérdései, hogy mennyire hasonlítanak a nyugat-európai pártcsaládokhoz, illetve mennyiben a szocializmus előtti korszak mintái tértek vissza. Sitter (2002) a klasszikus törésvonalakat némileg átalakítva alkalmazta a rendszerváltó pártok leírására (az 1990 előtti ellenzékiiséget és a gazdasági reformok típusát téve meg a fő törésvonalaknak), hangsúlyozva, hogy ez a rendszerváltó pártokra érvényes. Whitefield (2002) a különbségeket hangsúlyozta; a szocializmus előtti törésvonalak felbukkanása (vallás, etnicitás), a kommunista hatalom (keményvonalas vagy reformer volt az állampárt a rendszerváltás idején), a gazdasági átalakulás és az új pártrendszer jellemzői is erőteljesen formálták a törésvonalak kialakulását. Az egyes országok pártpreferenciáinak területi különbségeit elemző tanulmányok a korábbi minták továbbélését és a rendszerváltozás sajátosságait hangsúlyozzák (például Blažek, Kostelecky 1991, Kovács, Dingsdale 1998). Egy összehasonlító attitűdvizsgálat eredményei szerint Európa nyugati és keleti felében a választói magatartást meghatározó tényezők közül a társadalmi struktúra, a pártkötődés, valamint az ideológiai önmeghatározás (a bal-jobb-skálán való elhelyezkedés) a poszt-szocialista országokban sokkal gyengébb (Schmitt, Scheuer 2011). Ennek okai nem kis részben a szocialista múltban keresendők, hiszen itt hiányoztak azok a feltételek, amelyek a pártkötődést vagy az ideológiai elhelyezkedést alakítanák.

Egy-egy ország választási eredményeinek területi különbségei elsősorban a társadalmi struktúra és a pártpreferenciák összefüggéseire vizsgálhatnak rá.

A posztszocialista blokkból Szlovákia esete több szempontból is sajátosnak mondható. Csehországgal közös múltja és közel azonos választási rendszere hasonló pártstruktúra kialakulását feltételezné, ehhez képest a két országban igen eltérő pártrendszerek jöttek létre (Whitefield 2002). Míg Csehországban a szocializmushoz való viszony lett az egyik fő törésvonal, Szlovákiában a szétválás, valamint a szocializmus előtti választóvonalak újjáéledése lett meghatározó. A másik fontos tényező az egy tömbben élő magyar kisebbség jelenléte, amely egyrészt döntően befolyásolja a kisebbség és többség között észlelhető törésvonalat a pártpreferenciákban, másrészt különbséget generál a többi (nem kisebbségi) párt között is a pártok kisebbséghez való viszonya szerint.

A rendszerváltás utáni Szlovákia pártstruktúrája alapvetően nyitottnak tekinthető. A parlamenti választáson való indulás lehetősége kaucióhoz kötött, ami – szemben az ajánlások gyűjtésével – nem ad lehetőséget támogatottság szerinti előzetes szűrésre. Egyetlen forduló és egy országos lista van, vagyis a közel 3000 településen ugyanaz a pártpaletta. Így igen tisztán tükröződnek a pártpreferenciák, ugyanis sem visszalépés, sem közös lista nincs, tehát a szavazópolgárok sehol nem kényszerülnek szűkebb lehetőségek közül választani. A bekerülési küszöb a kezdeti 3%-ról igen hamar 5%-ra nőtt, de még így sem haladta meg az Európában szokásos értéket. Igaz, a bejutási küszöb emelkedése elindított egy koncentrációt a kilencvenes évek közepén, de ez nem volt visszafordíthatatlan folyamat; az utóbbi két választás bebizonyította, hogy egy-egy oldalon belül több politikai párt is életképes lehet.

Az 1992–2010 közötti hat parlamenti választás¹ során jól kirajzolódtak az egyes politikai tömbök társadalmi és területi jellemzői. 20% fölötti eredményt a 2006 előtti HZDS és az azutáni SMER-en kívül csak az SDK tudott elérni 1998-ban, vagyis nem két nagy néppártból és több kisebb rétegpártból állt a paletta, hiszen országos szinten a legtöbb párt 20, de inkább 15% alatti eredményt ért el. (A rövidítések feloldását lásd az 1. táblázatban!) Viszont ezek a kisebb pártok is képesek voltak számos helyen a szavazatok 40–50%-át begyűjteni, míg a települések több mint felében 10%-nyi voksot sem kaptak, ami erős területi beágyazottságra utal. A rendszer nyitottságát mutatja, hogy a vizsgált hat választás során választásonként legalább 5 párt bekerült a parlamentbe, és 2006 kivételével minden alkalommal új pártok is bejutottak (1. táblázat).

A pártok között volt olyan, mint a HZDS, amelynek a 2000-es évtized második felében az 1990-es években kialakult stabil választótábor morzsolódott fel, és olyan is, amelyé erőteljesen hullámzó, mint az SNS-é. Ezt a két pártot a szlovák politológiai szakirodalom nem standard, vagyis a nemzetközi pártcsaládokba nem betagozódott képződményként írja le (Krivý 1995); közülük az előbbinek a politikai palettán való elhelyezése is igen nehézkes, többnyire nemzeti populistának szokták nevezni. A hagyományos pártstruktúrába könnyebben beleilleszthető a jobboldal két jelentős pártja, a tradicionálisabb KDH és a modernebb SDKÚ. A baloldal esetében az 1990-es évek posztszocialista utódpartja, az SDL' leginkább a többi közép-kelet-európai szocialista

1. táblázat: A parlamentbe bekerült pártok eredményei 1992 és 2010 között

A párt ne- vének rövi- dítése	A párt neve	(százalék)					
		1992	1994	1998	2002	2006	2010
ANO	Új Polgári Szövetség	-	-	-	8,0	-	-
DÚ	Demokratikus Unió	-	8,6	-	-	-	-
HZDS	Mozgalom a Demokratikus Szlovákiáért	37,3	35,0	27,0	19,5	8,8	-
KDH	Kereszténydemokrata Mozgalom	8,9	10,1	-	8,3	8,3	8,5
KSS	Szlovák Kommunista Párt	-	-	-	6,3	-	-
SMK-MKP	Magyar Koalíció Pártja	7,4*	10,2	9,1	11,2	11,7	-
MOST – HÍD		-	-	-	-	-	8,1
SaS	Szabadság és Szolidaritás	-	-	-	-	-	12,1
SDK	Szlovák Demokratikus Koalíció	-	-	26,3	-	-	-
SDKÚ – DS	Szlovák Kereszténydemokrata Unió – Demokrata Párt	-	-	-	15,1**	18,4	15,4
SDL	A Demokratikus Baloldal Pártja	14,7	10,4***	14,7	-	-	-
SMER–SD	Irány – Szociáldemokrácia	-	-	-	13,5	29,1	34,8
SNS	Szlovák Nemzeti Párt	7,9	5,4	9,1	-	11,7	5,1
SOP	Polgári Egyetértés Pártja	-	-	8,0	-	-	-
ZRS	Szlovák Munkásszövetség	-	7,3	-	-	-	-

*Magyar Kereszténydemokrata Mozgalom (MKM)–Együttélés eredménye;

SDKÚ eredménye; *SP. Vol'ba eredménye

Forrás: statistics.sk.

pártra hasonlított, a SMER pedig – noha ebből a pártból vált ki – inkább ötvözete az előbbinek és a populista-nacionalista HZDS-nek. A szlovák pártoktól külön kezelendők a nemzetiségi pártok. Közülük kiemelkedik az MKP, amely 2010-ig stabilnak tűnt. Ezeken kívül a csak egy alkalommal a parlamentbe került pártokat tárgyaljuk „nem stabil pártok” gyűjtőnév alatt.

A kiugró eredmények folytonosságát úgy ábrázoltuk, hogy az adott párt két vagy három választás során elért eredményeit mind a 2800 településen decilisekbe rendeztük, ezeknek pontszámokat adtunk (a legfelső decilisbe tartozó települések 10 pontot kaptak, a legalsóba tartozók egyet), majd összegeztük őket, és a legjobb eredményeiket vittük térképre (stabil párttámogatottsági mutató néven). Így tűnt a legegyszerűbben ábrázolhatónak több választás együttes eredménye, így tudtuk a legvilágosabban érzékelteni, hogy melyek azok a területek, ahol az adott párt konzervensen a legjobb eredményeit érte el. Célunk a stabilnak tekinthető szavazótáborok bemutatása, ami három választás eredményével jól ábrázolható, és ahol ez nem lehetséges, ott csak két egymást közező választást tüntettünk föl. A pártok legrosszabb eredményeinek vizsgálatát azért mellőztük, mert egyrészt minden szlovák párt a magyarlakta területeken érte

el a leggyengébb eredményét, másrészt a pártok legjobb eredményei sokkal nagyobb mértékben térnek el az országos átlaguktól, mint a legrosszabbak. Vagyis a viszonylag kevés kiugró eredmény mellett számos településen átlag alatti vagy átlagos eredményeik nem mutatnak különösebb összefüggést.

A fontosabb politikai törésvonalak 1992 és 2010 között

A kilencvenes évek elején, a legtöbb rendszerváltó országhoz hasonlóan, Szlovákiában is az új állam kialakulásához kapcsolódtak a legfontosabb törésvonalak: a szocialista múlt hoz való viszony alapvető kérdésnek számított, emellett a Csehországtól való különválás is meghatározó esemény volt. Ezzel együtt felbukkantak a klasszikus törésvonalak is (Lipset, Rokkan 1967); az állam és egyház, centrum–periféria és a többség–kisebbség viszonya osztották meg a szavazókat (Gyárfášová, Krivý 2007). Az 1994-es választásokon tanúsított magatartásuk alapján két fő tengely mentén voltak elhelyezhetők a szavazók: a paternalista-autoriter és a szabadpiaci-liberális értékeket követő pártok hívei között húzódott a fő törésvonal; az előbbi csoporthoz tartoztak az akkori kormánypártok (HZDS, SNS és ZRS), míg az utóbbihoz az akkori ellenzéki pártok szavazói (Krivý 1995). 1998-ra, a HZDS nyolc éves kormányzása után a hatalomgyakorlás megítélése vált az egyik legfőbb kérdéssé. A korábban egymástól több tekintetben távol álló választói csoportok számára a közös pont a Mečiar-ellenesség lett (Bútorová et al. 1998). Az 1998-ban színre lépő Dzurinda vezette koalíciónak tagja volt a konzervatív pártokon kívül az MKP és a baloldali SDL', valamint a SOP is. A meglehetősen heterogén összetételű kormány pártjain belül igen hamar felszínre törtek az ellentétek, és elkezdődött az átrendeződés. A baloldalon ennek egyik oka a gazdasági szerkezetváltás volt: a jelentős megszorításokkal járó reformokat az SDL' képviselőinek egy része elutasította, kilépett a pártból, és megalapította a SMER-SD-t. A jobboldalon az 1998-as választásokra öt kisebb pártból összehozott SDK² belső feszültségek miatt igen hamar kettészakadt az akkori miniszterelnök, Mikuláš Dzurinda vezette SDKÚ-ra és a Ján Čarnogurský vezette KDH-ra. A 2002-es választásokra hangsúlyosabbá váltak a szavazótáborok közötti társadalmi (például demográfiai, iskolázottsági, foglalkozási) különbségek, és ezek egyre inkább illeszkedtek a klasszikus bal–jobb-tengelyre (Gyárfášová, Krivý 2007). A demokrácia kérdésköre sem tűnt el, csak a hangsúly helyeződött át; a nemzetiségekkel (ezen belül is a magyarokkal) szembeni intolerancia/tolerancia vált a legfontosabb törésvonallá. Ez keresztbe metszi a hagyományos bal–jobb-skálát, hiszen a szélsőjobb és a HZDS mellett a baloldali SMER szavazótábor a legkevésbé toleráns.

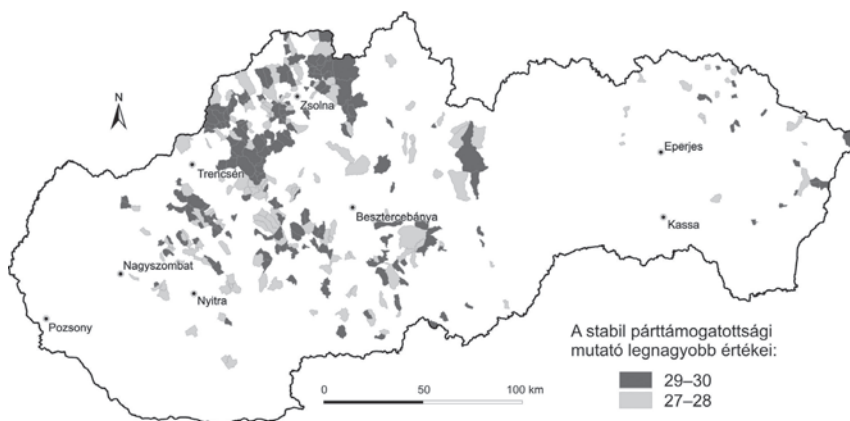
A pártpreferenciák területi sajátosságai

A szlovák pártstruktúra nyitottsága lehetővé teszi, hogy a különböző választótáborok területi különbségei felszínre kerüljenek. A parlamenti pártok egy részének fluktuációja és a kilencvenes évek pártszövetségei ellenére kimutatható a választótáborok területi jellemzőinek folytonossága. Legalább öt ilyen politikai tömböt lehet megkülönböztetni (a konzervatív és liberális jobboldalt, a szélsőjobbot, a nemzeti populista HZDS-t, a baloldalt és a magyar pártokat ilyennek tekinthetjük), ezenkívül vannak olyan politikai táborok (szélsőbaloldal, centrista pártok), ahol a folytonosság nem mutatható ki, de bizonyos jellegzetességek ott is megfigyelhetők.

A nacionalista-populista néppárt

A rendszerváltó VNP-ből³ kivált HZDS volt a kilencvenes évek egyetlen igazi néppártja. 1994-ig mindig megkapta a szavazatok egyharmadát, ami főleg annak tükrében jelentős, hogy az utána következő pártok 15% alatti eredményt értek el. Igaz, hogy már 1998-ra visszaesett 27%-ra, de az igazi hanyatlása a SMER megjelenéséhez köthető (még akkor is, ha 2002-ben 20%-kal ismét a legnagyobb pártként végzett). Nehezen helyezhető el a párt a bal–jobb-skálán, mert kormányon párhuzamosan hozott piacpárti döntéseket, levezényelte a privatizációt (igaz, ellentmondásosan), és egyúttal szociális biztonságot ígért (Houghton 2004).

1. ábra: A HZDS legjobb eredményei az 1992–1998 közötti választásokon



Forrás: a statistics.sk adatai.

Választóinak társadalmi-demográfiai profilja 1992-ben még az átlaghoz közeli volt, de 1994-re már egyértelműen az idősebb, kevésbé képzett és kistelepléseken élő népesség pártja lett (Leška, Koganová 1995). Szavazóinak meghatározó jellemzője volt a paternalizmus, a tekintélyelvűség, az 1980-as évek iránti nosztalgia, az izolacionizmus – az utóbbi feltehetően Szlovákia elszigetelődésének eredményeként (Krivý 1995). A kezdeti széles körű támogatottságát fokozatosan elveszítette (legnagyobb mértékben a nagyvárosi lakosság körében), 2010-ben mindössze 4%-ot szerzett, és kiesett a parlamentből.

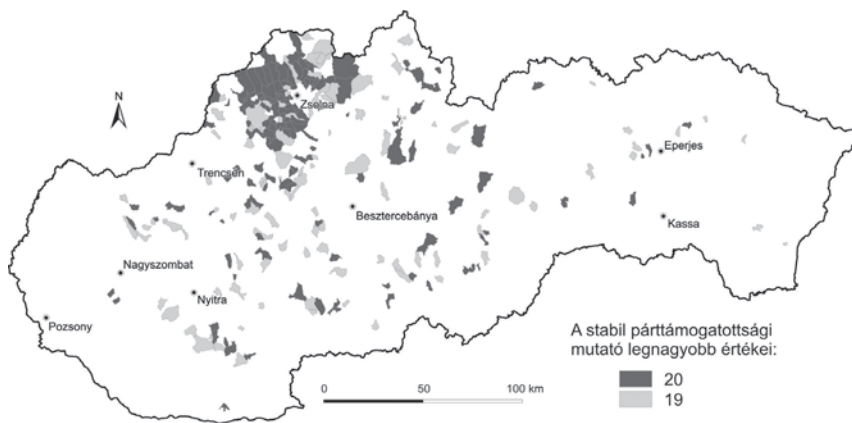
Néppártjellege ellenére a HZDS-nek is jelentős területi beágyazottsága volt. Az 1990-es évek elején – bár szinte csak a magyarlakta vidékeken nem kapott jelentős mennyiségű (legalább 20%-nyi) szavazatot – elsősorban Közép- és Nyugat-Szlovákiában ért el kimagasló eredményeket, míg a Losonc–Poprád-vonaltól keletre szavazatrészesedése sokkal alacsonyabb volt.⁴ Az 1998-as választásoktól ez a kép valamelyest megváltozott. Északkelet-Szlovákiában valamelyest erősödött a párt, míg Közép-Szlovákiában gyengült, bár fő bázisa Szlovákia északnyugati és középső része maradt, azon belül is elsősorban a Vág völgyének peremtelepülései (1. ábra), ami részben átfedést mutat az SNS választóinak területi elhelyezkedésével.

A szélsőjobboldal

Az egyik legstabilabb képződmény a szlovák politikai palettán a szélsőjobboldali SNS, amellyel mindössze egyszer, a párt ideiglenes kettészakadása után, 2002-ben fordult elő, hogy nem sikerült bejutnia a parlamentbe.⁵ A kilencvenes évek elején inkább a fiatalabb, középfokú végzettséggel rendelkező választók szavaztak a pártra, viszonylag sok volt közöttük az alkalmazott és értelmiségi, és kevés az ipari és mezőgazdasági foglalkoztatott (Leška, Koganová 1995). A jövedelem szerinti tagozódás alapján végzett vizsgálat azt mutatja, hogy inkább a tehetősek szavaztak rájuk. Támogatóik nemcsak társadalmi-demográfiai szempontból különböztek a HZDS-szavazóktól, hanem az állam szerepét illetően is jóval kevésbé tekinthetők paternalistának, mint a HZDS, a KSS, sőt akár az MKP szavazói (Bútorová et al. 1998). A másik különös jellemzőjük, hogy a szlovák nacionalista párt híveiként az egyháznak az államban játszott szerepét sem támogatták az átlagnál nagyobb mértékben. Egyik legjellemzőbb vonásuk az etnikai kisebbségek iránti intolerancia, ezenkívül a tekintélyelvűség és a rendpártiság is fontos ismerv (Gyárfášová, Krivý 2007).

Az SNS választótábora az idők során némiképp átalakult, hiszen a kilencvenes évek elején még jelentős mértékben szavaztak Pozsonyban és más nagyvárosokban is a pártra (sőt 1992-ben Nyugat-Szlovákia volt a legjelentősebb bázisa), ezeket a szavazókat azonban 1998-tól jórészt elveszítette, és egyre inkább visszaszorult a Zsolna környéki területekre (2. ábra). Mint az

2. ábra: Az SNS legjobb eredményei a 2006–2010 közötti választásokon



Forrás: a statistics.sk adatai.

elemzők már 1994-ben is fölvetették, történelmi folytonosságra utalhat, hogy az SNS pozíciói – a HZDS-éhez hasonlóan – a két világháború közti Hlinka-gárda fő bázisán (azaz Északnyugat-Szlovákiában) voltak a legerősebbek (Krivý 1995), s ez a területi koncentráció csak erősödött a 2000-es években. A párt igazán jó eredményeket az északi, etnikailag homogén területeken ért el; délen az etnikai kontaktzónában, ahol egy településen belül vegyesen élnek szlovákok és magyarok, az SNS rendre az átlaga alatt teljesített. Hasonlóan gyengék voltak az eredményei Kelet-Szlovákia cigányok lakta vidékein is, ez a tény pedig arra utal, hogy az SNS nem tartozik a szélsőjobboldali pártok azon csoportjába, amelyek az etnikai konfliktusok által sújtott területeken szereznek népszerűséget rasszista és rendpárti hívószavakkal – mint Nyugat-Európában több helyen –, hanem a posztoszocialista országokban 1990 után felbukkanó hagyományos szélsőjobboldali pártokhoz hasonlít (Bustikova, Kitschelt 2009).

A jobboldali, keresztény-konzervatív tábor

Az 1998-as választásokon közösen indult a jobboldalnak, konzervatívnak nevezhető pártok legtöbbször, de az azóta eltelt három választás eredményeiből az látszik, hogy a jobboldali tábor kétpólusúnak tekinthető.

A KDH és az SDKÚ a jobboldali-konzervatív pártoknak két igencsak különböző típusát jeleníti meg. Az SDK felbomlása után a KDH és az SDKÚ szavazótáborának tagjai mind társadalmi jellemzőiket, mind területi elhelyezkedésüket tekintve erősen különböznek. Noha az SDKÚ-t az egykori KDH-alapító Mikulás

Dzurinda hozta létre, szavazótábora sokkal inkább tekinthető az SDK-t alkotó DS és DÚ örökösének (e két párt 1994-es és az SDKÚ 2002 utáni eredményei igen nagy részben fedik egymást). A KDH 2002 után is azokra a szavazókra számíthatott, akik 1998 előtt is rá szavaztak.

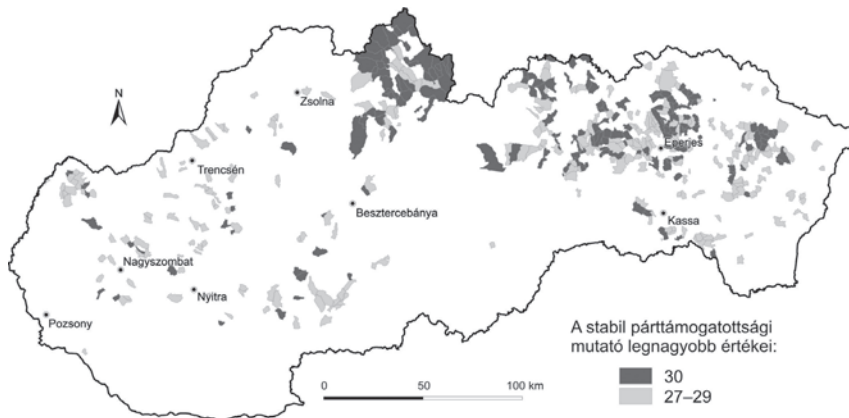
Egy 2006-os attitűdvizsgálat szerint a két párt választói leginkább csak a kommunizmus elutasításában egységesek (Gyárfášová, Krivý 2007). A KDH-szavazók legfőbb jellemzője a vallásosságuk, ők azok, akik leginkább szívesen vennék az egyház nagyobb társadalmi szerepvállalását. Az SDKÚ-szavazókról ez jóval kevésbé mondható el, ők a vallási tengelyen sokkal inkább középen találhatók (nemcsak az MKP, de még a HZDS szavazói is vallásosabbak náluk). De ezenkívül is van különbség a két párt között: a nemzetiségekhez egyedül az SDKÚ-szavazók viszonyulnak pozitívan, míg a kereszténydemokraták – igaz, minimálisan, de – még a SMER-szavazóknál is elutasítóbbak. A közös kormányzás után 2006-ban is jelentősen eltértek a vélemények az alapvető gazdasági kérdésekben: a KDH szavazói sokkal negatívabban ítélték meg a gazdasági reformokat és az állami újraelosztás leépítését.

A KDH a jobboldali blokk egyik legstabilabb képződménye, amely már 1992 óta majdnem minden választáson 8–10% körüli eredményt ért el. Felmérések szerint a párt szavazói elsősorban az idősebb, kevésbé iskolázott vidéki rétegekből kerülnek ki (Gyárfášová, Krivý 2007). A KDH szavazóinak egyik legfőbb jellemzője vallásosságuk,⁶ ezért a népesség felekezeti megoszlása jelentősen befolyásolja szavazótáborát. Így a KDH-ra voksolók – nem meglepő módon – elsősorban a szlovák anyanyelvű római katolikus és görög katolikus népességből kerülnek ki. Ennek megfelelően legjobb eredményeit a KDH már a rendszerváltás óta északon, Árvában és északkeleten, a Szepességben, Sárosban és Észak-Zemplénben éri el, ott, ahol legmagasabb a vallásos (és katolikus) népesség aránya (3. ábra). Ugyanakkor a párt – a magyarlakta területek mellett – az evangélikus településeken szerzi a legkevesebb szavazatot.

Ezzel szemben az SDKÚ a nagyvárosi térségekben (például Pozsony, Kassa, Besztercebánya, Eperjes), azok agglomerációjában, a nyugati határszélen (a Morva és a Kis-Kárpátok között), valamint a Tátra környékének jelentősebb turisztikai központjaiban (például Magastátra, Poprád, Deménvölgy településeken) szerzi a legtöbb voksot (4. ábra). Az 50 ezer feletti nagyvárosok szinte mindegyike konzekvensen a legjobb eredményeik között szerepel, így egyértelműen nagyvárosi pártnak tekinthető.

A két párt választótáborát társadalmi és területi jellemzői alapján erőteljesen elkülönül. A KDH inkább tűnik antimodernista, elzárkózó kelet-európai jobboldali pártnak, míg az SDKÚ sokkal inkább a nyugati, nyitottabb kereszténydemokrata pártokhoz hasonló. Míg az előbbi mögött álló szavazótábor stabilan 8–10%, az utóbbi szélesebb réteget (15–18%-ot) tudhat maga mögött, és éppen nyitottsága miatt könnyebben elképzelhető, hogy támogatóinak köre bővülhet.

3. ábra: A KDH legjobb eredményei 2002–2010 között

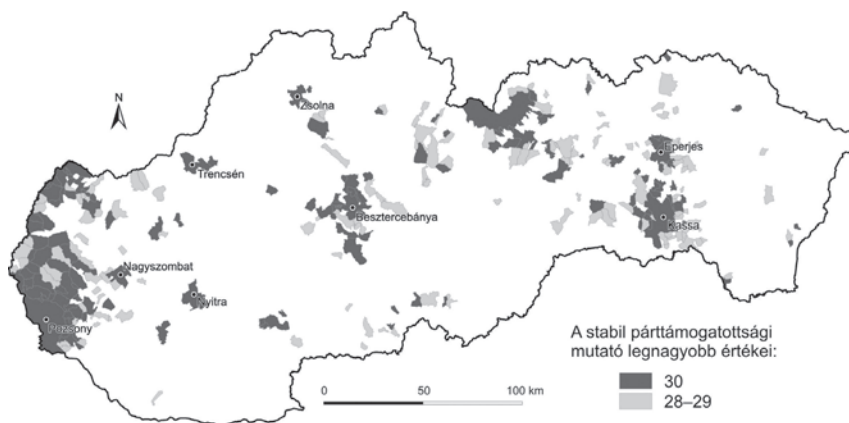


Forrás: a statistics.sk adatai.

A baloldali blokk

A kilencvenes években a baloldal egyetlen jelentős pártja, az egykori kommunista párt megreformált utódpartja, a Mečiar-kormánnyal szemben álló SDL' volt (Kopeček 2002). A kilencvenes években 10–14%-os eredményeket felmutató párt választótáborát az átlagnál fiatalabb és magasabb végzettségű szavazók alkották (Kopeček 2002).

4. ábra: Az SDKÚ legjobb eredményei 2002–2010 között



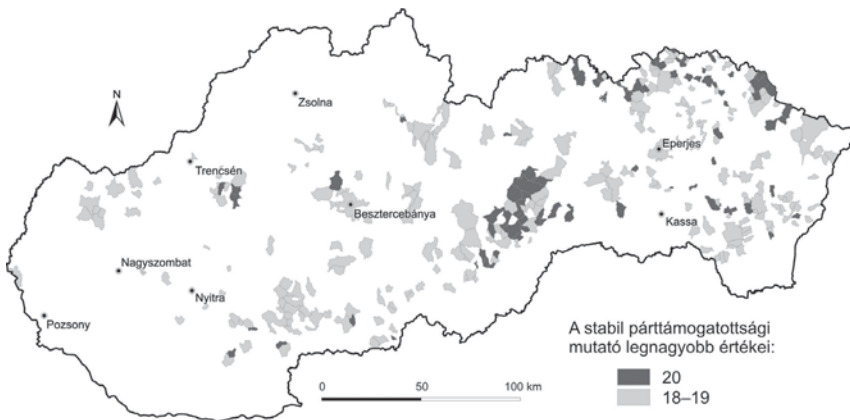
Forrás: a statistics.sk adatai.

Az attitűdvizsgálatokból az derült ki, hogy az SDL'-szavazók paternalizmus tekintetében a HZDS-szavazókhoz, míg az autoriter kormányzás megítélésében a konzervatív és a magyar pártok híveihez álltak közelebb (Gyárfášová, Krivý 2007). Az 1998-as kormányalakítás során az utóbbi kérdéskör volt a döntő, az SDL' a SOP-pal és a jobboldali pártokkal lépett koalícióra. A jelentős megszorításokkal járó gazdasági reformok miatt a népszerűsége visszaesett, 1999-ben kivált belőle egy csoport, és megalapította a SMER-SD-t, amely már 2002-ben 13,5%-ot ért el (ekkor az SDL' és a SOP kiesett a parlamentből).

Az 1992-es választásokon az SDL'-nek két markáns, területileg jól elkülöníthető bázisa volt. Közülük az egyik az Északkelet-Szlovákia aprófalvas, elmaradott térségeiben élő, hagyományosan baloldali, ruszin/ukrán eredetű, illetve görög katolikus/ortodox népesség, amelyet szociális-gazdasági peremhelyzete már a 20. század közepétől fogékonyra tette a baloldali eszmékre. E csoport pártszimpátiájának alakulásában szerepet játszhatott az is, hogy több fontos pártszemélyiség – elsősorban Vasil Bil'ak, a Cseh Kommunista Párt Központi Bizottságának első titkára – ruszin származású volt (Vaňko 2003). A másik térség, ahol az SDL' kiemelkedően teljesített, az Kassa és a tőle nyugatra eső hegyvidéki-ipari zóna, egészen a Rima völgyéig (azaz a Gömör-Szepesi-érchegység keleti része). Ennek a magyarázata valószínűleg az ipari munkásság baloldali elkötelezettsége.

1998-ra⁷ erőteljesen megváltozott az SDL'-re szavazók területi megoszlása. Egyrészt csökkent területi koncentráltságuk, másrészt a szavazótábor súlypontja Kelet-Szlovákiából Közép-Szlovákiába (elsősorban a Besztercebánya–Léva–Rimaszombat háromszögbe) helyeződött át (5. ábra). A párt szavazóbázisának változását több tényező magyarázza. Míg 1992-ben egyedül

5. ábra: Az SDL' legjobb eredményei 1992-ben és 1998-ban

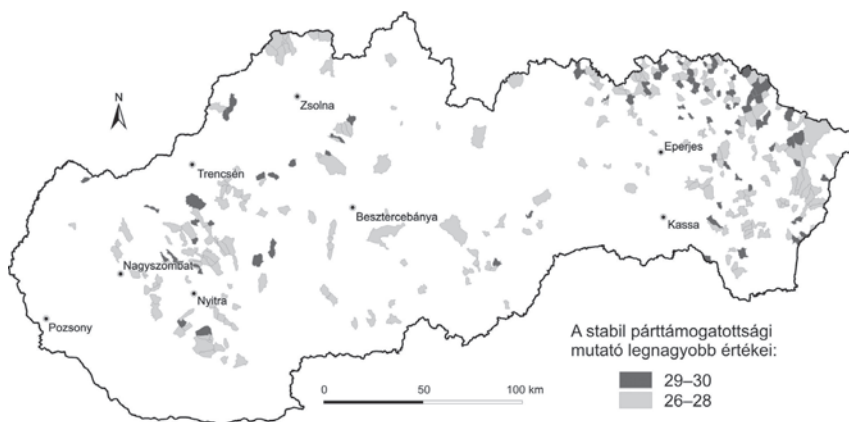


Forrás: a statistics.sk adatai.

szerepelt baloldali pártként, addig 1994-ben a ZRS, 1998-ban pedig a SOP vitt el potenciális szavazókat a párttól. Az előbbi esetében az ipari zóna szavazói voltak fogékonyak a ZRS munkásokat megcélzó üzeneteire, míg az utóbbi esetben a keleten népszerű kassai polgármester pártja vitt el potenciális szavazatokat. (Ez utóbbi esetben azért beszélünk csak potenciális szavazókról, mert az SDL' 1998-ban kapta a legtöbb voksot, közel félmilliót. Ezen a választáson volt a legmagasabb a részvételi arány).

Első látásra logikusnak tűnik az a feltételezés, hogy az 1998-ban még 14,7%-ot szerző SDL' szavazótáborának döntő részét megtalálhatjuk a SMER – 2002-ben 13,5%-os – szavazótáborában. Az 1998-as SDL'- és a 2002-es SMER-eredmények területi különbségeiből azonban az derül ki, hogy az északi és északnyugati területeken a SMER sokkal jobb szavazati arányokat ért el, mint korábban az SDL', míg a közép-szlovákiai (Felső-Garam-völgyi, gömör-szepesi-érchegységi) ipari területeken rosszabb eredményei voltak. A SMER nemcsak az SDL'-től hódított el szavazókat, hanem a HZDS-től is: már 2002-ben jelentős szavazatarányt ért el az egykor egyöntetűen a HZDS-re voksoló Nyugat- és Északnyugat-Szlovákiában (elsősorban a Nagyszombati kerületben). 2006-ra a SMER lett a legnagyobb támogatottságú párt, közel 30%-os eredménnyel, ekkorra a HZDS tovább zsugorodva 8,8%-os párttá vált. A legtöbb szavazatot ott vesztette, ahol a SMER a legjobb eredményeit érte el. A 2006-os legfelső decilisébe tartozó településeken a HZDS átlagban 19 százalékpontot veszített. Hasonló átáramlás zajlott le az SNS szavazótáborában is 2006–2010 között. A SMER azokon a településeken nyerte a legtöbb voksot 2010-ben, ahol az SNS és a HZDS együttes vesztesége a legnagyobb volt. Nem véletlen, hogy a SMER esetében található a legkevesebb település a legfelső decilisekben, hiszen az utol-

6. ábra: A SMER legjobb eredményei a 2002–2010 közötti választásokon



Forrás: a statistics.sk adatai.

só három választás során eltérő választói rétegeket szólított meg: eleinte a baloldaliakat és részben a HZDS szavazóit, 2006-ban a HZDS és a KSS, majd 2010-re a HZDS és az SNS szavazóinak jelentős részét.

Az, hogy a SMER és a korábbi SDL' szavazótábora csak részben fedi egymást, már 2002-ben is látható volt, hiszen az előbbi nem kizárólag a keleti és középső országrészben érte el legjobb eredményeit, hanem vegyesen: északkeleten a ruszin/ukrán népesség által is lakott aprófalvas térségben, továbbá nyugaton (elsősorban a Galgóci és Nagyszombati járásokban), ahol a HZDS is jól szerepelt. A SMER szavazótábora 2010-re 35%-osra nőtt, és továbbra is hordozza azt a kettősséget, hogy a nyugati és keleti országrészben is jelentős területek tartoznak a legjobb körzetei közé (6. ábra). Összességében elmondható, hogy a 2002 és 2010 közötti választásokon a SMER legstabilabb szavazói rétege a Szlovákia egyik leghátrányosabb helyzetű térségében élő ruszin/ukrán gyökerekkel rendelkező népesség lett.

A kisebbségek választási magatartása

Szlovákia három legnépesebb kisebbsége (a magyarok, a cigányok, a ruszinok/ukránok) közül mindössze az utóbbiakat nem képviselte eddig etnikai alapon szerveződő párt.⁸ Indultak viszont roma és magyar pártok.

A romák politikai érdekképviseletét 1992 óta négy különböző formáció próbálta ellátni,⁹ de a parlamentbe egyszer sem kerültek be. Általában jóval kevesebb szavazatot szereztek, mint az a cigány népesség népszámlálás szerinti számából következne (2. táblázat), a cigányok becsült számához¹⁰ képest pedig elenyészően keveset. A cigányság mint csoport heterogenitásából, valamint kulturális szokásaiból következően nem tud egységesen fellépni; a cigány politikusok, vezetők mozgósítási képessége legfeljebb regionálisan meghatározó. Jó példa erre a 2002-es választás, amelyen két roma párt is indult. Közülük a ROMA elsősorban Dél-Gömörben, a magyar anyanyelvű cigányok körében ért el jó eredményt, míg a ROISR Észak-Gömörben, a Szepességben, valamint általában a kelet-szlovákiai cigány és szlovák anyanyelvű cigányok között volt népszerű. Azonban együttesen is csak 15 ezer szavazatot kaptak, ami valószínűleg kevesebb, mint ahány voksot a roma népesség az MKP-ra adott. Az MKP támogatása természetesen elsősorban a magyar nyelvű cigányság körében, és ott is azokon a településeken figyelhető meg, ahol a cigányok jobban integrálódtak a helyi társadalomba. Ugyanakkor azokon a településeken, ahol marginális helyzetben vannak, illetve a tisztán romák által lakott helységeken a roma pártokra vagy a populista retorikájú pártokra (például HZDS, HZD, KSS) szavaztak (Petőcz 2009, 136–140.). A romák legfőbb jellemzője azonban az, hogy – etnikai jellegű pártjaik indulásától függetlenül – részvételük a választásokon mélyen átlag alatti.

A szlovák belpolitikai élet legegyszerűbb összefüggése (a közelmúltig) az volt, hogy a magyar politikai párt(ok)ra magyarok szavaznak (Mariot 2003, 69.), illetve hogy a magyarok döntően a magyar párt(ok)ra szavaznak (Lampl 2006, 62–64., Mészáros 2009, 40.).¹¹ Sőt, némelyek a magyarsághoz tartozás egyik feltételének a magyar pártra való szavazást tekintették (Lampl 2007, 71.), azaz a magyar etnikai identitásba beépült az MKP-ra való szavazás. Ettől függetlenül a szlovákiai magyar társadalom ugyanúgy tagolt, mint a többségi társadalom: élnek közöttük demokraták és tekintélyelvűek csakúgy, mint jobboldaliak és baloldaliak (Lampl 2006). Miért szavaznak mégis a magyarok szinte egységesen az etnikai alapon szerveződő pártjaikra? Egyrészt azért, mert a rendszerváltás utáni Szlovákiában nem csökkent sem a nemzeti kérdés fontossága, sem a politikai magyarellenesség, tehát egyfajta védekezést jelent az MKP-ra szavazni. Másrészt pedig azért, mert 2002 után a szlovák pártok gyakorlatilag lemondtak a magyar szavazókról, nem kínálnak érdemi alternatívát a magyar szavazók számára (például egyik szlovák párt programja sem foglalkozik érdemben a kisebbségi kérdéssel (Petőcz 2007, 14.).

A közvetlenül a rendszerváltás után kialakult sokszínű szlovákiai magyar pártstruktúra a kilencvenes években az egységesedés irányába mozdult el; 1994 és 2009 között a magyar érdekek szinte kizárólagos képviselője az MKP volt.¹² Az MKP – a magyarok lélekszámának abszolút és relatív csökkenése mellett – 2002-ig képes volt növelni szavazótáborát, és arányaiban is egyre jobb eredményeket ért el (2. és 3. táblázat). Ezt két tényezőnek köszönhetette: egyrészt a magyarság nagyobb választási részvételének, másrészt demográfiai

2. táblázat: A magyar és roma pártok eredményei az 1992 és 2010 közötti parlamenti választásokon

Év	A magyar pártokra leadott voksok		A roma pártokra leadott voksok	
	száma, fő	aránya, %	száma, fő	aránya, %
1990	292 636	8,7	24 797	0,7
1992	299 574	9,7	18 343	0,6
1994	292 936	10,2	19 542	0,7
1998	313 718	9,1
2002	321 069	11,2	14 654	0,5
2006	269 111	11,7
2010	315 176	12,5	6 947	0,3

.. = Nem indult ilyen párt.

Forrás: statistics.sk.

3. táblázat: A magyarok és a romák lélekszáma és aránya a népességben belül

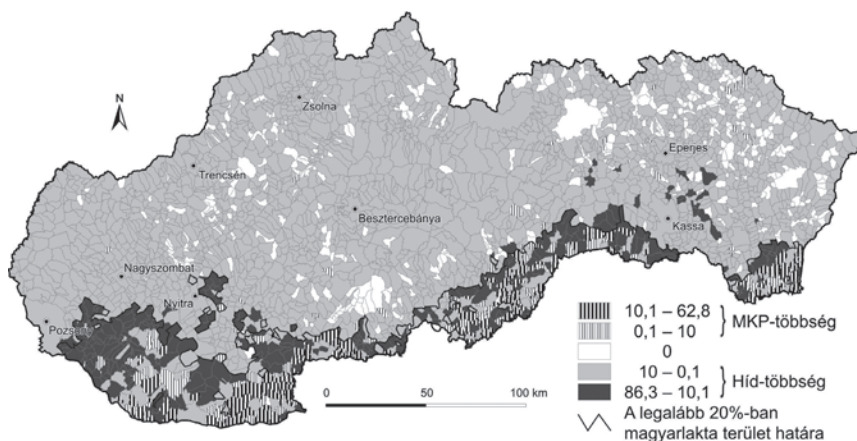
Év	A nemzetiség és/vagy anyanyelv szerinti magyarok		A nemzetiség és/vagy anyanyelv szerinti romák	
	száma, fő	aránya, %	száma, fő	aránya, %
1991	619 070	11,7	97 396	1,8
2001	586 237	10,9	130 194	2,4

Forrás: statistics.sk adatai.

összetételének, amennyiben a magyarok az országos átlagnál kedvezőtlenebb korszerkezetük miatt a szavazásra jogosultak között viszonylag magasabb arányt képviseltek.

A Most-Híd 2009-es színrelépésével megváltozott ez a kép. Míg 1994–2006 között az MKP-ra szavazók 97–99%-a Dél-Szlovákia magyarlakta járásaiban élt, addig 2010-ben a magyar pártokra szavazóknak már csak 92%-a élt e térségben.¹³ A 2010-es parlamenti választásokon a Híd közel kétszer annyi szavazatot szerzett, mint az MKP. A Híd és az MKP szavazatait területi bontásban vizsgálva megállapítható, hogy az MKP leginkább a homogén magyarlakta térségekben tudott eredményesebb lenni (7. ábra). Közülük is a Duna-Ipoly-szögében, az Ipolyság keleti előterében, a Rimaszombati járás határhoz közeli részein, illetve a Bodrogközben született a legnagyobb különbség az MKP javára. Ugyanakkor a magyar etnikai tömb nyugati részén, hozzávetőleg a Bős-Galánta-vonaltól nyugatra elszórt többségbe került a Híd. Emellett a Híd elsősorban az etnikai kontaktzónában, a vegyes lakosságú településeken ért el kimagasló eredményt (például Pozsony, Nyitra, Léva, Losonc és Kassa környékén). Feltűnő, hogy a dél-szlovákiai városok közül mindössze a jelentős magyar többségű Gútán és Királyhalmecen született – minimális különbséggel – MKP-győzelem, a többi városban többen voksoltak a Hídra. Ráadásul ez utóbbira nem csak magyar lakosok szavaztak. A párt meg tudta szólítani az abaúji németeket Kassától keletre és északkeletre, illetve Szepesolaszi környékén a szlovák anyanyelvű cigányságot, és helyenként a ruszin lakosságot is. A szlovákok körében a Híd nem volt arányaiban ilyen népszerű, ugyanakkor jelentősebb számban szavaztak a pártra olyan területeken is, ahol korábban magyar pártok jellemzően nem kaptak szavazatot.

7. ábra: Az MKP és a Most-Híd eredményeinek különbsége a 2010-es választáson



Forrás: a statistics.sk adatai.

A Híd és az MKP közti eredménykülönbséget több tényező magyarázza. Elsősorban a két párt eltérő stílusa okozza a tömb és szórvány, valamint a falu és város között megfigyelhető eltérést. A Híd nyitottabb, „európaibb” arculata a nem magyar kisebbségeket is vonzza. Ugyanakkor a Híd és az MKP között megfigyelhető kelet–nyugati különbségben szerepet játszik egyes térségek gazdasági orientációja is. Így jól megfigyelhető, hogy a Bős–Galánta-vonaltól nyugatra, azaz Pozsony vonzáskörében egyértelmű a szlovákok felé nyitott Híd fölénye. Ugyanakkor az MKP-szavazók esetében kirajzolódik a „magyar” orientáció is, amely elsősorban a Magyarország felé vonzó, erős magyar többségű településeken figyelhető meg, ahol a népesség jelentős része Győr, Komárom vagy Esztergom ipari üzemeiben dolgozik.

Nem stabil politikai tömbök

Az 1992 után a parlamentbe került pártok (a DÚ kivételével, amelyet az SDKÚ egyik elődjének tekinthetünk) alapvetően két csoportra oszthatók. A centrista pártok közös jellemzője, hogy a jobboldali pártok által vezetett koalícióknak voltak tagjai, kormányra kerülésük után viszont nem tudtak bejutni a parlamentbe (az SaS esetében ez természetesen még nem tudható). Ideológiájukban különbözőek, a SOP egyértelműen baloldaliként, az ANO és az SaS liberálisként definiálta önmagát. Szintén csak egyszer–egyszer jutottak parlamenti képviselőhöz a szélsőbaloldali pártok, vagyis a ZRS és a KSS, ez utóbbi volt az egyetlen olyan párt, amelyik már több választáson elindult, mire sikerült a parlamentbe kerülnie.

Centrista pártok

Közös a háromban, hogy mindegyik a párt vezetőjére, egy-egy korábban ismert és népszerű közéleti személyiségre építette kampányát: a SOP Rudolf Schusterre, aki korábban Kassa polgármestere volt, az ANO Pavel Ruskora, aki a Markíza TV alapítója volt, az SaS pedig Richard Sulík közgazdászra. A politikai palettán centrumpozíciót foglaltak el, vagyis a bal- és a jobboldali pártok között álltak, de mindhárom esetben az SDKÚ vezette koalíciónak lettek a tagjai.

Választótáboruknak – amely nem elhanyagolható: a SOP és az ANO esetében 8, az SaS-nél már 12%-os szavazótáborról van szó – közös jellemzője, hogy igen sok benne a fiatal, első választó, valamint a „nem vallásos” (Gyárfásová, Krivý 2007; Bútorová, Gyárfásová 2011). Ez utóbbi miatt nem sorolható az ANO és az SaS egyértelműen a jobboldali pártokhoz, hiszen igaz, hogy különbség van a nagyon vallásos KDH- és a közepesen vallásos SDKÚ-szavazók között is, de az ANO (és az SaS) szavazói egyértelműen a skála másik felén találhatók (Gyárfásová, Krivý 2007).

A SOP és az ANO választótáborában a területi folytonosság nem mutatható ki (az SaS még csak egy parlamenti választáson indult). A SOP leginkább re-

gionális pártnak tekinthető; az 1998-as választáson nem meglepő módon Kasán és környékén érte el a legjobb eredményeit, míg a Rozsnyó–Poprád-vonaltól nyugatra viszonylag kevés szavazatot gyűjtött. 2002-ben az ANO is elsősorban Kelet-Szlovákiában ért el jó eredményeket. Kiemelkedő területei közé tartozott Kassa környéke, Poprád környéke és a Liptói medence. Az SaS pedig 2010-ben leginkább azon térségekben szerepelt jól, ahol az SDKÚ is: területi eredményeik rendkívül hasonlítanak egymásra.

A szélsőbaloldal

A szélsőbaloldal kétszer jutott mandátumhoz, nem nevezhető igazán meghatározó politikai erőnek, szemben a csehországi kommunista párttal. A ZRS, vagyis a Munkásszövetség 1994-ben több mint 200 ezer szavazattal jutott a parlamentbe. A szlovák utódpart, a KSS 1994 és 2006 között indult a választásokon, de csak 1998-ban tudott – közel 200 ezer szavazattal – parlamenti mandátumot szerezni.

Több tekintetben hasonlóak a két párt szavazói: jellemző rájuk az előző rendszer iránti nosztalgia, az állami paternalizmus igénye. Mindkét pártra elsősorban az alacsonyabb végzettségűek és az idősebbek szavaznak (Leška, Koganová 1995, Gyárfášová, Krivý 2007). Szavazóik társadalmi jellemzők tekintetében kevésbé, területileg viszont jobban elkülönülnek.

A ZRS egyszeri sikeres szereplésének magyarázata lehet, hogy jelentős részben az SDL'-től elvándorló szavazók juttatták be a parlamentbe. 1994-ben az SDL' több más párttal közös listán indulva is jóval kevesebb szavazatot szerzett, mint két évvel korábban. Területileg a legtöbb szavazatot ott veszítette el, ahol a ZRS a legjobb eredményeit érte el: Kelet-Szlovákia kistelephelyeinek és a Gömör–Szepesi-érchegység területén, azaz gazdasági problémákkal, magas munkanélküliséggel sújtott vidékeken. Ezenkívül a ZRS jó eredményeket ért el a Nagy-Fátra bányász- és ipari településeinek, ahol azonban az SDL' korábban nem szerepelt kiemelkedően. A ZRS paternalista programja valószínűleg azon korábbi szociáldemokrata szavazókra hatott, akik az ipari munkahelyek bezárásától tartottak, jobban igényelték az állam védelmét, mint amit akkoriban az SDL' kínált. (Ekkor a két párt szavazótáborában igen jelentős eltérés volt a felsőfokú végzettségűek arányát tekintve, az SDL' feltehetően az ipari munkás választóit veszítette el.) 1994-ben az SDL' és a ZRS támogatói között az autoriter kormányzás megítélésében még ennél is nagyobb volt a különbség, az utóbbi szavazói a párt koalíciós társainak szavazóihoz hasonló értékeket mutattak (Gyárfášová, Krivý 2007). 1998-ra a ZRS szavazóinak 80%-át elvesztette, ezek jelentős része visszatért az SDL'-hez (keleten és Breznóbánya környékén), illetve átpártolt a SOP-hoz (a Kassa és Dobsina közötti településeken).

A KSS 2002-ben – korábbi eredményeihez képest 100 ezerrel több voksot szerezve – több mint kétszeresére növelte szavazótáborát. Azokon a területeken, ahol a legsikeresebben szerepelt, a HZDS több mint 15 százalékponttal rosszabb eredményt ért el, mint négy évvel korábban. Feltételezhető, hogy ezek

a szavazók a SMER és a KSS között oszlottak meg. A KSS 2002-es választási sikerét – természetesen a gazdasági problémák mellett – regionálisan két etnikai-felekezeti-szociális tényező magyarázza. Nyugat- és Közép-Szlovákiában a KSS szavazatainak területi koncentrációja nagyfokú megegyezést mutat az evangélikus és a vallástalan népesség elhelyezkedésével. A vallástalanoknak a kommunista párt iránti szimpátiája nem szorul magyarázatra, az evangélikusok körében elért KSS-siker viszont igen. Az egyik ok az, hogy vallástalan népességet evangélikus lakosságú vidékeken találunk a legnagyobb arányban, elsősorban a Gömör–Szepesi-érchegység bányász- és ipari kolóniáin, de jelentős az egybeesés a Liptói-, Turóci-medencében és a Miavai-dombság területén is. Ugyanakkor jelentőséggel bír az a tényező is, hogy a szocialista időszakban az evangélikusok viszonylag felülreprezentáltak voltak a vezetői rétegekben, illetve az egyházak közül az evangélikus számított legkevésbé a rendszer ellenségének (Buzalka 2003). Kelet-Szlovákiában nem az ipari munkásrétegek számítanak a KSS legfőbb bázisának, hanem a már említett baloldali orientáltságú ruszin/ukrán és görög katolikus/ortodox népesség.

Összegzés

A rendszerváltás utáni Szlovákiában öt-hat nagyobb, területileg is jól elkülöníthető, stabilnak tűnő politikai tábor rajzolódik ki: a jobboldalon a 2000-es évekre kialakult egy északi és északkeleti (árvai, szepesi, sárosi, zempléni) vallásos, vidéki konzervatív, valamint egy magasan képzett nagyvárosi jobbközép szavazótábor. Az egyik legstabilabb képződmény már 1990-től a nacionalista szélsőjobboldal Zsolna környéki bázissal. A baloldalon a korábbi széttagoltság szűnt meg a SMER megerősödésével, amelynek egyaránt sikerült magához vonzania a keleti, északkeleti periférián erős szélsőbaloldal híveit, az északnyugati egykori HZDS-szavazókat, valamint a Kelet-Szlovákiában és a bányavidékeken népszerű SDL' korábbi szavazóit. A sokáig egységes magyar párt a 2010-es választásokra kétfelé szakadt, és jól elkülönül a tömbmagyarság, illetve az etnikai kontaktóban élő magyarok politikai preferenciája. A pártstruktúra nyitott, ezért újabb pártok megjelenésére, korábban stabilnak tűnő alakulatok eltűnésére ugyanúgy jó esély van, mint a baloldaléhoz hasonló koncentrációra.

Jegyzetek

- 1 A tanulmány nem foglalkozik az 1990-es választásokkal, ugyanis a pártok szavazóbázisának vizsgálata szempontjából az egyébként igen fontos választás nem jelent segítséget, tekintve a még nagyon kialakulatlan pártpreferenciákat.
- 2 A korábban már a parlamentbe bekerült KDH-n és DS-en kívül a DÚ, az SDSS és az SDS pártok hozták létre az SDK-t.

- 3 Nyilvánosság az Erőszak Ellen: a bársonyos forradalomban meghatározó szerepet játszó mozgalom, amely az 1990-es választásokat megnyerte.
- 4 Míg 1992-ben a Losonc–Poprad–vonaltól nyugatra eső (nem magyarlakta) járásokban a HZDS-re szavazók aránya 40 és 62% között mozgott, addig attól keletre ugyanezen értékek 27–37% között voltak.
- 5 Ugyanakkor az SNS és a PSNS 2002-ben együttesen a szavazatok 7%-át gyűjtötte be.
- 6 Arra már Buzalka (2003) is rámutatott, hogy a felekezetiégnek milyen jelentős szerepe van a választási eredményekben, illetve hogy ezek a különbségek mélyen beágyazódtak a szlovák társadalomba. Tanulmányában Buzalka elsősorban a római katolikus és az evangélikus szlovákok eltérő kulturális kereteiből vezeti le a különbségeket, amelyek már a 19. század óta megfigyelhetők, és máig hatnak. Így az 1992–2010 közötti időszakra is érvényes, hogy a római katolikusok inkább jobboldali, míg az evangélikusok inkább baloldali szavazónak számítanak.
- 7 1994-ben az SDL' közös listán SP–Vol'ba néven indult, ekkor viszont mind a korábbi, mind a későbbi eredményéhez képest kevesebb szavazatot kapott; nem valószínű, hogy a listán induló többi párt miatt módosulna az eredmények területi eloszlása.
- 8 Kimondottan ruszin vagy ukrán párt szerveződését akadályozza a bázisul szolgáló népesség nagyfokú megosztottsága. Jelentős különbségek vannak ruszin, illetve ukrán orientációjú csoportjaik között (ld. Vaňko 2003).
- 9 1992: ROI; 1994, 2002: ROISR; 2002: ROMA; 2010: SRK.
- 10 Vaňo (2002) szerint ez az érték a 2001-es népszámlálás időpontjában a 400 ezer főt közelítette.
- 11 Az 1990-es években még viszonylag sok magyar szavazott szlovák pártokra, elősegítendő a Mečiar-rezsim megbuktatását, a 2000-es években azonban már egyre kevesebben lépték át szavazatukkal az etnikai határokat. Sándor (1999) szerint az 1998-as választásokon a választásra jogosult magyarok mintegy 68%-a voksolt az MKP-ra, míg Lampl (2006) kutatásai alapján ugyanez az arány 75% körül lehetett.
- 12 1998-ban indult a választáson a Mečiar által támogatott Magyar Népi Mozgalom a Megbékélésért és a Jólétért (ML'HZP), amelynek 0,2%-os eredménye önmagáért beszél.
- 13 Jelen munkában – Mészáros (2009) hasonlóan – a Most–Híd pártot magyar politikai szerveződésként kezeljük, noha a párt önmagát magyar–szlovák vegyes pártnak tekinti. Szavazóinak azonban döntő hányada magyar, és a párt a szlovákok számára is (még) első-sorban magyar politikai alakulat.

Irodalom

- Berglund, F., Holmberg, S., Schmitt, H., Thomassen J. (2005): Party identification and party choice. In: Thomassen, J. (ed.): *The European voter*. Oxford University Press, Oxford, 106–124.
- Blažek, J., Kostelecky, T. (1991): Csehországi parlamenti választások 1990. *Tér és Társadalom*, 2–3., 39–53.
- Bustikova, L., Kitschelt, H. (2009): The radical right in post-communist Europe. Comparative perspectives on legacies and party competition. *Communist and Post-Communist Studies*, 4., 459–483.
- Bútorová, Z., Gyárfášová, O., Krivý, V. (1998): Parties, institutions and politicians. In: Bútorová, Z. (ed.): *Democracy and discontent in Slovakia. Public opinion profile of country in transition*. Institute for Public Affairs, Bratislava, 69–110.
- Bútorová, Z., Gyárfášová, O. (2011): Slovakia votes: public opinion and electoral behaviour. In: Gyárfášová, O., Mesežnikov, G. (eds.): *Visegrad elections 2010*. Institute for Public Affairs, Bratislava, 129–165.
- Buzalka, J. (2003): A felekezetiég és Szlovákia politikai fejlődése. In: Ábrahám B., Gereben F., Stekovic R. (szerk.): *Nemzeti és regionális identitás Közép-Európában*. Pázmány Péter Katolikus Egyetem Bölcsésztudományi Kar, Piliscsaba, 334–346.

- Gyárfášová, O, Krivý, V. (2007): Electoral Behaviour – Persistent Volatility or Clear Signs of Consolidation? The Case of Slovakia. In: Hlousek, V., Chytilék, R. (eds.): *Parliamentary Elections and Party Landscape in the Visegrad Group Countries*. Institute for Comparative Political Research, Brno, 77–114.
- Houghton, T. (2004): Explaining the limited success of the communist-successor left in Slovakia. The case of the Party of the Democratic Left SDL'. *Party Politics*, 2., 177–191.
- Kopeček, L. (2002): The Slovak Party of the Democratic Left: A Successful Post-Communist Party? *German Policy Studies*, 2., 241–258.
- Kovács Z., Dingsdale, A. (1998): Whither East European democracies? The geography of the 1994 Hungarian parliamentary election. *Political Geography*, 4., 437–458.
- Krivý, V. (1995): The parliamentary elections 1994: The profile of supporters of the political parties, the profile of regions. In: Szomolányi, S., Mesežnikov, G. (eds.): *Slovakia parliamentary elections 1994. Causes – consequences – prospects*. Slovak Political Science Association – Fridrich Ebert Association, Bratislava, 114–135.
- Knutsen, O., Kumlin, S. (2005): Value orientation and party choice. In: Thomassen, J. (ed.): *The European voter*. Oxford University Press, Oxford, 125–166.
- Lampl Zs. (2006): A szlovákiai magyarok politikai identitása. *Fórum Társadalomtudományi Szemle*, 4., 55–68.
- Lampl Zs. (2007): Kárpát panel – Szlovákia. In: Papp Z. A., Veres V. (szerk.): *Kárpát panel 2007. A Kárpát-medencei magyarok társadalmi helyzete és perspektívái. Gyorsjelentés*. MTA Etnikai-nemzeti Kisebbségkutató Intézet, Budapest, 65–119.
- Leška, D., Koganová, V. (1995): The elections 1994 and crystallization of the political parties and movements in Slovakia. In: Szomolányi, S., Mesežnikov, G. (eds.): *Slovakia parliamentary elections 1994. Causes – consequences – prospects*. Slovak Political Science Association – Fridrich Ebert Association, Bratislava, 86–102.
- Lipset, S. M., Rokkan, S. (1967): *Party systems and voter alignments: Cross-national perspectives*. The Free Press, Toronto
- Mariot, P. (2003): Electoral behaviour of the Hungarians living on the territory of the Slovak Republic. *Földrajzi Értesítő*, 1–2., 63–74.
- Mészáros M. (2009): A szlovákiai magyarok politikai orientációja. *Fórum Társadalomtudományi Szemle*, 4., 33–47.
- Petőcz, K. (2007): A dél-szlovákiai szlovákok választási viselkedése. *Fórum Társadalomtudományi Szemle*, 1., 3–25.
- Petőcz, K. (2009): National Populism and Electoral Behaviour. In: Petőcz, K. (ed.): *National Populism and Slovak–Hungarian Relations in Slovakia 2006–2009*. Forum Minority Research Institute, Šamorín, 99–165.
- Sándor, E. (1999): Politické strany maďarskej národnostnej menšiny vo voľbách 1998. In: Bútora, M., Mesežnikov, G., Bútorová, Z. (eds.): *Kto? Prečo? Ako? Slovenské voľby '98*. Inštitút pre verejné otázky, Bratislava, 51–59.
- Schmitt, H., Scheuer, A. (2011): A választói döntések meghatározói Kelet- és Nyugat-Európában. In: Tardos R., Enyedi Zs., Szabó A. (szerk.): *Részvétel, képviselet, politikai változás*. DMKA, Budapest, 315–346.
- Sitter, N. (2002): Cleavages, party strategy and party system change in Europe, East and West. *Perspectives on European Politics and Society*, 3., 425–451.
- Vaňko, J. (2003): Ruszinok Szlovákiában – múltjuk és jelenük (és mit hoz a jövő?). In: Ábrahám B., Gereben F., Stekovic R. (szerk.): *Nemzeti és regionális identitás Közép-Európában*. Pázmány Péter Katolikus Egyetem Bölcsész tudományi Kar, Piliscsaba, 361–370.
- Vaňo, B. (2002): *Projection of Roma population in Slovakia until 2025*. Infostat Demographic Research Centre, Bratislava
- Whitefield, S. (2002): Political cleavages and post-communist politics. *Annual Review of Political Science*, 5., 181–200.
- <http://portal.statistics.sk/showdoc.do?docid=4490> Letöltve: 2011. március 1.