

A POLGÁROSODÁS TÖRÉKENY VÁZA — VÁROSHÁLÓZATUNK A SZÁZADFORDULÓN I.

(Városhierarchia — vázlat, tényképekkel)

BELUSZKY PÁL

A településhálózat — változó rendszer, erős hajlammal az alaptendenciák tartós megőrzésére. Városhálózatunk mai elrendeződésének, tagolódásának, torzulásainak okait kutatva rövid úton eljutunk a polgári városfejlődés korához, s vonhatunk le máig érvényes tanulságokat a városodás-városiasodás akkori sajátosságaiból. S természetszerűleg a polgárosodó városhálózat sem volt előzmény nélküli.

Városfejlődésünkben tükröződik közép-európai társadalmi-gazdasági fejlődésünk majd minden sajátossága. Magyarország az államalapítás *mikéntjével* a nyugat-európai társadalmi-gazdasági modellhez csatlakozott (a nyugati kereszténység felvétele, kapcsolat a pápasággal, a nyugati típusú feudális formák átvétele, nyugati „szakértők” — katonák, szerzetesek, papok, udvari emberek, később közzrendű telepesek — behívása stb.). Az átvett nyugatias államszervezeti keretek tartalommal való kitöltése az 1200-as évekre „európai” országgá formálta Magyarországot, ám maga a *folymat*, s a 13. századra prezentált *eredmény* egyaránt magában foglalt „keleties” elemeket is (autochton fejlődés helyett mintakövetés, felülről szervezett társadalmi szervezetek, intézmények, kevésbé differenciált társadalom, viszonylag erős királyi hatalom, gyenge autonómiák stb.). Az államalapítás utáni évtizedek „központi helyeiből” — egyházi, igazgatási központok városias gazdasági tevékenységek, privilégiumok, privilegizált lakosság nélkül — az 1200-as évekre nyugat-európai értelemben vett városok formálódtak. Ám a Kárpát-medence városállománya a középkor folyamán mindvégig kis lélekszámú, jobbára a helyi piac-központ, kézműves központ szerepet betöltő városok ritkaszemű hálózatából állt; Budától, egy-egy rövidebb időszakban Pozsonytól, Soprontól, Kassától eltekintve, a nemzetközi munkamegosztásba, kereskedelembe nem kapcsolódtak be. Városi polgárságunk nemcsak csekély számú, hanem szerény vagyonú is volt. A csekély városi tőke (míg pl. Észak-Itáliában 400—500 ezer aranyforintos vagyonokkal rendelkezett egy-egy gazdag polgár, nálunk a hagyatéki leltárak szerint ez az összeg sohasem haladta meg a 30 ezer forintot) hozadéka csak harmadát-negyedét tette ki a nyugat- vagy dél-európai értékeknek, a belső piac korlátozottsága, a szerény árutermelés, az ország kedvezőtlen forgalmi fekvése, a kismértékű átmenő forgalom, a lassú pénzforgás következtében. Városállományunk, -hálózatunk kiforratlansága, kedvezőtlen fejlődési feltételei akkor váltak nyilvánvalóvá (s gazdasági fejlődésünkre nézve végzetessé), amikor Európa fejlett régióiban a 15—16. században felgyorsultak a gazdasági változások, egyes körzetekben a polgári tőkés jellegű termelés jutott uralomra. Ezzel a fejlődéssel hazánk — csakúgy, mint Közép-Európa többi állama — nem tudott lépést tartani. Az Európa atlanti partvidékére átvődött centrumtól fokozatosan eltávolodtunk, *felerősödött periféria-helyzetünk*. A centrum-periféria kapcsolatrendszerben az élelem- és nyersanyagtermelés feladata hárult Magyarországra. Ebből következett, hogy városaink kívül rekedtek azon a modernizációs folyamaton, amely ekkor Nyugat-Európában kezdetét vette (kontinentális méretű piacok pénzügyi-keres-

kedelmi-hatalmi központjainak kialakulása, a manufaktúraipar letelepedése a városokba stb.). Másrészt felszínre hozta hazánkban az Alföld és a többi országrész fejlődési útja közötti másságokat. Megindult az alföldi típusú mezővárosok kialakulása, melyek gazdaságában az állattartás és élőállat-kereskedelem játszott a vezető szerepet. A török hódítás az emberi élet, a javak ismételt, s katasztrófális méretű pusztításával, *az ország kettős periferiává való süllyesztésével csak betetőzte e folyamatokat.* A felszabadító háborúk véget vetettek a folyamatos fizikai pusztításnak, lehetővé tették az ország gazdasági újjáépítését, ám nem változtattak azon a tényen, hogy hazánk az európai gazdasági fejlődés peremére szorult — időközben még inkább, mint a késő középkorban —, és a feudalizmus rendezte sorait, megerősítette társadalmi, gazdasági berendezkedését. E keretek között *a városhálózat középkorias formában éledt újjá*, kis körzetek szerény méretű piacközpontjaiként, céhes kézműiparos központjaiként tevékenykedtek, esetleg egyházi, igazgatási központok voltak. Polgárságuk számbelileg, politikai és gazdasági értelemben egyaránt gyenge, távolabb került Nyugat-Európától, mint volt a középkor alkonyán. A feudális kor végéig városaink helyzete alig változott, hacsak nem említjük néhány kedvező fekvésű településünk fokozódó bekapcsolódását az agrárexportba, a gyorsabbá váló tőkeakkumulációt, néhány gyáripari üzem alapítását, néhány további „polgári” városfejlesztő tényező — iskolák, egyetem, sajtó, színház stb. — megjelenését, többnyire Pest-Budára korlátozva.

Míg Nyugat-Európában a polgári társadalom szülője, nevelője a város volt, addig Magyarországon nem váltak a városok a polgári átalakulás úttörőivé. Hazánkban a múlt század közepén uralomra jutó kapitalista gazdasági-társadalmi rend olyan „készen kapott ruha” volt, amelybe nem nőtt bele viselője. Vonatkozik ez mindenekelőtt a városokra: nem a polgárosodás élén haladtak, hanem *uiol kellett érniök a polgári átalakulást, ki kellett tölteniök tartalommal a megszerzett (megkapott?) kereteket, csakúgy mint a középkor elején.* Meddig jutottak ezen az úton a századfordulói a magyarországi városok? Ehhez kíván a tanulmány néhány adalékot nyújtani, mindenekelőtt a városhierarchia tárgykörében.

1. Dualizmuskori városfejlődésünk *agrárországban* zajlott. Az agrárkeresők aránya 1870-ben 67,1% volt, a napszámosokkal (akik külön foglalkozási csoportként szerepeltek a népszámlálásokban, s nem bonthatók gazdasági ágakra) együtt az őstermelők aránya 80% körül lehetett, s a századfordulón is meghaladta a 70%-ot (őstermelés 68,4%, napszámosok 3,3%). A területi munkamegosztás képlete 1900 táján meglehetősen egyszerű: a tisztán agrárjellegű vidék — ahol még az agrárlakosság közvetlen ellátását végző kereskedelmi, iparos, közszolgáltatból élő, egyházi stb. lakosság aránya is feltűnően alacsony¹ — tengeréből emelkednek ki a városok, esetenként igen változó, összességében már alacsony agrárkereső arányokkal (a törvényhatósági jogú városok lakosságának 16,0%-a őstermelő, de Hódmezővásárhely lakóinak 67,5, Szabadka lakóinak 59,0, Kecskemét lakóinak 57,9%-a agrárfoglalkozású). A gazdasági fejlődés középpontjában a 19. század második felében az agrártermelés tőkés átalakulása, technikai, agrotechnikai modernizációja állt: a mezőgazdasági termékek felvásárlása, kereskedelme, szállítása (a vasútépítkezések elsőrendű ösztönzője az agrárpiac volt, vasúthálózatunk alakulásában az agrárius érdekkörök befolyása meghatározónak bizonyult), feldolgozása (malom- és cukoripar), kivétele, a mezőgazdasági termelést szolgáló hitel és biztosítási intézetek kiépítése, sőt a mezőgazdasági kutatás és oktatás magas színvonalú intézményhálózata. Ezek *a tényezők jelentették a vá-*

rosfejlődés legfontosabb forrásait is, megjegyezve, hogy a lakosság köréből kiinduló város-falu kapcsolatok legtömegesebb összetevője szintén az agrártermeléssel állt kapcsolatban (mezőgazdasági áruk piacra vitele, állatvásárok, mezőgazdasági termelőeszközök beszerzése stb.).

Sajátos átmeneti szerepet töltött be a századforduló táján a városodásban az *ipar*. A *gyáripar* sokoldalú, általános fejlődésének feltételei az 1890-es évekre alakultak ki. Ezért fel is gyorsult a századfordulón az iparosodás (1890 és 1910 között 64,5%-kal nőtt az ipari keresők száma, szemben az 1870–1890 közötti 31,2%-os növekedéssel), miközben mélyreható változás zajlott a vállalati struktúrában: stagnált az önállóak száma, arányuk csökkent, s rohamosan emelkedett az alkalmazottak (munkások, tisztviselők) száma, vagyis visszaszorult a *kézműipar s változott az ipari tevékenység városképző szerepe*. Míg korábban a kézműipar — néhány, az agrártermeléshez szorosan kötődő ágazatot nem tekintve — erősen koncentrálódott árutermelést folytatott, közvetlenül kapcsolódott a kereskedelmi tevékenységhez, a piachoz, s így *jórészt városi funkciókat töltött be*, addig a századfordulóra a tömegtermelést egyre inkább a gyáripar vette át, s a gyáripar kapcsolatrendszere áttörte a piackörzeti kereteket. Így az *ipar s a városodás, különösen az iparosodás és a városhierarchia* kapcsolata lazult.

A dualizmuskori városodás másik forrása a *kiépülő polgári igazgatás* „centrum-igénye” volt, illetve az elnyert közigazgatási szerepkör nyomán a szükségessé váló intézményhálózat letelepítése.² A közigazgatási székhelyek kiválasztása, az intézményhálózat letelepítése (ide sorolható sok egyéb mellett pl. a katonaság elhelyezése is az ország területén!) igen számottevő „külső” tényezőt kapcsolt be a város-hálózat alakításába, s háttérbe szorította a „szerves városfejlődést”. A sok forrásból — jórészt helyi forrásból — táplálkozó, szerves, harmonikus urbanizálódás néhány városra, mindenekelőtt a fővárosra korlátozódott.³

A regionális fejlődés általános törvényszerűségeinek megfelelően a modernizáció kezdetben néhány gócpontban indult meg; Budapest volt a külföldi tőke (a dualizmuskori beruházások fele, egyes dekádokban 60%-a külföldről származott!), a technikai civilizáció, az innovációk, az új társadalmi eszmék, művészeti irányzatok hídfőállása. A századfordulóra modern nagyvárossá fejlődött, népessége viharosan növekedett, a polgári forradalom s az első világháború között megötszöröződött (1857: 187 ezer, 1910: 880 ezer lakos). Míg a 19. század derekán az ország lakosságának mindössze 1,5%-a, tehát elenyésző hányada élt a fővárosban, addig a 20. század elején 5%-kal részesedett a lakosságból. A hierarchia csúcán — pusztán a fenti adatokból is következtethetően — nem csupán mennyiségi növekedés következett be, hanem szerkezeti változás is: egyértelmű, kiemelkedő súlyú központ került a településhálózat élére. Korántsem ily egyértelmű a város-hálózat egészének szerepváltozása, legalábbis, ha a jogilag elismert városokat vesszük figyelembe. Magyarországon 1900-ban 131, Horvát-Szlavónországban további 18 városi jogállású települést tartottak számon (29 törvényhatósági jogú és 120 rendezett tanácsú város). S ha 1870 és 1900 között mintegy 33%-kal nőtt is lakosság számuk, az ország népességében súlyuk alig növekedett; 12,8%-ról 13,8%-ra. A 19. század második felében nem következett be strukturális áttörés a városodás terén; Magyarország továbbra is „falusi” ország maradt (l. táblázat).

I. TÁBLÁZAT

A városi népesség számának és arányának változása
Magyarországon, 1857–1900*

Lakóhely	A népesség							
	száma	aránya	száma	aránya	száma	aránya	száma	aránya
	1000 fő	%	1000 fő	%	1000 fő	%	1000 fő	%
	1857		1870		1890		1900	
Budapest**	187	1,5	271	2,0	492	3,2	716	4,3
Városok	1439	11,9	1736	12,8	2083	13,7	2307	13,8
Községek	10489	86,6	11572	85,2	12588	83,1	13698	81,9
Összesen	12124	100,0	13579	100,0	15163	100,0	16721	100,0

* Horvát-Szlavónország nélkül

** 1873-ig Pest, Buda és Óbuda együtt

2. A városhálózat számos aspektusból vizsgálható; jelen tanulmányunkban a *városhierarchia* alakulását mutatjuk be. Felfogásunk szerint a *városok hierarchikus rangját a városi alapfunkciók* („központi helyi” funkciók) *menntisége és sokfélesége*, az egyes településekben előforduló városi alapfunkciókat ellátó intézmények hierarchikus fokozata határozza meg.⁴ A városi alapfunkciókat pedig a tágan értelmezett szolgáltatások hierarchiájának felsőbb szintjein elhelyezkedő szerepkörök, intézmények testesítik meg (tehát pl. az oktatás terén a közép- és főiskolák, egyetemek, a szakoktatás stb.). A települések hierarchikus rangja elsősorban a városi (alap)funkciók differenciáltságát, az ellátott feladatok szintjét, az ellátott szerepkör „gyakoriságát” fejezi ki (a magasabb hierarchikus szintű egyetem ritkábban fordul elő, mint a középiskola), s nem azok mennyiségét. A hierarchikus szint különbsége többnyire világosan különböző feladatokat, hatásköröket jelent (pl. a megyei törvényszékek és a járásbíróóságok eltérő hatásköre), a városi funkciók mennyiségi különbségei csak közvetve jelentenek érdemi különbséget a települések között, azonos funkció-összetétel esetén (pl. a királyi ítélőtábla, a megyei törvényszékek és a járásbíróóságok direkt hierarchia alakító szerepe mellett az ügyvédek száma csak közvetve kapcsolható a hierarchikus ranghoz). Mindez nem jelenti azt, hogy a *városi szerepkör mennyiségi vizsgálata nem szolgáltatna értékes felvilágosításokat a városhálózat vagy egyes városok sajátosságairól, ill. a (szűkebben értelmezett) hierarchikus ranggal összevetve ne árnyalná a nyert képet. A mennyiségi összetevők vizsgálata egy sor további viszonylat feltárását is lehetővé teszi, például: milyen mértékű a központi szerepkör „sűrűsége” egy-egy településen belül (milyen a többi funkció s a központi szerepkör aránya), vagy mekkora hányad jut a városi funkciókból a vidék ellátására s mennyi a városra magára.⁵ A „vidékre eső hányad” aránya vagy mennyisége viszont — felfogásunk szerint — nem képezheti alapját a városhierarchia megállapításának. A vázoltakból az is következtethető, hogy a városok hierarchia-szintje és a városi funkciók mennyisége eltérően alakulhat, vizsgálatuk eltérő rangsorokat eredményezhet. Az is feltételezhető, hogy minél inkább „kiérlett”, szerves fejlődés nyomán kialakult egy-egy terület városhálózata, annál inkább összerendezettek a különféle rangsorok.*

A századforduló városhálózatának feltárása céljából folytatott vizsgálataink egyaránt kiterjedtek a szűkebb értelemben vett városhierarchia és a városi funkciók mennyiségi jellemzőinek megismerésére. Jelen tanulmányban — területi megfontolásokból — elsősorban a századforduló városhierarchiáját mutatjuk be. Ennek feltárása során ún. „leltározó” módszert alkalmaztunk.⁶ A kiválasztott városi szerepköröket (intézményeket) előfordulás-gyakoriságuk alapján rangsorba állítottuk. A különböző intézmények összemérhetőségét az ún. „diszperziós érték” (előfordulás-gyakoriság) tette lehetővé; annak figyelembevételével, hogy *adott településátlományon belül hány település rendelkezik valamelyik intézménnyel*. Minél ritkábban fordul elő valamely indikátor, annál *magasabb* hierarchikus szintet jelöl. A kialakult rangsor alapján a figyelembe vett intézményeket 5 osztályba (hierarchia-szintbe) soroltuk:

- I. *A regionális centrumok intézményei* (pl. egyetemek, főiskolák, királyi ítélőszékek, országos biztosítótársaságok ügynökségei, kerületi iparfelügyelet, postaigazgatóságok, bányakapitányságok, királyi főügyészségek stb.); ide soroltuk azokat az intézményeket, melyek 2–18 településben fordultak elő.
- II. *Fejlett megyeszékhelyek intézményei* (pl. kereskedelmi és iparkamarák, reálgimnáziumok, ügyvédi kamarák, erdőfelügyelőségek, az Osztrák–Magyar Bank fiókjai stb.); 19–39 településben működtek.
- III. *Megyeszékhely-szintű intézmények* (megyei törvényszékek, pénzügyigazgatóságok, tanítóképzők, kórházak, királyi ügyészségek stb.); 40–79 településben voltak találhatóak.
- IV. *Középvárosi intézmények* (közjegyzők, gimnáziumok, pénzügyőrsek, vasúti mérnökségek, csendőrszakaszok székhelyei stb.); 80–185 településben voltak fellelhetőek.
- V. *Járási székhely szintű intézmények* (járásbíróságok, adóhivatalok, kincstári postahivatalok, szolgabíróságok stb.); 186–380 településben fordultak elő.

Nem volt célunk a központi szerepkörű intézmények teljes leltározása. Az intézményeket mint indikátorokat vettük figyelembe; a reprezentatív intézmények megléte vagy hiánya valamely városban — reményeink szerint — jelzi a település hierarchikus szintjét. 75 intézmény figyelembevételére került sor; az intézmények meglehetősen szubjektív szempontok alapján végezhető „súlyozására” nem tettünk kísérletet (vagyis azonos értékű mutató pl. az Osztrák–Magyar Bank fiókja, a főreál-iskola és az ügyvédi kamara). Ha valamely város egy-egy hierarchikus szint mutatóinak több, mint *háromnegyedével* rendelkezett, *teljes értékű, ha felével-háromnegyedével, részleges központokról* beszélünk (természetesen az elért legmagasabb szint a jellegmeghatározó).

A századforduló magyarországi városhierarchiájának szintjei tehát a következők:

Budapest

- | | |
|---|--------------------|
| I. <i>Regionális központok:</i> | 1. teljes értékűek |
| | 2. részlegesek |
| II. <i>Fejlett megyeszékhelyek:</i> | 3. teljes értékűek |
| | 4. részlegesek |
| III. <i>Megyeszékhely-szintű városok:</i> | 5. teljes értékűek |
| | 6. részlegesek |
| IV. <i>Középvárosok:</i> | 7. teljes értékűek |
| | 8. részlegesek |
| V. <i>Kisvárosok</i> | |

A közép- és kisváros elnevezés a lélekszámmal nem áll kapcsolatban, csupán az ellátott városi funkciók méreteire, differenciáltságára utal, s így nem is igazán szerencsés.⁷

3. A vázolt eljárással közel 250 település városi szerepköre igazolódott. Szintenkénti megoszlásukat a 2. táblázat, felsorolásukat az 1. melléklet, térbeli eloszlásukat az 1. ábra tartalmazza.

2. TÁBLÁZAT

A funkcionális értelemben vett városok hierarchikus tagolódása

Szint	Települések száma	Ebből	
		teljes	részleges
I. Regionális centrumok	10	5	5
II. Fejlett megyeszékhelyek	16	8	8
III. Megyeszékhely szintű városok	37	24	13
IV. Középvárosok	88	53	35
V. Kisvárosok	93		93
Összesen	244		244

3.1. A nyert eredményekből megállapítható, hogy a városodás foka igen különböző volt régióként a századfordulón (2. ábra). Horvát-Szlavónországban, Erdélyben, az ÉNY-Felvidéken (Árva, Trencsén, Liptó, Túróc megyékben) a városodás mértéke még a középkorias Európa értékeit sem érte el (Árva megyében a lakosság 4, Trencsén, Varasd, Belovár-Körös, Pozsega, Modrus-Fiume, Lika-Krbava megyékben kb. 5%-a élt a funkcionális értelemben vett városokban). Horvátországban Zágráb némiképp hasonló szerepet játszott mint Budapest Magyarországon; kívülre csak az ország peremén egzisztált néhány középváros (Varasd, Eszék, Zimony). A régió nagyobb részén az iparforgalmi népesség nem érte el a 10 %-ot, a városhálózat pedig még egy árutermelő agrárgazdaságnak sem felelt meg. Erdélyben — a korabeli statisztikai kiadványok „Királyhágón túli részein” — egy sor nagy hagyományú, jelentős polgársággal bíró, „urbanizált” külsejű város létezett (a szász városok, Kolozsvár stb.), ám a régió gazdasági-társadalmi fejlettségének hátramaradottsága tükröződött a városhálózat mennyiségi mutatóiban is; a Székelyföldön, a két Küküllőben, Szilágy és Szolnok-Doboka megyékben, Hunyadban a lakosság egytizede sem élt városokban; a városhálózat jelentékenyebb középkori előzményekkel bíró, ám a századfordulón csupán egy épp az árutermelés kezdetén álló agrárregió városhálózatának képét mutatta. Kivételt a Szászföld (Királyföld, Barcaság) képezett, s ismételten felhívjuk a figyelmet arra a sajátos ellentmondásra, amely az archaikus agrártermelést folytató, kevés számú és kis népességű várost fenntartó, a polgárosulás kezdetén tartó régió, s a „falakon belüli” városi élet egyes elemeinek (városkép, foglalkozási szerkezet, városi tradíciók, viszonylag tehető városi lakosság) fejlettsége között fennállt. Az országot határoló hegységkeret városodása is alacsony volt: Máramarosban, Beregben, Ugocsában, Ung megyében 10% körül volt a városlakók aránya, a Vág felső folyása mentén ennek alig a fele. Itt a városok szerepét is többnyire szerény múltú, kis népességű, valódi polgársággal alig, városi jelleggel

nem rendelkező adminisztratív központok töltötték be. Budapest földrajzi helyzete, s a sajátos alföldi településhálózat ismeretében is meglepően magas városodási értékeket kaptunk az Alföldre. Csongrád vármegyében a lakosság közel háromnegyede (73,6%), Pest-Pilis-Solt-Kiskun vármegyében kétharmada élt *funkcionális értelemben vett városokban*, de ez az arány Hajdú, Békés és Jász-Nagykun-Szolnokban is megközelítette-meghaladta az 50%-ot. Az Alföld településszerkezetének jellegzetességei közismertek: a lakosság zöme a századfordulón még inkább, mint ma, a mezővárosokban s a hozzájuk szerveződött tanyákon élt. „Valódi” falvak csak a peremterületeken, a félreeső folyózugokban fordultak elő, ill. néhol már ekkor ún. tanyaközségekbe szerveződtek (Kalocsa környéki szállások, Kecskemét környéke: Orgovány, Izsák, Szank stb.). A tanyás mezőváros város volta ellen persze számos ellenvetés támasztható: a tanyai lakos több tucat km-re élhetett a várostól, a városképet, a foglalkozási szerkezetet, és gazdasági funkcióit tekintve a mezőváros maga is falusias település volt. (Mendöl T. felfogása szerint a mezőváros kettős — sőt hármas — osztású település: a *valódi városias magot* — amely többnyire morfológiailag is elkülönült a város többi részétől — *falusi burok veszi körül*, s ez *mezőgazdasági szórványban* folytatódik.) Kétségtelenül torzítanak a közölt statisztikai adatok, de tény, hogy az alföldi településhálózatnak köszönhetően az agrártermelést városi keretek között (is) folytatták e régióban, s a lakosság zöme sajátos kapcsolatban volt a várossal: ha nem is élt valódi városi környezetben,⁸ ha tevékenysége nem is volt „városi jellegű”, mégis benne élt egy különös városi közösségben, a város intézményei közelebb estek hozzá térbelileg és társadalmilag egyaránt, mint a „hagyományos város-falu rendszerben” élő falusiakhoz. Ez még a tanyán élőkre is vonatkozik, hacsak kintlakásuk nem volt végleges. Az Alföld magja, s a hegy-ségperem közti terület városodottsága az országos átlag szintjén mozgott; Budapesttől a nyugati határig kiegyensúlyozott (Pozsony megyében 24,2%, Győrben 22,9%, Sopron megyében 19,4; Esztergomban 19,3% és így tovább). Még itt is elsősorban az agrártáj központjai a városok, de már egy modernizálódó, jelentős árutermelést folytató mezőgazdasági vidék — helyi bázison — iparosodó központjai, kereskedőhelyei, „valódi” polgársággal (legalábbis középpolgársággal). A Dunántúlon sem egységes a városodás; Somogy megyében csupán a lakosság 10,8%-a, Vasban 12,1%-a, Zalában 13,5%-a élt városokban (a jogilag elismert városokban pedig mindössze 5,3; 7,8, illetve 7,7%-a!), ráadásul múlt nélküli, kiforratlan „központi helyeken” inkább, mintsem sokoldalúan fejlett, kiegyensúlyozott városokban.

A városok térbeli elrendeződését áttekintve — Christaller, W. tanulmányának⁹ megjelenése óta szinte minden településhierarchiával foglalkozó írásban — felvetődik a kérdés: *mutat-e geometrikus elrendeződést a településhierarchia térbeli rendje?* A szükségképp szubjektív színezetű válaszadás tévedési lehetőségét is elismerve válaszolunk: *nem*. A magyarországi városhálózatban a századfordulón sem sejlik fel egy következetes, szabályos térbeli elrendeződés — geometriai rend — nyoma, ha a településközi munkamegosztás ennek egyes elemeit szükség-szerűen ki is termeli (egy-egy magasabb szintű központra több alacsonyabb szintű jut; az „elérhetőség” bizonyos távolsági „küszöbértéket” visz be a rendszerbe; az „igazgatott” népesség száma is alsó-felső korlátok között mozog, s így adott területnek szükségszerűen adott igazgatási központja van stb.).

3.2. A nyert eredmények elemzése egyértelműen utal rá, hogy a magyarországi városhálózat *dualizmuskori kiépülése - átformálódása jelentős mértékben külső tényezők, államhatalmi beavatkozás eredménye*. Ennek legfontosabb eszköze a *közigazgatási, az államigazgatási funkciók*

nak a letelepítése volt, de hasonló szerepet játszott az állam által befolyásolt *vasútépítés*, az állami ipartelepítés, de még a hadsereg állomáshelyének a megválasztása is. Ennek során igen sok csekély népességű, városi funkciókat egyébként nélkülöző, városias társadalommal, polgársággal nem rendelkező település nyert városi intézményrendszert, s került magas pozícióba a hierarchikus rangsorban. Ez a sajátos ellentét jellemezte járási székhelyeink többségét, de jó néhány megyeszékhelyet is (Csíkszereda, Liptószentmiklós, Túrócszentmárton, Alsókuibin, Aranyosmarót, Magyaróvár, Nagyszőlős stb.). A valódi polgárság hiánya, a köztisztviselői réteg dominanciája, az erős állami függés e városokat némiképp *a kelet-európai városokkal rokonította*. A városodás, a városfejlődés csekély belső erőforrásai Magyarországon már ekkor kitüntetett szerephez juttatták az állami beavatkozást, az állami újraelosztást. Ez gyökeresen eltért a nyugat-európai gyakorlattól, s mintegy előkészítette a talajt a későbbi korszakok településfejlesztési gyakorlatához.

A településhálózati igényekből táplálkozó hierarchia, az ennek inkarnációjaként megjelenő központi hely-állomány (a közigazgatási, jogi javakkal való ellátás igénye, a városi szolgáltatások igénye) akkor is kialakult, ha ezen igényekkel a városfejlődés nem tudott lépést tartani, ha csonka, hiányos városok (pontosabban központi helyek) jöttek létre. A városhierarchia ekkor bővebb keretekkel szolgált, mintsem azt a sokoldalú városfejlődés kitölthette volna. De a funkcionális értelemben vett városállomány sem töltötte ki teljesen azt a jogi keretet, amit a városi jogú települések jelentettek (vagyis a rendezett tanácsú városok egy része, mint pl. Ruszt, Ólubló, Poprád, Szepesolaszi, Szepesváralja, Szepesbéla, Bazin, Jolsva, Vizakna nem rendelkezett városi funkciókkal). Ugyanakkor száznál is több községi jogállású település került be a településhierarchia „városi zónájába”; nemegyszer előkelő pozícióba (Balassagyarmat, Szekszárd, Kalocsa, Fogaras, Ipolyság, Békéscsaba, Rózahegy, Kisvárdá stb.). *A jogi, a funkcionális és a társadalmi-gazdasági-funkcionális városkategória* szétvált, sajátos piramisrendszert alkotott, melyen belül az egyes városok által elfoglalt helyzet fontos várostípus-képző elem (3. ábra). Ez természetesen a városhálózat „kiérleletlenségének” jele (noha a jogi és a funkcionális városkategória — természetszerűleg — soha sem volt azonos településkörre alkalmazható).

Ezen összefüggésrendszer része, hogy közigazgatási központi szerepkör (megyeszékhely-funkció) nélkül kevés városunk tudott előkelő helyet szerezni a hierarchikus rangsorban, vagy ami ennek megfelel: a polgári közigazgatás kiépítése során kevés valódi városunk maradt (maradhatott) ki a közigazgatási központok sorából. A speciális helyzetű Szegedtől — nem megyeszékhely, de számos regionális hatáskörű intézmény székhelye — és Fiumétől eltekintve, a majd megyényi területet birtokló, igen népes Szabadka kerül a megyeszékhely-szintű városok sorába, a hierarchikus sorrend 50. helyén. Ugyanakkor a városi szerepkör súlya szerint a 16. a rangsorban. Kecskemét, Újvidék, Nagykanizsa és Pancsova került még előkelő helyre különösebb igazgatási szerepkör nélkül. (Ez a tény természetesen az alkalmazott módszer kritikája is lehet, amennyiben túlzott szerephez juttatta a közigazgatáshoz kötődő intézményeket.)

A fenti megállapítást látszik igazolni a *településhierarchia* és a *funkcionális várostípusok* egybevetése is.¹⁰ 1900-ban Magyarország városainak 71%-ában a *központi szerepkör* a vezető funkció kizárólagosan (a városok 34,7%-ában), vagy más szerepkörrel kombinálódva.

Ez tulajdonképp várható összefüggés, hisz állítottuk, hogy a központi szerepkör (a városi alapfunkció) tesz egy települést várossá. Ám e településeknek csak egy részében eredményezte

a központi szerepkör túlsúlyát a modern, polgári jellegű városi funkciók koncentrálódása, mint pl. Nagyváradon, Aradon, Temesvárott, Pozsonyban, Sopronban stb. Az e típusba sorolt városok többségében viszont épp a *modern városfejlődés kezdetlegessége, fiatal volta eredményezte a központi szerepkör túlsúlyát*: a kis, korábban falusi szerepkörű településekbe letelepített igazgatási funkciók még nem indították el az átalános városiasodást, s így túlsúlyban maradhattak.

Hasonló jellegű folyamat eredménye volt Magyarországon az iparvárosok kialakulása. A kifejezetten gyáripari jellegű városok kivétel nélkül *bányavárosok* vagy *nehézipari* (kohászati, fémfeldolgozó) *központok*. Az ipartelepek jobbára állami kézben voltak (pl. az államvasutak tulajdonában), s ez meghatározta e városok társadalmának összetételét, az ipari és településfejlődés kapcsolatát: a vállalatokat nem a helyi keletkezésű tőkéből alapították, a profit nem a helyi tőkét — és a helyi társadalmat — gyarapította, nem hozott létre helyi polgárságot, legfeljebb állami tisztviselő-réteget és így tovább. Nem túl nagy azon települések száma, amelyekben az ipari szerepkör más funkciócsoporthoz hasonló súlyt képviselt, ám e városok már többségre jutottak a „szerves fejlődés” során iparosodó városok (jobbára helyi tőkével alapított, „nőtt” iparvállalatok, azok bekapcsolódása a helyi gazdasági életbe stb.), mint Pozsony, Temesvár, Arad, Győr, Szentgotthárd stb.

Sajátos megítélés alá esik ezekben az évtizedekben a kézműipar. A kézművesek a korábbi századokban az iparcikkek zömét állították elő, a földrajzi munkamegosztás eredményeként a városokban, mezővárosokban tömörültek, s e települések lakosságának számbelileg túlsúlyban levő rétegét alkották, a városok társadalmában is előkelő helyet — esetenként vezető helyet — foglaltak el. Ám Magyarországon a polgári modernizáció nem e rétegre támaszkodott, s amikor a gyáripar versenye a tömegtermelésből fokozatosan kiszorította a kézműipart, ez a korábbi kézműipari központok hanyatlásához vezetett. Oly várost, ahol a kézműipari funkció a domináns, 1900-ban már alig találtunk (ezeket is inkább a városi rangú, de csekély városi funkciót ellátó települések körében, mint pl. Holics, Poprád, Szepesbéla, Szepesolaszi), de más funkcióval közösen sok városunkban volt jellem meghatározó, köztük oly nagyvárosokban is, mint Pécs vagy Miskolc (Miskolc helyzete speciális; a gyáripar az ekkor közigazgatásilag különálló Diósgyőrbe települt), aztán Pápán, Késmárkon, Iglón, Sátoraljaújhelyen stb.

3.3. *A regionális centrumok* körében a piramis csúcán a jogállás, a funkció és a „társadalmi viszonyok” megfelelnek egymásnak. Elkülönülésük „lefelé” egyértelmű; a 10 regionális központ — a teljesértékű Zágráb, Kolozsvár, Pozsony Szeged, Kassa és a részleges szerepkört betöltő Debrecen, Pécs, Temesvár, Nagyvárad és Arad — az ellátott regionális funkciók sokfélesége alapján egyértelműen kiemelkedő csoportot képez, noha a csoporton belüli különbségek is számottevőek; Kolozsvár vagy Zágráb intézményhálózatának fejlettsége kb. kétszerese Arad értékeinek (3. táblázat). Egyedül Arad helyzetének megítélése lehet kétséges indikátoraink alapján: 11 általunk számításba vett regionális mutatóval rendelkezett, míg az öt követő, már a következő hierarchikus csoportba szorult Miskolc, Győr és Székesfehérvár 7–7, Brassó, Nagyszében és Szombathely 6–6 mutatóval. A városi szerepkörök *menyiségi mutatói* (ld. alább) alapján azonban Arad egyértelműen a regionális központok közé sorolandó. Itt jegyezzük meg előljáróban, hogy a városi funkciók mennyiségi értékei alapján ugyanez a 10 település áll a rangsor élén, mint a városi szerepkörök differenciáltsága alapján, ha a csoporton belüli rangsor természetesen némiképp változott is (Pozsony, Zágráb, Nagyvárad, Temesvár, Kolozsvár, Debrecen, Arad, Szeged, Kassa, Pécs sorrendre). Mindez természetesen nem jelenti azt, hogy

3. TÁBLÁZAT

A városhierarchia csúcsán álló települések főbb adatai, 1900

Hierarchikus szint/városok	Jogállás, közigazgatási szerepkör*	Lakosság szám	Foglalkozási szerkezet						Funkcionális város-típusok****	Népességváltás, 1870-1900, %	Magyar nyelvűek aránya, %	Német nyelvűek aránya, %	
			S ⁺	mezőgazdaság	bányászat, ipar	tercier szektor**	védőrő	egyéb***					
I. Regionális centrumok													
I.1. Teljes értékűek													
1. Zágráb	Tj, M	57690	22	1	8,4	32,3	24,5	10,1	24,7	Ki	182,8	4,6	6,6
2. Kolozsvár	Tj, M	46670	22	5	8,9	33,1	20,1	10,8	27,1	K	75,2	85,4	3,2
3. Pozsony	Tj, M	61537	20	2	3,9	37,1	20,4	12,4	26,2	Ki	32,2	30,5	52,2
4. Szeged	Tj	90270	20	8	40,6	19,8	13,2	5,8	20,6	KA	41,2	96,2	2,7
5. Kassa	Tj, M	35586	20	9	1,6	33,8	17,1	21,3	26,2	Kg	63,7	66,3	8,1
I.2. Részlegesen													
6. Debrecen	Tj, M	72351	18	6	23,3	30,1	16,4	7,9	22,3	Ka	56,9	98,6	0,9
7. Pécs	Tj, M	42252	16	10	7,2	36,4	17,6	8,4	30,4	KI*	77,1	78,0	17,1
8. Temesvár	Tj, M	49624	15	4	2,1	33,7	20,6	12,6	31,0	K	54,0	36,0	51,7
9. Nagyvárad	Tj, M	47018	14	3	10,5	31,1	23,9	13,5	21,0	K	63,8	91,3	2,4
10. Arad	Tj, M	53903	11	7	6,3	36,1	21,4	8,8	27,4	KI	64,7	70,4	9,5
II. Fejlett megyeszékhelyek													
II.1. Teljesértékűek													
11. Miskolc	Rt, M	40833	13	11	6,3	38,2	22,0	11,7	21,8	KI*	89,6	94,2	2,2
12. Székesfehérvár	Tj, M	30451	13	16	21,0	28,5	17,1	12,0	21,4	K	34,2	97,5	1,7
13. Sopron	Tj, M	30628	12	12	14,2	28,4	18,2	17,5	21,7	Kg	45,1	38,5	56,4
14. Brassó	Rt, M	34511	12	17	6,6	35,5	17,8	11,8	28,3	Ki	24,3	38,1	29,8
15. Győr	Tj, M	27758	11	14	5,3	38,2	20,8	8,5	27,2	KI	38,5	94,9	3,2
16. Nagyszombat	Rt, M	26077	10	13	4,2	31,8	16,9	22,3	24,8	KV	37,3	17,7	58,0
17. Szombathely	Rt, M	23309	10	22	3,5	35,4	22,1	12,5	26,5	Ki	141,1	91,7	6,4
18. Máramarosziget	Rt, M	16901	10	26	8,7	26,2	27,5	7,9	29,7	K	91,8	74,1	13,5
II.2. Részleges													
19. Szatmárnémeti	Tj	26178	8	20	20,9	30,9	22,0	6,1	20,1	K	42,6	94,2	2,1
20. Nagybecskerek	Rt, M	25953	8	31	28,7	21,5	16,6	3,8	29,4	Kv	32,0	35,5	30,6
21. Zombor	Tj, M	29036	7	21	39,8	19,3	13,5	4,1	23,3	KA	19,4	31,2	8,1
22. Nyitra	Rt, M	14752	7	24	5,2	32,4	26,9	6,4	29,1	K	38,1	47,7	15,5
23. Eszék	Tj, M	23018	7	27	8,0	28,7	18,8	15,8	28,7	K	33,5	9,0	52,3
24. Eger	Rt, M	24650	7	28	28,6	25,4	14,3	10,9	20,8	Ka	28,7	98,0	1,1
25. Marosvásárhely	Tj, M	17715	7	30	8,3	31,8	16,9	18,4	24,6	Kg	36,1	90,7	2,8
26. Besztercebánya	Rt, M	8681	7	36	2,3	39,3	17,4	12,1	28,9	KI	45,9	34,7	12,9
27. Fiume	Tj	38057	7	18	4,7	34,3	33,0	4,9	23,1	KS	112,8	7,4	5,0
28. Szabadka	Tj	81464	7	15	53,8	14,9	12,5	1,9	16,9	A	44,6	56,0	2,1

*Tj = törvényhatósági jogú város; Rt = rendezett tanácsú város; M = megyeszékhely;

**Kereskedelem, közszolgálat, közlekedés;

***Napszámos, házicseléd, egyéb és ismeretlen;

****Rövidítések: K = központi szerepkörű városok; A = agrárvárosok; G = garnizon városok; I = ipari városok; S = speciális szerepkörű városok; V = vegyes funkciójú városok; a két „nagybetű” a kettős funkció jele (pl. KA = központi szerepkörű-agrárfunkciójú város); a „kisbetű” a másodlagos funkció jele a vezető funkció mellett (pl. Ki = központi szerepkörű város számottevő iparral).

S⁺ = sorrend a városi szerepkör súlya alapján.

egy-egy mutató alapján egynémely „megyeszékhely-szintű” város nem törhetne be a „nagyok” közé. (Miskolc vagy Fiume kereskedelmi szerepköre meghaladja Pécs, sőt Kassa kereskedelmi funkcióit; Szabadka népességszáma Szeged kivételével valamennyi regionális centrumét felülmúlja; Nagyszében pénzügyintézetének vagyona Budapest után a legnagyobb volt az országban és így tovább.) Ugyanakkor regionális szerepkört még számos további város ellátott kisebb-nagyobb mértékben.¹¹ Szőrtságuk nagyfokú. A fent említett 6 város (Miskolc, Győr, Székesfehérvár, Brassó, Nagyszében, Szombathely) mellett Sopron, Marosvásárhely, Máramarosziget, Szatmárnémeti, Fiume, Besztercebánya, Komárom, Szabadka, Zombor is rendelkezett néhány regionális mutatóval, de egy-egy indikátor szinte valamennyi jelentősebb megyeszékhelynél előfordul (pl. Nyitra, Trencsén, Eszék, Eger, Veszprém stb.). A pusztas felsorolásból is kitetszik a mai ÉNY-Dunántúl sajátos helyzete: nagyvárosai, Sopron és Győr, nem emelkedtek a regionális centrumok sorába, s számos város (Szombathely, Győr, Sopron, Székesfehérvár, Komárom) osztotta fel egymás között a regionális szerepkört.

Budapest „túlsúlyát” („vízfej”!) előszeretettel magyarázzuk Trianonnal; a város egy 20 milliós ország fővárosaként formálódott, „vetélytársai” az országhatáron kívül rekedtek. Anélkül, hogy e megállapítások igazságát vitatnánk, meg kell jegyeznünk: a kép árnyaltabb. Budapest már (még?) a századfordulón is „aránytalan” helyet foglalt el a településhierarchiában, ha nem az ország egészéhez mérjük súlyát, hanem a városhálózathoz, kiváltképp az őt követő regionális centrumokhoz. Budapest és a városhierarchia következő lépcsője közötti szakadék a századfordulón legalább akkora volt, mint napjainkban. (Lakosság száma önmagában több, mint a 10 regionális centrumé; a kereskedelemről élő keresők száma a 10 nagyvárosban a fővárosiaknak 45%-át tette csupán ki, s a fővárost követő 32(!) városban élt annyi kereskedelemről élő kereső, mint Budapesten, a banki mutatók szerint a pénzforgalomban még a kereskedelemnél is nagyobb súlyra tett szert és így tovább.) A főváros a 19. század utolsó harmadában egyre inkább távolodott a többi várostól, köztük a regionális centrumoktól. A növekedés *üteme* is messze meghaladta a vidéki nagyvárosokét. Ez a helyzet természetesen magyarázható a már említett „hidfő”-effektussal — egy újonnan meghódítandó területen a modernizáció kezdetben kevés számú helyen támad —, s feltételezhető, hogy ha a magyarországi urbanizáció változatlan területi keretek között folytatódhat, akkor a városodás-városiasodás „frontvonala” áttevődhet a regionális centrumokra, s változnak a fent vázolt arányok (ehhez ld. még a 3. táblázatot). Kérdés, mennyire voltak adottak ennek a területi keretei?

Pozsony hierarchikus rangsorunkban a harmadik helyet foglalta el; a mennyiségi mutatókat is figyelembe véve (ld. alább) azonban Zágrábbal együtt a legfontosabb vidéki városunk; funkciói a legkiegyenlítettebbek a regionális centrumok közül, mind ágazati összetételüket tekintve (a közigazgatási-adminisztratív, a kulturális, a kereskedelmi-pénzügyi-forgalmi, ipari funkciók egyaránt jelentősek), mind e funkciók mennyiségi-minőségi oldalát tekintve. Mindez tükröződik társadalmának viszonylagos teljességében (hozzátéve, hogy Pozsonyban is, csakúgy mint a többi nagyvárosunkban, a nagypolgárság aránya, szerepe elenyésző, gazdasági kapcsolatai jobbára Bécsen és Budapesten keresztül épültek ki a „világ” felé), városképében egyaránt. Pozsony a Nyugat-Felvidék természetes központja, regionális funkcióinak egyértelmű vonzásterületén mintegy 1 millióan, határövezetében (vagy a feltételezhetően gyengén vonzott övezetekben) kb. 400 ezren éltek (4. táblázat). *Kassa* földrajzi helyzete a Felvidék ÉK-i felében, Abaúj-Torna, Szepes, Sáros, Zemplén vármegyékben, részben Ungban és Beregben Pozsony-

4. TÁBLÁZAT

A regionális centrumok feltételezett vonzáskörzeteinek lakosság száma

Városok	A vonzáskörzeti mag lakóinak száma	A peremterület lakóinak száma	A potenciális övezet lakóinak száma	A teljes vonzáskör- zet lakóinak száma
1. Budapest	2 548 467 ¹	488 542 ²	1 523 000 ³	4560009
2. Pozsony	1 083 463 ⁴	429 246 ⁵	—	1512709
3. Zágráb	1 412 762 ⁶	681 603 ⁷	420 694 ⁸	2515259
4. Kolozsvár	982 735 ⁹	248 788 ¹⁰	1 081 228 ¹¹	2312751
5. Szeged	1 202 713 ¹²	304 680 ¹³	—	1507393
6. Kassa	1 024 282 ¹⁴	587 322 ¹⁵	—	1611604
7. Debrecen	1 188 997 ¹⁶	149 602 ¹⁷	—	1338599
8. Temesvár	919 243 ¹⁸	304 680 ¹⁹	—	1223923
9. Pécs	933 332 ²⁰	218 500 ²¹	—	1151832
10. Arad	689 938 ²²	139 000 ²³	—	828938
11. Nagyvárad	577 312 ²⁴	139 000 ²⁵	—	716312
Átlag	1 094 878	335 560	—	1752666

- ¹ kiterjed: Pest-Pilis-Solt-Kiskun, Hont, Nógrád, Heves, Esztergom és Fejér vármegyékre, Budapest, Kecskemét és Székesfehérvár tvj-ra.
- ² kiterjed: Zólyom vármegyére, Jász-Nagykun-Szolnok, Komárom és Bars vármegyére részben, Komárom és Selmecz- és Bélabánya tvj-ra.
- ³ kiterjed: Győr, Veszprém, Sopron, Vas, Borsod vármegyékre, Zala vármegye egy részére, Győr és Sopron tvj-ra.
- ⁴ kiterjed: Pozsony, Nyitra és Trencsén vármegyékre, Pozsony tvj-ra.
- ⁵ kiterjed: Árva, Liptó, Túróc, Bars vármegyékre, Moson vármegye egy részére.
- ⁶ kiterjed: Zágráb, Varasd, Belovár-Kőrös, Modrus-Fiume vármegyékre, Varasd és Zágráb tvj-ra.
- ⁷ kiterjed: Pozsega, Verőcze, Lika-Krbava vármegyékre, Eszék tvj-ra.
- ⁸ kiterjed: Szerém vármegyére, Zimony és Fiume tvj-ra.
- ⁹ kiterjed: Beszterce-Naszód, Szolnok-Doboka, Kolozs, Torda-Aranyos, Alsó-Fejér vármegyékre és Kolozsvár tvj-ra.
- ¹⁰ kiterjed: Kis-Küküllő vármegyére, Szilággy vármegye egy részére.
- ¹¹ kiterjed: Maros-Torda, Csík, Udvarhely, Háromszék, Brassó, Fogaras, Nagy-Küküllő, Szeben vármegyékre és Marosvásárhely tvj-ra.
- ¹² kiterjed: Csongrád, Csanád, Bács-Bodrog vármegyékre és Szeged, Hódmezővásárhely, Szabadka, Baja, Újvidék, Zombor tvj-ra.
- ¹³ kiterjed: Torontál vármegye és Pancsova tvj. egy részére.
- ¹⁴ kiterjed: Abaúj-Torna, Szepes, Sáros, Zemplén és Ung vármegyékre, valamint Kassa tvj-ra.
- ¹⁵ kiterjed: Gömör, Borsod vármegyére, Ugocsa és Bereg vármegyék egy részére.
- ¹⁶ kiterjed: Hajdú, Szabolcs, Szatmár és Máramaros vármegyékre, Debrecen és Szatmár-Németi tvj-ra.
- ¹⁷ kiterjed: Ugocsa, Bereg és Szilággy vármegyére részben.
- ¹⁸ kiterjed: Temes és Krassó-Szörény vármegyére, Temesvár és Versecz tvj-ra.
- ¹⁹ kiterjed: Torontál vármegyére és Pacsova tvj-ra részben.
- ²⁰ kiterjed: Baranya, Somogy és Tolna vármegyékre, Pécs tvj-ra.
- ²¹ kiterjed: Zala vármegye egy részére.
- ²² kiterjed: Arad és Hunyad vármegyékre, Arad tvj-ra.
- ²³ kiterjed: Békés vármegyére részben.
- ²⁴ kiterjed: Bihar vármegyére és Nagyvárad tvj-ra.
- ²⁵ kiterjed: Békés vármegyére részben.

hoz volt hasonló (eltekintve attól, hogy Pozsony számára Bécs közelsége, a budapest-bécsi „folyosóban” való elhelyezkedés milyen előnyökkel járt), intézményhálózata is elérte a regionális centrumokkal szemben támasztott követelményeket, ám a város méretei szerények, csakúgy

mint a városi funkciók mennyisége, a potenciális vonzaskörzete sem túl nagy (mintegy 1 millió lakosra terjedt ki, igaz, széles átmeneti övezettel). Kassa a századfordulón csak úton volt a középkorias rendi városból a modern polgári nagyvároshoz vezető pályán. Zágráb a részleges állami önállósággal rendelkező Horvát-Szlavónország fővárosaként viharos gyorsasággal növekedett a kiegyezést követő évtizedekben. Helyzete, szerepe Horvátországban némiképp hasonló volt mint Budapesté Magyarországon (népességének növekedése — 182,8% 1870—1900 között — Budapestét is felülmúlta — 164,7%); igaz, egy szerény árutermelést folytató, szinte kizárólagosan agrárfunkciójú országrész központja. Zágráb így elsősorban adminisztratív központ, hivatalnokváros, a horvát kultúra centruma, még akkor is, ha kereskedelmi, pénzügyi funkcióinak méretei első városaink közé sorolták. Háttére a kb. 2 és fél milliós ország, igaz gazdaságilag a K-i részek — a Szeremség, Eszék környéke — csak laza szálakkal kapcsolódtak fővárosunkhoz. Mindenesetre úgy tűnik, Zágráb előtt nyitva állt az út a modern regionális centrummá, nagyvárossá válás előtt, az akkor adott politikai-földrajzi keretek között is. Ugyancsak egyértelműnek látszott Kolozsvár helyzete is. Budapesttől távol, a mindig is bizonyos különállással rendelkező Erdély központjaként közel 2 és fél milliós hinterlanddal rendelkezett. Ám még felületes tájékozódás esetén is nyilvánvaló, hogy elsősorban a „Királyhágón túli részek” spirituális központja volt, gazdasági centrummá a századvégig sem vált. Kolozsvár kapcsolata Dél-Erdéllyel laza volt, ezt a kiépülő vasúthálózat csak fokozta. Dél-Erdély az ország központi területeivel a Maros völgyén keresztül, Arad közvetítésével közlekedett. Dél-Erdélyben egyben szász, román többségű lakosság élt, így e területre Kolozsvár szellemi vonzása is csekély lehetett. A szászok központja Nagyszében és Brassó volt. Így tényleges vonzaskörzetében kb. 1 millióan éltek. Maga Kolozsvár mindenekelőtt adminisztratív-kulturális-szellemi központ, egyetemi és középiskolai város, újságírása, színházkultúrája, könyvkiadása, egyházi szerepköre vidéki városainkhoz mérten kiemelkedő. E téren Budapestet követi városaink sorában. Legtöbb adót fizető polgárainak (viriliseinek) szinte egyedülálló módon kb. 85%-a értelmiségi volt. Az adminisztratív-kulturális szerepkör erősítésére, bővítésére határozott állami törekvés történt (pl. az egyetem létesítése). Szeged helyzete a legellentmondásosabb teljes értékű regionális centrumaink között. Agrárvárosként nőtt nagygyá, noha polgárosodása is látványos (szellemi-irodalmi központtá is vált). Gazdasági háttére is tekintélyes, kiterjed(hetne) a Duna—Tisza köze déli harmadára, a Tisza—Maros közre, a Maros völgyén keresztül Dél-Erdélyre. Ám Arad és Temesvár épp ez irányú terjeszkedését gátolták, hisz a 19. század végére gazdasági téren Szeged fölé kerekedtek. (Arad pénzügyeinek vagyona ekkor 24 millió forint — s ezzel az 5. az országban —, Temesváré közel 18 millió forint, Szegedé viszont csak 8 és fél millió.) Így regionális vonzaskörzetén csupán 1,2 millióan éltek.

A részleges regionális centrumok — Debrecen, Pécs, Temesvár, Nagyvárad, Arad — elhelyezkedése önmagában meglepő következtetéseket enged meg. E regionális központok közül négy az Alföld és Erdély határzónájában, egymáshoz igen közel — különösen az Arad—Temesvár és a Debrecen—Nagyvárad városkettősök közeli fekvése feltűnő — alakult ki, ami sejteti, hogy elsősorban nem a településhálózat igényei hívták életre e centrumokat. Pontosabban a hinterland erőforrásaitól is támogatva olyan nagyvárosok alakultak ki, melyek „kiköve-telték” a regionális intézmények elhelyezését. Így regionális vonzaskörzeteik átfedik egymást, meglehetősen kicsinyek (különösen Aradé és Nagyváradé), alakjuk olykor meglepő, pl. Debrecen kapcsolata Máramarossal (ld. még az 5. ábrát!).

E rendkívül rövid vázlat alapján is megállapítható, hogy regionális centrumaink valódi nagyvárosokká való fejlődése a Trianon előtti közjogi keretek között is jó néhány nehézségbe ütközött volna, s korlátozottnak tűnik a valódi „ellenpólusok” kialakulásának lehetősége. Ugyancsak megállapítható, hogy a településhálózat gyökeres átalakulása - átalakítása igen hosszas folyamat. A mai országterület regionális centrumai pontosan a századfordulói állapotokat mutatják: jelenleg is az a három város tölti be a regionális központ szerepkörét, amelyik már a századfordulón is ellátta e feladatokat. Miskolc — megszabadulva Kassa versenytől, élvezve a 40 éves támogatottság előnyeit — ma is csak részlegesen felel meg e feladatnak, az Észak-Dunántúlon pedig éppen úgy szóródnak e funkciók, mint egy évszázada.

A *fejlett megyeszékhelyek* sorába jobbra még társadalmi, gazdasági, településföldrajzi, jogi értelemben egyaránt városi jellegű települések kerültek, de átlagos lélekszámuk már csak 25 ezer fő. Az *átlagos megyeszékhelyek* viszont már igen vegyes képet mutattak 1900-ban, mind tradícióikat („ősi” városok, mint Veszprém, Esztergom vagy Komárom és újonnan felkapaszkodottak, mint Nyíregyháza), lélekszámukat (Csíkszeredán kevesebb mint háromezren, Szabadkán több mint 80 ezren éltek), jogállásukat (megjelennek az első községi jogállású települések), funkcionális típusukat (a mezővárosi jellegű Kecskemét, Nyíregyháza, a központi hely jellegű Csíkszereda, Trencsén, az összetettebb jellegű Veszprém, Komárom, Eger, a kereskedelmi központ Nagykanizsa stb.) tekintve. Még tarkább képet mutatott az ún. középvárosok köre, de funkcionális értelemben vett város jellegük egyértelmű. Még a jelentősebb járási székhely jellegű települések között is találunk hagyományos kisvárosokat, valódi polgársággal, sokoldalú városi funkciókkal (Kismarton, Szentendre, Kőrmöcbánya stb.), de nagy többségük már községi jogállású település, melyet a polgári igazgatás intézményei, a helyi piac-központi szerepkör emelt szerény városi funkcióba, még ha piachely mivoltuknak voltak is hagyományai, mint pl. Tapolca, Kapuvár, Mór, Szigetvár, Siklós, Tokaj, Dárda, Apatin stb. esetében. Az egyes hierarchikus szintekbe tartozó települések száma közti „szorzó” — a II. rendű központok száma 1,60-szorosa az I. rendűeknek, majd 2,31; 2,38 a szorzó — arra utal, hogy az V. szint településeinek száma *túl alacsony* hierarchikus rangsorunkban; a szorzó csak 1,06. Ám célunk az volt, hogy ne a kis, két-három járási intézménnyel rendelkező, de egyébként falusias „központi helyeket” mutassuk ki, hanem azokat, amelyekben a városiasodás már bizonyos teret nyert. A „szabályos” létszámnövekedés esetén még kb. 85–90 kisvárosra lett volna szükség; vagyis a városipiramis alapjai még a szűkebb értelemben vett városi funkciók terén sem épültek ki, nemhogy társadalmi, gazdasági, kulturális, infrastrukturális stb. téren.

Így is kb. 100 községi jogállású települést „emelt” vizsgálatunk a városok sorába. Lakosság-számuk hozzávetőleg 880 ezer, a horvátországiakkal együtt 920 ezer fő.

4. A korabeli adatok lehetővé teszik a városi szerepkör sokoldalú mennyiségi elemzését. Ezen elemzésekkel nemcsak a rangsorokat tehetjük pontosabbakká, ill. alakíthatunk ki rangsorokat mennyiségi szempontok alapján, hanem a városhierarchia más aspektusaira is következtethetünk, mint pl. a városi szolgáltatások megoszlására a központ és vidéke között, a vonzáskörzet nagyságára, a központi funkciók „sűrűségére” (vagyis arra, hogy a központi szerepkör milyen arányt képvisel egy-egy település funkciói között). Ilyen irányú vizsgálatokat a kereskedelem-ből és közszolgáltatásból élő keresők, a pénzügyi vágyonok, az ügyvédek és a középiskolai tanárok száma, a közép és felső rétegekbe tartozók becsült száma alapján végeztünk. A vizsgálat első fázisában a fenti mutatók alapján képeztünk rangsorokat, s megállapítottuk az egyes

városok rangszámainak összegét. Ezek növekvő értéke jelölte ki városainknak a városi funkciók súlya alapján adódó sorrendjét. A végső sorrend s az egyes mutatók sorrendje között jó megfelelés van; a legszorosabb korreláció a végső sorrend s a közszolgáltatból élő keresők között adódott (rangkorrelációs együttható: $r=0,88$); ugyancsak szoros a kapcsolat a kereskedelmi szerepkör fejlettsége s a központi funkciók volumene között ($r=0,80$), bizonyítva, hogy a kereskedelmi szerepkör már a századfordulón igen pontos mutatója a „központosultságnak”, annak ellenére, hogy korábban megállapítottuk: a közigazgatási-államigazgatási beosztás „konfekciójá” ekkor még ugyancsak lötyögött a funkcionális városhálózaton, s a kereskedelem mérete ez utóbbi függvénye. Jó indikátornak bizonyult a házicselédék száma is, nem is annyira a városi szerepkör súlyára, mint inkább a „valódi polgárság” és az értelmiségi réteg — a közép- és felső rétegek — volumenének mérésére.

A hierarchikus rangsor és a városi funkciók volumenének összevetéséből kitetszik, hogy a városhierarchia csúcán már a múlt században megindult a városodás különböző tényezőinek és mutatóinak összerendeződése, s a kirívó eltérések száma alacsony. Ez utóbbi csoportba sorolhatók a jelentősebb közigazgatási szerepkör híján is városiasodó települések, a már említett Szabadka, Nagykanizsa, Kecskemét, Újvidék, Pancsova, Munkács, Baja, a speciális helyzetű Fiume és Újpest. A közép- és kisvárosok sorában már feltűnő korrelálatlanság tapasztalható a hierarchia és a város „súlya” között, ebből a vizsgálati szempontból is mutatván a városhálózat kialakulatlanságát.

Részletező vizsgálataink eredményeiből csak ízelítőül tudunk néhány eredményt közreadni. Miután a századfordulón a középosztályhoz tartozás elengedhetetlen követelménye volt a cseléd tartás, úgy véljük, a házicselédék száma alapján durva becslések adhatók a közép- és felső rétegekhez tartozók számára és településen belüli arányára nézve. (Tudva, hogy az egynél több háztartási alkalmazottat tartók aránya ismeretlen, s ez torzítja az eredményeket, hogy regionális különbségek is mutatkozhatnak a cseléd tartásban stb.). A nyert eredményekből mutat be részleteket az 5. táblázat és a 6. térkép. A városokban elő középrétegek száma alapján a „városodottság” képe lényegesen változik. Az ország nyugati városai felértékelődnek e szempont alapján, a városok „városiasodottsága” magas fokú. Az alföldi városokban a középrétegek aránya csekély (a városi funkciók „hígak” e településekben), ám számuk a nagy lélekszámú településekben nem csekély, vagyis a területegységre jutó „városi elem” a legtöbb nagyrégiónál magasabb. Újabb figyelmeztetés, hogy az Alföld településhálózatának értékelése különös körültekintést igényel. (Hódmezővásárhely, Békéscsaba, Mezőtúr, Kiskunfélegyháza városi funkciói alaposan felhígnak az agrárfoglalkozású paraszt-polgári környezetben, ám a középrétegek száma felülmúlja pl. Nyitraét, Trencsénét vagy Veszprémét.)

Ez a sajátosság tükröződik a kereskedelmi szerepkör két aspektusát bemutató térképünk (7. és 8. térkép) összevetése esetén is. A kereskedelmileg ellátott lakosság elméleti száma alapján rajzolt térkép jó egyezést mutat a középrétegek számát feltüntető térképpel, míg az ellátott városi és vidéki lakosság aránya a középrétegek „sűrűségével” mutat hasonlóságot.

Reményeink szerint ezen utóbbi vizsgálati eredmények részletesebb bemutatására még visszatérhetünk.

5. TÁBLÁZAT

A felső- és középrétegek száma és aránya vezető városainkban, 1900

Városok	A felső- és középrétegek	
	száma	aránya az összlakosságból, %
1. Budapest	228816	31,2
2. Zágráb	14364	23,5
3. Kolozsvár	13880	28,1
4. Pozsony	16948	25,7
5. Szeged	13200	12,8
6. Kassa	11168	27,8
7. Debrecen	13544	18,0
8. Pécs	7712	17,5
9. Temesvár	11836	22,3
10. Nagyvárad	11848	23,6
11. Arad	12744	22,6
12. Miskolc	8596	19,9
13. Székesfehérvár	5940	18,4
14. Sopron	7812	23,3
15. Brassó	9944	27,1
16. Győr	8232	28,3
17. Nagyszeben	7768	26,2
18. Szombathely	5884	23,7
19. Máramarossziget	3788	21,7
20. Szatmárnémeti	5740	21,3
21. Nagybecskerek	4328	16,3
22. Zombor	4768	16,1
23. Nyitra	3960	26,1
24. Eszék	4048	16,2
25. Eger	5528	21,3
26. Marosvásárhely	5280	27,0
27. Besztercebánya	3608	38,9
28. Fiume	6636	17,0
29. Szabadka	8844	10,7

Jegyzetek

- ¹ Varasd megye lakosságának 93,8%-a, Lika-Krbava lakosságának 92,6%-a, Zágráb megye lakosságának 90,1%-a, Kis-Küküllő lakosságának 86,7%-a, Kolozs lakosságának 86,2%-a volt őstermelő 1900-ban. Ugyanakkor kereskedelemmel Magyarország lakosságának 3,1%-a foglalkozott, s voltak megyék, ahol arányuk nem haladta meg az 1%-ot (Fogaras, Hunyad, Kis-Küküllő, Kolozs megyék, Horvátország legtöbb megyéje). A „Királyhágón túli részekben” — a korabeli statisztika kifejezése — még a falusi szatócs is ritkaságszámba ment; Hunyad vármegye 430 településéből csak 132-ben élt kereskedő (20,7%). Hasonló volt a helyzet Horvát és Szlavónországban és a Felvidéken is; a Dunántúl aprófalvas vidékén viszont már ritka volt a bolttal (kereskedelemből élő kereskedővel) *nem* rendelkező település (Sopron vármegyében a települések 9,5%-a, Vas megyében viszont közel fele). Ugyanakkor a kereskedelem, a kisipar, a közszolgáltatás erősen koncentrált. Az említett Vas megye kereskedelemből élő keresőinek 23,9%-a élt a megyeszékhelyen, 53,5%-a a 10 legnagyobb kereskedőhelyen. Hunyad megyében (ahol 430 település volt 1900-ban!) az 5 legnagyobb kereskedőhelyen élt a kereskedők 53%-a.
- ² Magyarország közigazgatása a dualizmus korában három szintű volt. A felső szintet a 71 vármegye (63 Magyarországon, 8 Horvát-Szlavónországban) képezte, átlagos területük 4478 km², lakosságszámuk 244 ezer fő. Velük azonos jogi kategória volt a 30 törvényhatósági jogú város. A középső szintet a járásek és a rendezett tanácsú városok képezték (420 járás Magyarországon, 106 rt város); a járásek átlagos népességszáma 32 és fél ezer fő. Az alsó szint a községi igazgatás. A megyéknél nagyobb egységek (tartományok) nem voltak Magyarországon, de regionális hatáskörű intézmények igen (felsőbb bíróságok, közjegyzői kamarák, tankerületek, egyházi igazgatás, katonai igazgatás stb.); ezek száma, székhelye és működési területe azonban intézményről intézményre más és más.
- ³ A megállapításba beleértve azt az ismert tény is, hogy Budapest fejlesztésében a külső tőkének meghatározó szerepe volt — ám a város vonzereje olyan helyi forrásként fogható fel, ami „belső indítékúvá” tette a városfejlődést.
- ⁴ A településtudományokban általános a települések által ellátott funkciók hármas tagolása a funkcióknak a *településhálózatban* betöltött szerepe alapján; eszerint *lokális* (helyi), *városi alap-* („központi helyi”, „általános városi”) és *speciális* („régión túlnyúló”) szerepkörök különböztethetők meg.
- ⁵ Megjegyezzük: a településhierarchia feltárásakor a szakemberek egy része a központi funkciók *vidékre eső hányadát* veszi alapul, az ún. „jelentőségtöbbletet”. E felfogás szerint a hierarchikus szint — a „központosultság” — relatív fogalom, s a város saját lakosságának ellátása után „fennmaradó” városi szolgáltatások mennyiségével mérhető. W. Christaller klasszikus vizsgálata nyomán e felfogás mind a külföldi, mind a hazai szakirodalomban elterjedt. Pl. Major Jenő a kiskereskedelmi forgalom vidékre eső hányadával mérte a magyar városok központosultságát (hierarchiáját). [Major J. (1964). A magyar városhálózatról, *Településtudományi Közlemények*, 16. 32–65.]
- ⁶ A városhierarchia kutatása szinte áttekinthetetlenül gazdag irodalmat produkált. Az alkalmazott módszerek két alaptípusa alakult ki: (a) A *deduktív módszerek* nem veszik közvetlenül számba az egyes települések városi funkciójú intézményeit, hanem a városi szerepkör valamely következményét mérik (mint pl. az 1930-as években W. Christaller a telefon-előfizetők „jelentőségtöbbletét”), vagy pedig valamely ágazatban — pl. kiskereskedelem, közlekedés — kialakult hierarchikus tagolódást általánosítják a városi funkciók egészére. Így járt el pl. már említett vizsgálatban Major J. (b) Más kutatók oly mutatórendszer összeállítására törekedtek, melyek számba veszik az egyes központi funkciókat (azok intézményeit!), azok meglétét vagy hiányát, esetleg mennyiségüket, mintegy leltározva a városi alapfunkciókat. E módszert alkalmazta jelen sorok írója is több korábbi tanulmányában.
- ⁷ Megjegyezzük még, hogy a Magyarországra és Horvát-Szlavónországra vonatkozó adatok nem minden esetben felelnek meg teljesen egymásnak — pl. a Horvátországban használt területi egység, az ún. politikai község távolabb állt a települési egységektől, mint a magyarországi községek — s így nem tették lehetővé az azonos feldolgozást. Ezért a horvátországi eredmények esetenként becslést is tartalmaznak.
- ⁸ Noha a századforduló jelentősebb mezővárosai (Kecskemét, Cegléd, Nagykőrös, Békéscsaba, Szentes stb.) újonnan épült városközpontjaikkal, a parasztpolgárok agrártevékenységtől mentes lakóövezeteivel legalább oly szintű műszaki urbanizációt képviseltek, mint a Dunántúl mezővárosi múltú, gyorsan felövő, kiérleltlen központjai (akár Kaposvár, Zalaegerszeg stb.).
- ⁹ Christaller, W. (1933) *Die Zentralen Orte in Süd-Deutschland*, Jena.
- ¹⁰ A századforduló városhálózatának elemzéséhez viszonylag egyszerű módszert dolgoztunk ki a funkcionális várostípusok megállapítására; ennek során a lokális, a városi alap és a speciális funkcióknak, s azok jellegének (pl. gazdasági ághoz — mezőgazdaság, ipar, közlekedés stb. — való tartozás) egymáshoz viszonyított, településen belüli arányát vettük figyelembe. A funkciók összemérésére a foglalkozási szerkezet kínálta lehetőséget, ismerve a foglalkozási szerkezet s a funkcionális várostípus közötti eltéréseket. 1900-ra a következő fő várostípusokat határoztuk meg: agrárvárosok, (gyár)ipari városok, garnizon-városok, központi szerepkörű városok, speciális funkciójú városok (kikötővárosok, pl. Fiume, fürdővárosok, pl. Pöstyén, külvárosok-elővárosok, pl. Újpest stb.), vegyes funkciójú városok.

- ¹¹ Ez már csak mutatórendszerünk kialakításából is következik, mivel a 18 „telephellyel” rendelkező intézményeket is a regionális szerepkörűek közé soroltuk. (Így pl. a 12 településben működő tankerületi főigazgatóságokat, a 15 városban fellelhető jogakadémiákat, a 17 helységbe telepített kultúrmérnöki hivatalokat és így tovább.)

(A tanulmányban szereplő városokat az 1900-ban használatos néven neveztük meg. Mai elnevezésük a következő: Alsókubin = Dolný Kubin (S.), Apatin = Apatin (J.), Arad = Arad (R.), Aranyosmarót = Zlate Moravce (S.), Bazin = Pezinak (S.), Csíkszereda = Miercurea Ciuc (R.), Dárda = Darda (J.), Fiume = Rijeka (J.), Fogaras = Făgăroș (R.), Holics = Holič (S.), Igló = Spišska Nová Ves (S.), Ipolyság = Šahy (S.), Kassa = Kosice (S.), Késmárk = Kežmarok (S.), Kismarton = Eisenstadt (Au.), Kolozsvár = Cluj-Napoca (R.), Komárom = Komarno (S.), Kőrmöcbánya = Kremnitz (S.), Liptószentmiklós = Liptovský Mikuláš (S.), Modor = Modra (S.), Munkács = Mukacsevo (Su.), Nagyvárad = Oradea (R.), Ólubió = Stará Lubovňa (S.), Pancsova = Pančevo (J.), Pétervárad = Petrovaradin (J.), Poprád = Poprad (S.), Pozsony = Bratislava (S.), Pöstyén = Piešťany (S.), Ruszt = Rust (Au.), Szabadka = Subotica (J.), Szakolcza = Skalica (S.), Szentgyörgy = Světy Jur (S.), Szepesbéla = Spišska Belá (S.), Szepesolaszi = Spišska Vlachy (S.), Temesvár = Timișoara (R.), Trencsén = Trenčín (S.), Túrócszentmárton = Martin (S.), Újrad = Arad (R.), Újvidék = Novi Sad (J.), Zágráb = Zagreb (J.).

Rövidítések

Au = Ausztria, J = Jugoszlávia, R' = Románia, S = Szlovákia, Su = Szovjetunió.)

Irodalom

- Bácskai V. (1988) *Városok és városi társadalom Magyarországon a XIX. század elején*, Budapest, Akadémiai Kiadó.
- Bácskai V. — Nagy L. (1984) *Piackörzetek, piacközpontok és városok Magyarországon 1828-ban*, Budapest, Akadémiai Kiadó.
- Beluszky P. (1966) Az alföldi városias jellegű települések központi szerepköre, *Földrajzi Értesítő*.
- Beluszky P. (1973) Adalékok a magyar településhierarchia változásaihoz, 1900—1970, *Földrajzi Értesítő*.
- Beluszky P. (1986) Néhány megjegyzés az alföldi településfejlődéshez, In: *Falvak, mezővárosok az Alföldön*, Nagykőrös.
- Beluszky P. (1988) Az „Alföld-szindróma” eredete (Vázlat), *Tér és társadalom*.
- Beluszky P. (1990) *Magyarország városhálózata 1900-ban*, (Megjelenés alatt Enyedi György 60. születésnapjára készített emlékkötetben.)
- Berend T. I. — Ránki Gy. (1976) *Közép-Kelet-Európa gazdasági fejlődése a 19—20. században*, Budapest, Közgazdasági és Jogi Könyvkiadó.
- Berend T. I. — Ránki Gy. (1978) Az állam szerepe az európai „periféria” XIX. századi gazdasági fejlődésében, *Valóság*.
- Bulla B. — Mendöl T. (1947) *A Kárpát-medence földrajza*, Budapest.
- Enyedi Gy. (1978) *Kelet-Közép-Európa gazdaságföldrajza*, Budapest.
- Erdei F. (1974) *Magyar város*, (Hasonmás kiadás) Budapest.
- Granasztói Gy. (1980) A középkori magyar város, Budapest, *Gondolat*.
- Gunst P. (1974) Kelet-Európa gazdasági-társadalmi fejlődésének néhány kérdése, *Valóság*.
- Gyimesi S. (1975) *A városok a feudalizmusból a kapitalizmushoz való átmenet időszakában*, Budapest, Akadémiai Kiadó.
- Hanák P. (1988) Polgárosodás és urbanizáció. Bécs és Budapest városfejlődése a 19. században, In: *A Kert és a Műhely*, Budapest, Gondolat
- Hanák P. — Mucsi F. (szerk.) (1988) *Magyarország története, 1890—1918*, Budapest, Akadémiai Kiadó 1—2. k.
- Kubinyi A. (1971) A mai magyarországi városhálózat hierarchikus térbeli rendjének kérdéséhez, *Településtudományi Közlemények*, 23.
- Major J. (1971) A magyar városhálózatról, *Településtudományi Közlemények*.
- Makkai L. (1961) A magyar városfejlődés történetének vázlata, In: *Vidéki városaink*, Budapest.
- Perczel K. (1961) A mai magyar városhálózat kialakulása, In: *Vidéki városaink*, Budapest.
- Rostoványi Zs. (1988) Centrum és periféria. — Az elmélet kelet-közép-európai alkalmazhatósága, *Világosság*, 5.
- Szűcs J. (1981) Vázlat Európa három történeti régiójáról, *Történelmi Szemle*, 3.
- Vörös K. (1974) A magyarországi városfejlődés a dualizmus korában, *Levél-tári Évkönyv*, 4. Kaposvár.
- Vörös K. (1982) Pécs a 20. század elejének magyarországi városhálózatában, In: *Tanulmányok Pécs város történetéből*, Pécs.
- (1904) A Magyar Korona Országainak 1900. évi népszámlálása, Második rész: a népesség foglalkozása községenként, *Magyar Statisztikai Közlemények*, 2. Budapest.

1. sz. melléklet

A városok hierarchia-szintje 1900-ban

Sor-szám	Városok és hierarchia-szintjük	Jogállásuk*	Lakosságszám 1900	A kereskede- lemből élő keresők száma	A közszolgá- latból élő ke- resők száma
1.	Budapest	Tjv., M	716476	46731	31240
	I.1. Teljes értékű regionális centrumok				
2.	Zágráb	Tjv., M	57690	2564	3543
3.	Kolozsvár	Tjv., M	46670	1689	1942
4.	Pozsony	Tjv., M	61637	2889	2844
5.	Szeged	Tjv.	90270	2117	2054
6.	Kassa	Tjv., M	35586	1431	2299

Sor- szám	Városok és hierarchia-szintjük	Jogállásuk*	Lakosságszám 1900	A kereskede- lemből élő keresők száma	A közszolgá- latból élő ke- resők száma
<i>I.2. Részleges regionális centrumok</i>					
7.	Debrecen	Tjv., M	72351	2195	1937
8.	Pécs	Tjv., M	42252	1433	1460
9.	Temesvár	Tjv., M	49624	2350	1825
10.	Nagyvárad	Tjv., M	47018	2382	2031
11.	Arad	Tjv., M	53694	2268	1752
<i>II.1. Teljes értékű fejlett megyeszékhelyek</i>					
12.	Miskolc	Rtv., M	40833	1680	1198
13.	Székesfehérvár	Tjv., M	30451	1484	1427
14.	Brassó	Rtv., M	34511	1297	1075
15.	Sopron	Tjv., M	30628	1060	1284
16.	Győr	Tjv., M	27758	1286	996
17.	Nagyszében	Rtv., M	26077	980	1254
18.	Szombathely	Rtv., M	23309	852	813
19.	Máramarosziget	Rtv., M	16901	732	705
<i>II.2. Részleges fejlett megyeszékhelyek</i>					
20.	Szatmárnémeti	Tjv.	26178	1114	962
21.	Nagybecskerek	Rtv., M	25953	760	845
22.	Zombor	Tjv., M	29036	680	882
23.	Marosvásárhely	Tjv., M	17715	629	746
24.	Eszék	Tjv., M	23018	867	834
25.	Nyitra	Rtv., M	14752	789	754
26.	Eger	Rtv., M	24650	619	876
27.	Besztercebánya	Rtv., M	8681	285	464
<i>III.1. Teljes értékű megyeszékhely-szintű városok</i>					
28.	Sátoraljaújhely	Rtv., M	16712	678	591
29.	Lugos	Rtv., M	15457	672	682
30.	Veszprém	Rtv., M	13778	483	560
31.	Kaposvár	Rtv., M	17352	544	636
32.	Eperjes	Rtv., M	13098	524	658
33.	Déva	Rtv., M	6867	209	412
34.	Balassagyarmat	K., M	8580	425	440
35.	Ungvár	Rtv., M	13471	613	522
36.	Dés	Rtv., M	9646	318	414
37.	Nagyenyed	Rtv., M	7296	155	408
38.	Komárom	Tjv., M	16816	689	593
39.	Zalaegerszeg	Rjv., M	9565	338	457
40.	Trencsén	Rtv., M	5835	199	418
41.	Nyíregyháza	Rtv., M	31875	668	944
42.	Beszterce	Rtv., M	10873	328	425
43.	Beregszász	Rtv., M	9609	282	459
44.	Zilah	Rtv., M	7439	146	390
45.	Fiume	Tjv.	38057	2307	1445
46.	Székelyudvarhely	Rtv., M	7733	194	400
47.	Szekszárd	K., M	13895	268	465
48.	Torda	Rtv., M	12104	333	400
49.	Rimaszombat	Rtv., M	5776	210	364
50.	Csíksereda	Rtv., M	2622	84	164
51.	Szabadka	Tjv.	81464	1741	1401

Sor- szám	Városok és hierarchia-szintjük	Jogállásuk*	Lakosságszám 1900	A kereskede- lemből élő keresők száma	A közszolgá- latból élő ke- resők száma
<i>III.2. Részleges megyeszékhely-szintű városok</i>					
52.	Szolnok	Rtv., M	25042	534	784
53.	Esztergom	Rtv., M	16948	400	556
54.	Gyula	Rtv., M	22023	296	423
55.	Nagykároly	Rtv., M	15179	524	516
56.	Lőcse	Rtv., M	6845	122	375
57.	Kecskemét	Tjv., M	56786	1323	1012
58.	Újvidék	Tjv.	28763	1324	707
59.	Nagykanizsa	Rtv.	23255	925	543
60.	Pancsova	Tjv.	18512	867	524
61.	Zimony	Tjv.	14517	589	420
62.	Varasd	Tjv., M	11494	387	529
63.	Segesvár	Rtv., M	10857	250	366
64.	Sepsiszentgyörgy	Rtv., M	7030	164	318
<i>IV.1. Teljes értékű közp városok</i>					
65.	Gyulafehérvár	Rtv.	9667	447	322
66.	Munkács	Rtv.	13640	876	522
67.	Fehértemplom	Rtv.	9695	384	310
68.	Losonc	Rtv.	8952	400	262
69.	Makó	Rtv., M	33701	734	505
70.	Versecz	Tjv., M	24770	764	511
71.	Ipolyság	K., M	3720	174	242
72.	Fogaras	K., M	6457	167	250
73.	Dicsőszentmárton	K., M	3360	68	170
74.	Nagykikinda	Rtv.	24419	504	449
75.	Baja	Tjv.	20065	680	513
76.	Vác	Rtv.	16563	452	490
77.	Zimony	Tjv.	14517	589	420
78.	Nagybánya	Rtv.	11169	254	275
79.	Léva	Rtv.	8325	400	257
80.	Kézdivásárhely	Rtv.	5451	138	217
81.	Liptószentmiklós	K., M	2993	164	140
82.	Túrócszentmárton	K., M	3357	115	136
83.	Alsókubin	K., M	1674	72	144
84.	Zenta	Rtv.	28582	495	388
85.	Pápa	Rtv.	17174	745	388
86.	Nagyszombat	Rtv.	12422	473	516
87.	Szentes	Rtv.	31290	538	447
88.	Kalocsa	K.	11380	226	454
89.	Hódmezővásárhely	Tjv.	60824	877	723
90.	Békéscsaba	K.	37547	521	455
91.	Kiskunfélegyháza	RTv.	33242	529	415
92.	Jászberény	Rtv.	26432	314	334
93.	Rózsáhegy	K.	8198	142	198
94.	Szászrégen	Rtv.	6544	262	209
95.	Karánsebes	Rtv.	6116	204	225
96.	Szarvas	K.	25773	331	273
97.	Mezőtúr	Rtv.	25367	289	308
98.	Mohács	K.	15832	508	250
99.	Gyöngyös	Rtv.	15878	460	441

Sor- szám	Városok és hierarchiaszintjük	Jogállásuk*	Lakosságszám 1900	A kereskede- lemből élő keresők száma	A közszolgá- latból élő ke- resők száma
100.	Érsekújvár	Rtv.	13204	385	264
101.	Vukovár	K., M	9719	347	301
102.	Kisvárd	K.	8257	380	237
103.	Keszthely	K.	6796	254	181
104.	Gospic	K., M	10799	76	241
105.	Ogulin	K., M	8699	59	215
106.	Sziszek	Rtv.	6632	403	193
107.	Szilágysomlyó	Rtv.	5651	179	185
108.	Rozsnyó	Rtv.	5192	131	215
109.	Károlyváros	Rtv.	14941	361	339
110.	Pozsega	Rtv., M	4978	148	275
111.	Belovár	Rtv., M	4889	202	245
112.	Oravicza	K.	4313	137	150
113.	Magyaróvár	K., M	3669	68	183
114.	Homonna	K.	3995	177	154
115.	Erzsébetváros	RTV.	3539	82	205
116.	Aranyosmarót	K., M	2786	81	173
117.	Szentgotthárd	K.	2062	94	121
<i>IV. 2. Részleges középvárosok</i>					
118.	Újpest	K.	41858	1373	900
119.	Cegléd	Rtv.	29905	481	371
120.	Nagykőrös	Rtv.	26512	333	310
121.	Hajdúböszörmény	Rtv.	25065	276	266
122.	Karczag	Rtv.	20886	267	237
123.	Orosháza	K.	21385	470	247
124.	Óbecse	K.	18866	357	284
125.	Selmecz- és Bélabánya	Tjv.	16370	214	405
126.	Nagyszalonta	K.	14107	221	183
127.	Kisújszállás	Rtv.	13214	175	170
128.	Mitrovicza	Rtv.	11510	330	369
129.	Igló	Rtv.	8923	153	189
130.	Huszt	K.	8716	188	145
131.	Kunszentmiklós	K.	7782	71	110
132.	Zólyom	Rtv.	7164	136	154
133.	Szászsebes	Rtv.	7754	119	147
134.	Meggyes	Rtv.	7665	236	218
135.	Petrozsény	K.	7765	136	94
136.	Tata	K.	7220	159	140
137.	Kőszeg	Rtv.	7422	151	237
138.	Kaproncza	Rtv.	7074	200	147
139.	Szamosújvár	Rtv.	6171	234	295
140.	Szászváros	Rtv.	6268	184	189
141.	Bártfa	Rtv.	6096	193	169
142.	Késmárk	Rtv.	5590	203	186
143.	Vágújhely	K.	5294	279	124
144.	Zsolna	K.	5633	156	159
145.	Csáktornya	K.	4860	219	143
146.	Nagymihály	K.	4906	233	118
147.	Orsova	K.	4610	161	132
148.	Bánffyhunyad	K.	4482	179	122
149.	Belényes	K.	3631	134	157

Sor- szám	Városok és hierarchiaszintjük	Jogállásuk*	Lakosságszám 1900	A kereskede- lemből élő keresők száma	A közszolgá- latból élő ke- resők száma
150.	Székelykeresztúr	K.	3421	79	111
151.	Nagyszöllős	K., M	5750	112	164
152.	Új-Gradiska	K.	3019	116	120
	<i>V. Kisvárosok</i>				
153.	Békés	K.	25483	161	221
154.	Csongrád	K.	22619	190	208
155.	Kiskunhalas	Rtv.	19856	199	228
156.	Mezőkövesd	K.	15224	135	129
157.	Apatin	K.	13940	135	149
158.	Magyarakanizsa	K.	16532	159	154
159.	Hajdúnánás	Rtv.	15878	171	169
160.	Hajdúszoboszló	Rtv.	15444	174	165
161.	Kispest	K.	15755	299	312
162.	Salgótarján	K.	13552	231	161
163.	Stájerlakanina	K.	13549	100	65
164.	Mór	K.	10206	147	113
165.	Zsombolya	K.	10152	238	208
166.	Dunaföldvár	K.	12117	258	156
167.	Paks	K.	12034	251	146
168.	Topolya	K.	12029	208	131
169.	Hatvan	K.	9707	108	131
170.	Szerbnagyszentmiklós	K.	10720	246	190
171.	Rákospalota	K.	11744	307	245
172.	Resiczabánya	K.	11770	138	97
173.	Kiskőrös	K.	9271	132	112
174.	Kula	K.	9174	130	135
175.	Galgóc	K.	8833	240	259
176.	Monor	K.	8808	141	117
177.	Berettyóújfalu	K.	7723	178	118
178.	Nagykálló	K.	7325	110	165
179.	Törökbecse	K.	7752	122	115
180.	Sárospatak	K.	7911	118	151
181.	Felsővissó	K.	7562	158	132
182.	Csorna	K.	7313	185	89
183.	Budafok	K.	7273	290	85
184.	Gyergyószentmiklós	K.	7028	100	139
185.	Lippa	K.	7424	233	174
186.	Verőcze	K.	7594	123	125
187.	Bród	Rtv.	6539	261	193
188.	Kapuvár	K.	6642	102	116
189.	Borosjenő	K.	6014	52	85
190.	Újarad	K.	6139	216	114
191.	Verbász	K.	6369	154	64
192.	Körmend	K.	6329	213	118
193.	Palánka	K.	5784	183	122
194.	Tokaj	K.	5110	167	122
195.	Ótura	K.	6104	416	29
196.	Nyírbátor	K.	5946	113	267
197.	Temeskubin	K.	5853	128	100
198.	Holics	K.	5817	117	75
199.	Barcs	K.	5396	244	117

Sor- szám	Városok és hierarchiaszintjük	Jogállásuk*	Lakosságszám 1900	A kereskede- lemből élő keresők száma	A közszolgá- latból élő ke- resők száma
200.	Mátészalka	K.	5405	145	109
201.	Tapolcza	K.	5826	234	126
202.	Sümege	K.	5431	91	105
203.	Bonyhád	K.	5749	279	119
204.	Pöstyén	K.	5661	131	60
205.	Sárvár	K.	5202	153	100
206.	Szigetvár	K.	5601	180	130
207.	Karlócza	Rtv.	5639	78	116
208.	Petrinja	Rtv.	5020	110	175
209.	Szokolca	Rtv.	4931	50	126
210.	Szentendre	Rtv.	4822	101	112
211.	Körmöcbánya	Rtv.	4299	74	161
212.	Kőrös	Rtv.	4405	127	159
213.	Gölniczbánya	Rtv.	4087	68	80
214.	Vajdahunyad	Rtv.	4412	71	111
215.	Dombóvár	K.	4392	188	59
216.	Siklós	K.	4967	207	144
217.	Marczali	K.	4181	103	86
218.	Nagytapolcsány	K.	4952	281	142
219.	Dunaszerdahely	K.	4821	315	112
220.	Titel	K.	4711	87	106
221.	Törökkanizsa	K.	4051	34	77
222.	Devecser	K.	4545	91	85
223.	Székelyhid	K.	4853	72	101
224.	Pétervárad	Rtv.	3817	55	62
225.	Zengg	Rtv.	3177	138	159
226.	Nagymarton	K.	3799	145	55
227.	Nagy-Bittse	K.	3080	110	78
228.	Malaczká	K.	5053	74	110
229.	Korpona	Rtv.	3958	43	79
230.	Csurgó	K.	3955	77	112
231.	Szenicz	K.	3064	100	115
232.	Privigyé	K.	3152	55	88
233.	Naszód	K.	3142	61	101
234.	Dárda	K.	2904	22	91
235.	Kiscell	K.	2232	78	103
236.	Alsólendva	K.	2361	89	135
237.	Zirc	K.	2490	32	84
238.	Muraszombat	K.	2304	82	92
239.	Kismarton	Rtv.	3067	89	105
240.	Kisszeben	Rtv.	2954	59	98
241.	Abrúdbánya	Rtv.	2973	112	97
242.	Hátszeg	Rtv.	2361	79	126
243.	Balászfalva	K.	2122	80	110
244.	Turdossín	K.	1760	38	49
245.	Nyarádszereda	K.	1338	35	68

*Rövidítések: Tjv. = törvényhatósági jogú város
Rtv. = rendezett tanácsú város
K. = község
M. = megyeszékhely

FRAGILE NETWORK OF BOURGEOIS DEVELOPMENT — HUNGARIAN URBAN NETWORK AT THE TURN OF THE CENTURY I.

PÁL BELUSZKY

The way of establishment of Kingdom in Hungary at about 1000 A. D. related Hungary to the socio-economic development of West-European region (adoption of western Christianity and western legal and state organizations, relations with papacy, "import" of experts—soldiers, clergymen, priests, monastic orders, etc.). By the 13th century, West-European type towns developed in Hungary as well. However, the country (similar to other nations of Eastern Europe) could not follow the processes speeding up at the turn of 15th—16th centuries and leading to and resulting in bourgeois development. In addition to this, the expansion of Osmanli Turk Empire also exerted far-reaching negative influences on the country (conquest of a large part of Hungary for 150 years, constant wars). Until the mid-19th century, Hungary was a feudal state, with slow pace of modernization. After driving the Turks out (1680s and 1690s), the urban network revived in Medieval form, and towns functioned as moderate market centers of small regions or small towns inhabited by craftsmen. Bourgeois development speeded up in the second third of the 19th century: feudalism was eliminated legally in 1848.

While in Western Europe, towns were the heads and instructors of civil society, they did not become the pioneers of bourgeois development in Hungary: They had to *catch up with bourgeois* transformation and had to fill out the frame obtained (or received).

Our 19th-century urban development took place within the Austro-Hungarian Monarchy, in an *agrarian country*. In 1870, the proportion of farming population was close to 80%. This number decreased to 60% by 1910. Capitalist transformation of agriculture, commerce and transport of agricultural goods (the most important incentive of railroad construction in Hungary), their processing and the development of credit and insurance institutions were in the center of our economic development, and at the same time, these factors were the most important factors of our urban development. The other stimulating force of urban development was the need to develop civil administration for the centers.

Our investigation shows the hierarchy of urban network developed by 1900. Urban hierarchy was determined by the quantity and differentiation of institutions representing urban basic functions ("central-place" functions) and by defining the hierarchical rank of these institutions. Determining the hierarchical level of some of our institutions is facilitated by frequency values ("dispersion values"). This value indicates the number of settlements where the institution in question operates: the rarer an institution is, the higher hierarchical level it indicates. When reconstructing the situation in 1900, we found 6 hierarchical levels including Budapest.

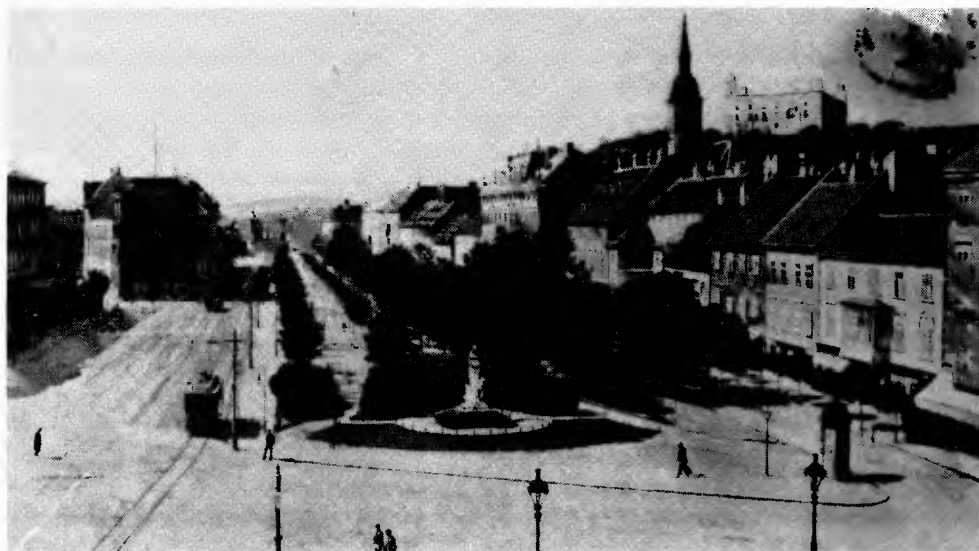
- I. 1. Budapest
- II. 2. Regional centers (of complete value)
3. Regional centers (partial)

- III. 4. Developed county seats (of complete value)
- 5. Developed county seats (partial)
- IV. 6. Towns of county-seat level (of complete value)
- 7. Towns of county-seat level (partial)
- V. 8. Medium-level towns (of complete value)
- 9. Medium-level towns (partial)
- VI. 10. Small towns

Our findings are shown in *Figure 1* and the appendix.

Nevertheless they prove that the changes in Hungarian urban network at the turn of 19th century are primarily the result of external factors and, above all, state intervention. One of the basic means of this was to settle government and administrative functions. Thus a great number of small settlements without urban functions, urban society and significant bourgeoisie got urban institutions and got onto relatively high hierarchical levels. This special contradiction (high hierarchical rank—low level of urbanization) characterized the majority of Hungarian towns and made them somewhat similar to East-European towns (lack of real bourgeoisie, dominance of civil servants, etc.). In Hungary, there were big differences among the circles of urban categories created on the basis of legal, functional and social terms (*Fig. 3.*). Manyfold, general urbanization was characteristic only of Budapest. At the turn of the century, the only bridgehead of modernization was Budapest, which — together with its outskirts — became a modern city with 1 million inhabitants.

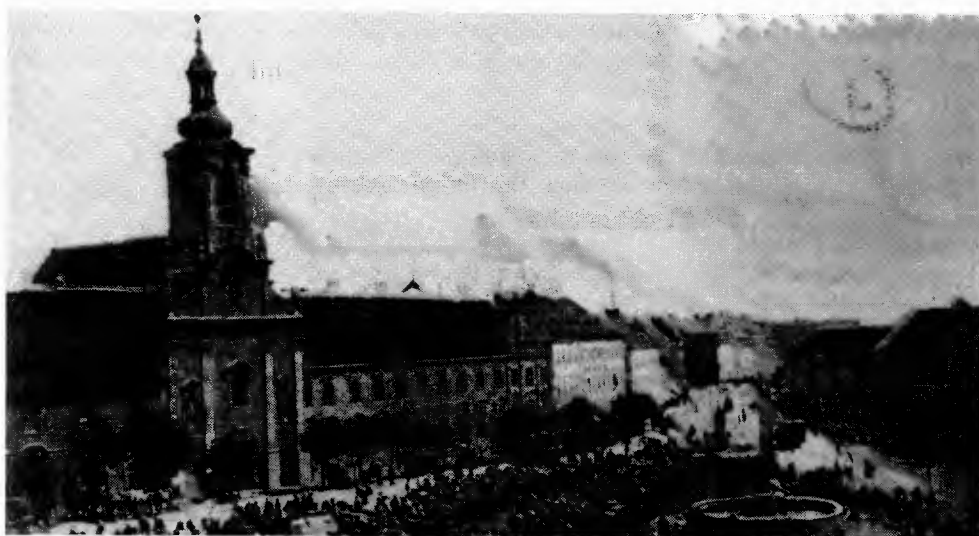
Transl. J. Mészáros



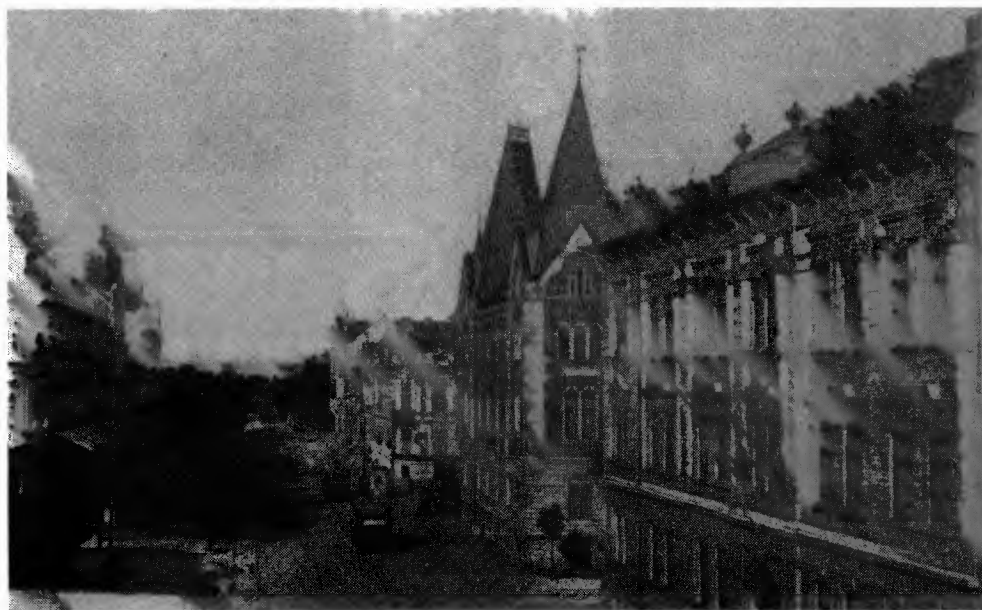
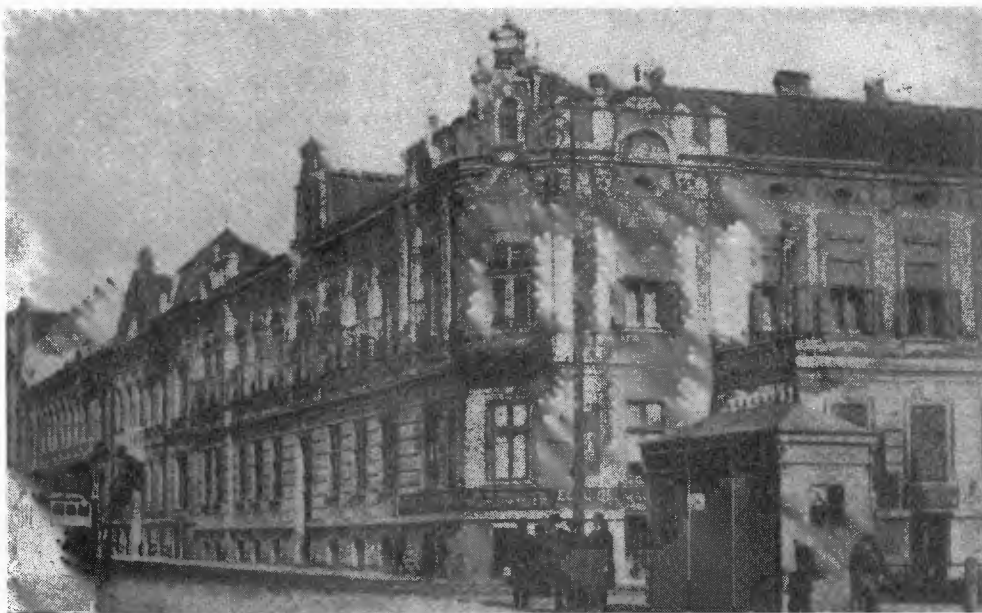
A századforduló magyarországi városai: a serdületlen fák városai.

A századvég fásítási láza a városépítés újkeletű igényének, az urbanizáció kaman-voltának, a piaci- és agórafunkció fedelek alá húzódásának a bizonyítéka.

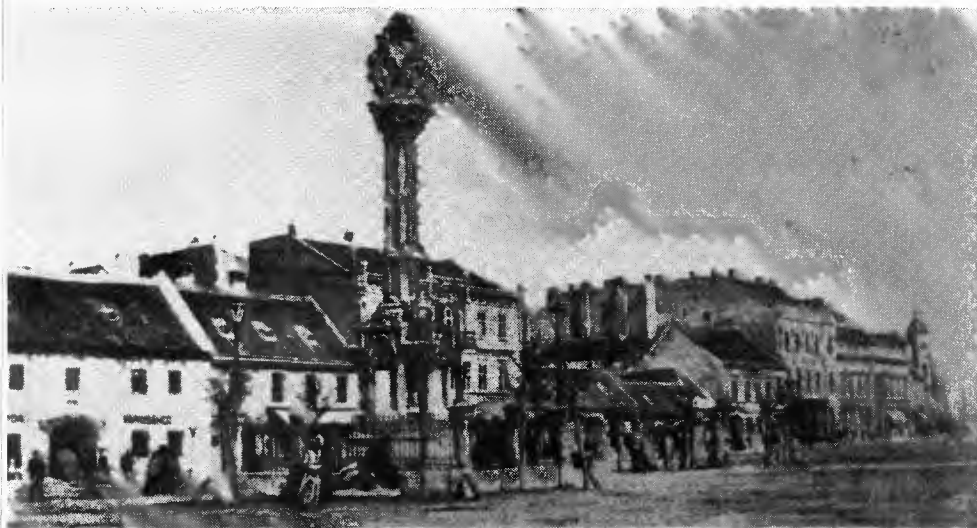
A „kamanus” jegyek egyaránt jellemzőek voltak a korabeli nagyvárosokra, s a falusi szerepkörből épp kilépő településeinkre; így Pozsony piactérből promenáddá előléptetett(?) terére.



*A város — piacközpont; e szerepkör többnyire még mindig a városok főterein ölt testet.
— Pozsonyban is, nem beszélve alföldi mezővárosainkról.*

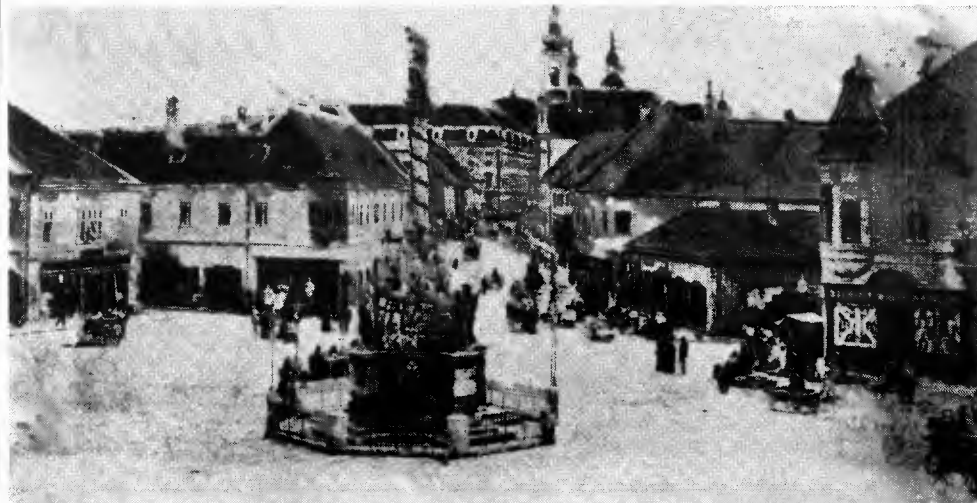


*Ami az alföldi városok „eleje” már ekkor kilépett mezővárosi szerepköréből,
s ezt külső megjelenésével is hitelesíteni kívánta.
Temesvár a századfordulóra kereskedelmi, pénzügyi, ipari, kulturális funkcióival,
s urbanizált megjelenésével egyaránt magyarországi városaink élére került.*



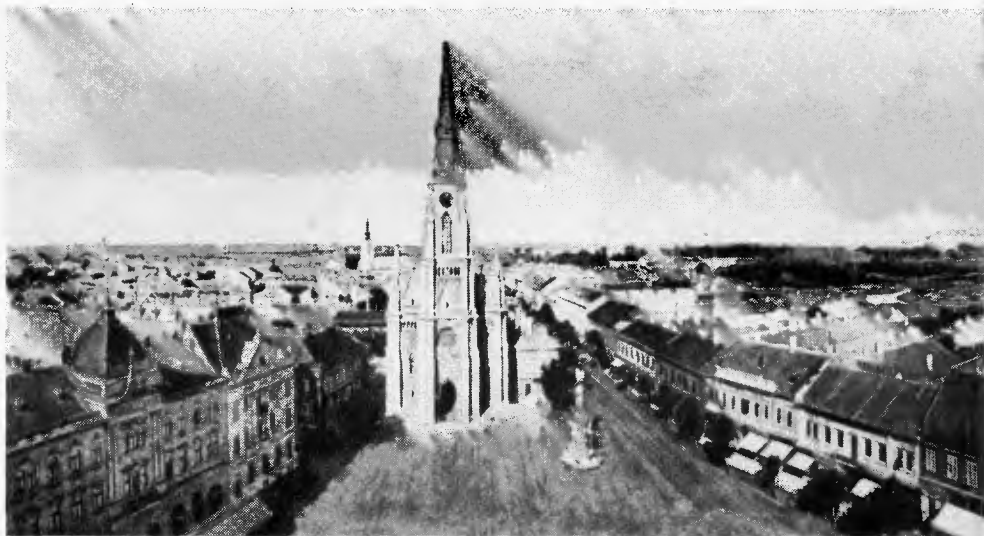
A kapitalista városfejlesztő energiák hatására barokk kisvárosok nőnek egyik napról a másikra középvárosokká, forgalmi központokká, a polgári igazgatás centrumaivá.

Szombathelyi utcakép: a földszintes-egyeleletes barokk épületek (a feudális vármegye-székhely képe) között megjelennek a kétemeletes (eklektikus) bérházak, középületek, „bankpaloták”.



Nagyszombat: „...nem lett a tőke úr mirajtunk...”, legalábbis a 19. század végéig (az egyház s a céhes ipar, a céhes polgárság helyett...).

A fejlődés lassúbb, a városkép egységesebb.



*Újvidék; a fák itt is ifjak, a tér szemlátomást keresi funkcióját.
Merthogy a vásár odahagyta.*



*Vadnyugati fejlődési ütem — vadnyugati utcakép a Dunántúlon
...Kaposvár a századfordulón.*



A felvétel nem a Dunántúlon készült ... (Kiskunfélegyháza).



*Alföldi kismezőváros: földszintes, falusias házak (ám zárt utcakép!),
parkosított piactér, rátarti városháza (Bács).*



Ugyanez a nyugati határon: Pinkafő (A fák, a fák...).



*Fakuló dicsőség: Kőszeg. A 17–19. század jelentős városa Szombathely
árnyékában a századvégre elcsendesedett kisvárossá szerényedett.*



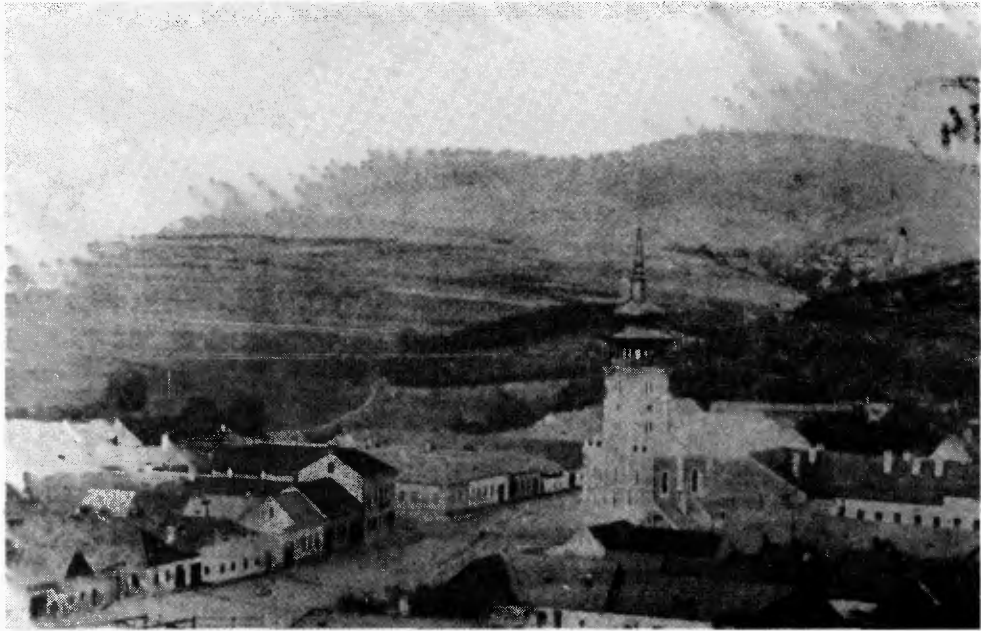
Sárvár piacközponti, uradalmi központi, s ebből kinőtt élelmiszeripari szerepköre zökkenőmentesen váltott át a századfordulóra vasúti csomóponti, kereskedelmi, gyáripari központtá. Nyugodt átmenet — nyugodt városkép. Talán csak a tér nem tudott egyenlőre mit kezdeni magával.



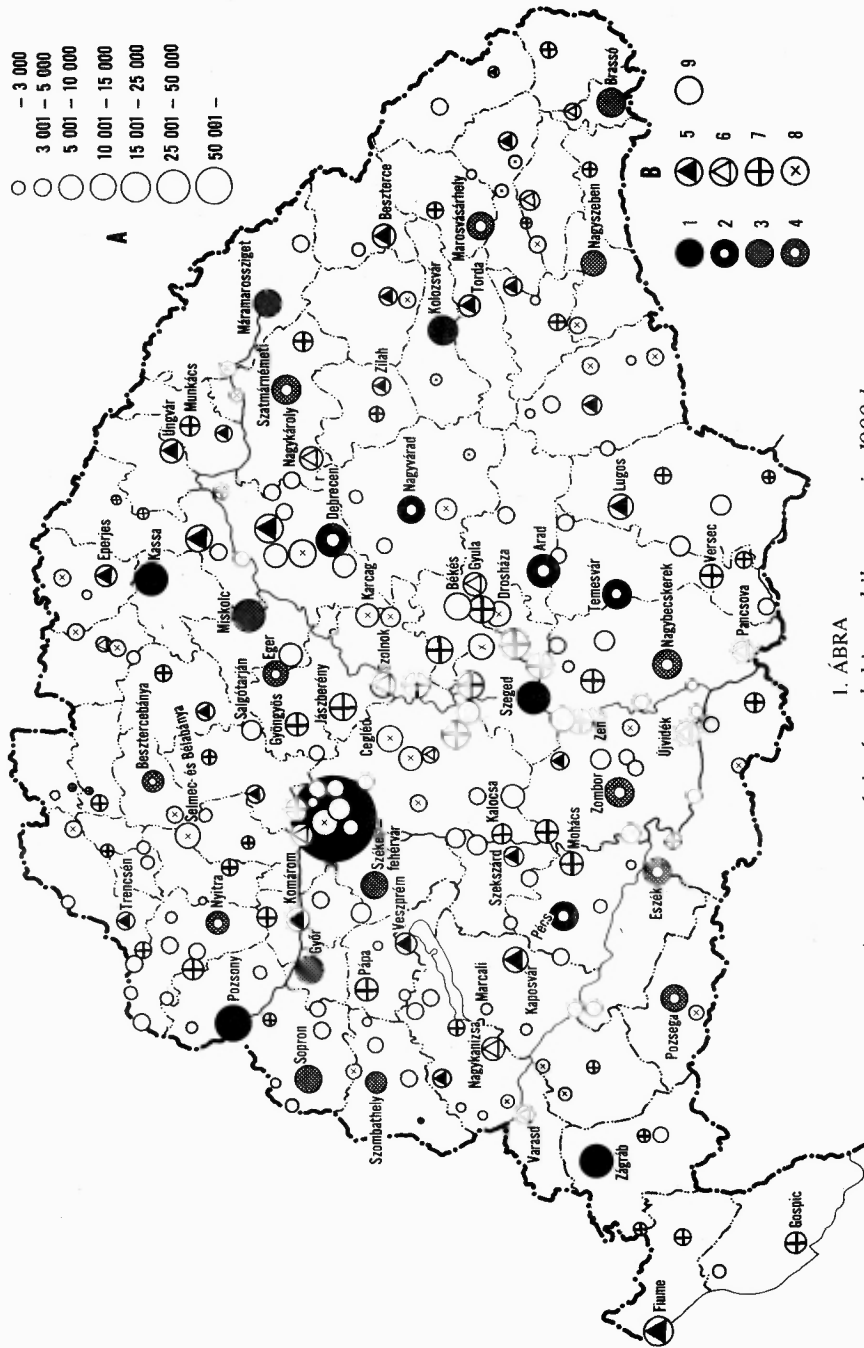
Távolról a kép impozáns, a „morfológia” városias, ám Szakolcza egyike korábban jelentős, a polgárosodás időszakában stagnáló kisvárosainknak.



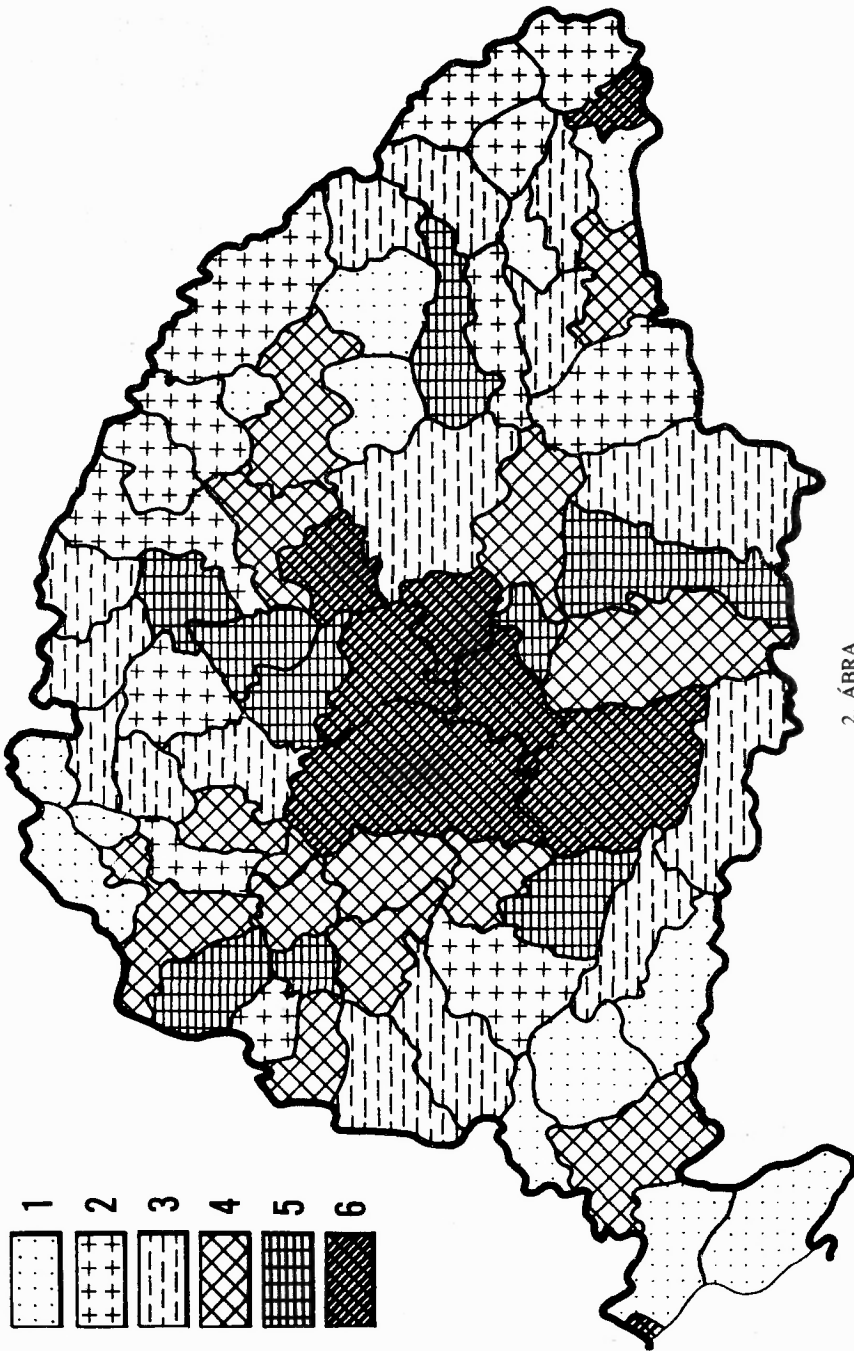
Modor talán már az sem. A szabad királyi város örököséként rendezett tanácsú város címet visel, temploma impozáns, emeletes polgárházai, boltjai tanúsítják egykori városi funkcióit, de vizsgálatunk már kisvárosi funkciót sem talált a századfordulón Modorban.



A falu és a város határán.



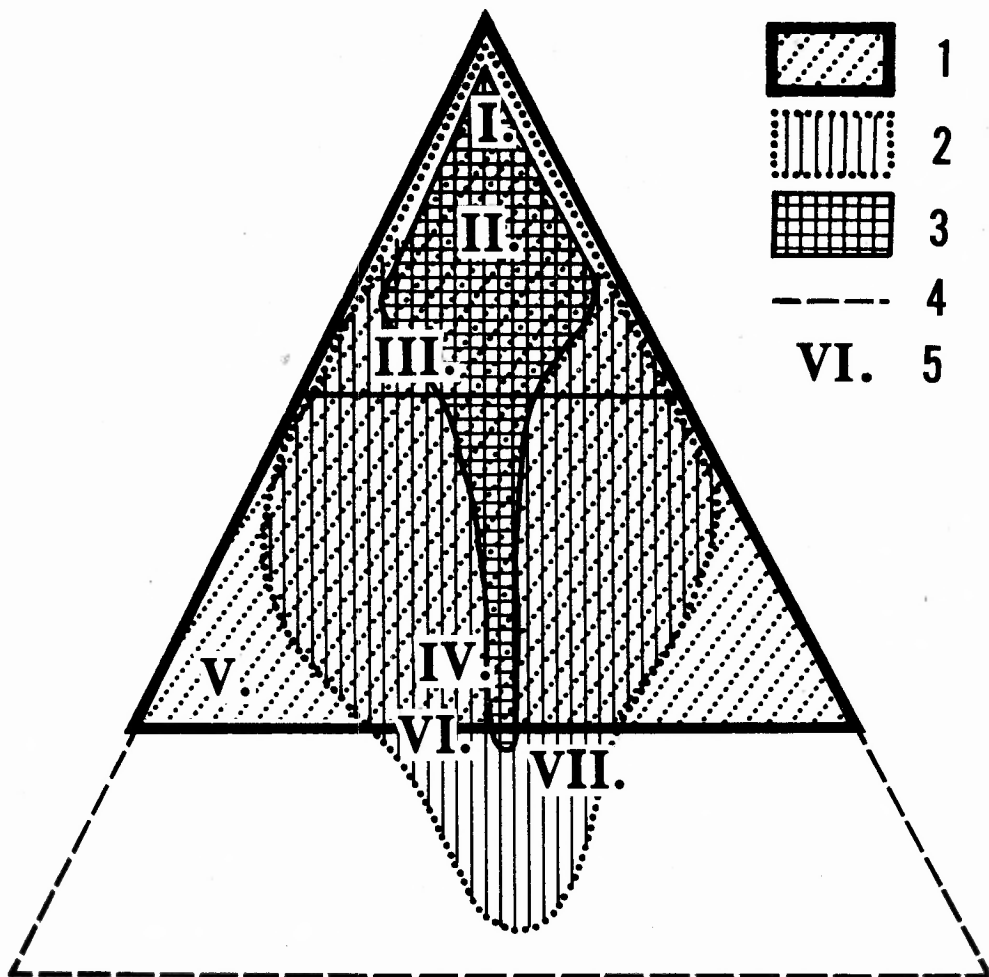
1 = teljes értékű regionális centrumok; 2 = részleges regionális centrumok;
3 = teljes értékű fejlett megyeszékhelyek; 4 = részleges fejlett megyeszékhelyek;
5 = teljes értékű megyeszékhelyek; 6 = részleges megyeszékhelyek;
7 = teljes értékű középvárosok; 8 = részleges középvárosok; 9 = kisvárosok



2. ÁBRA

A városodottság mértéke megyénként 1900-ban

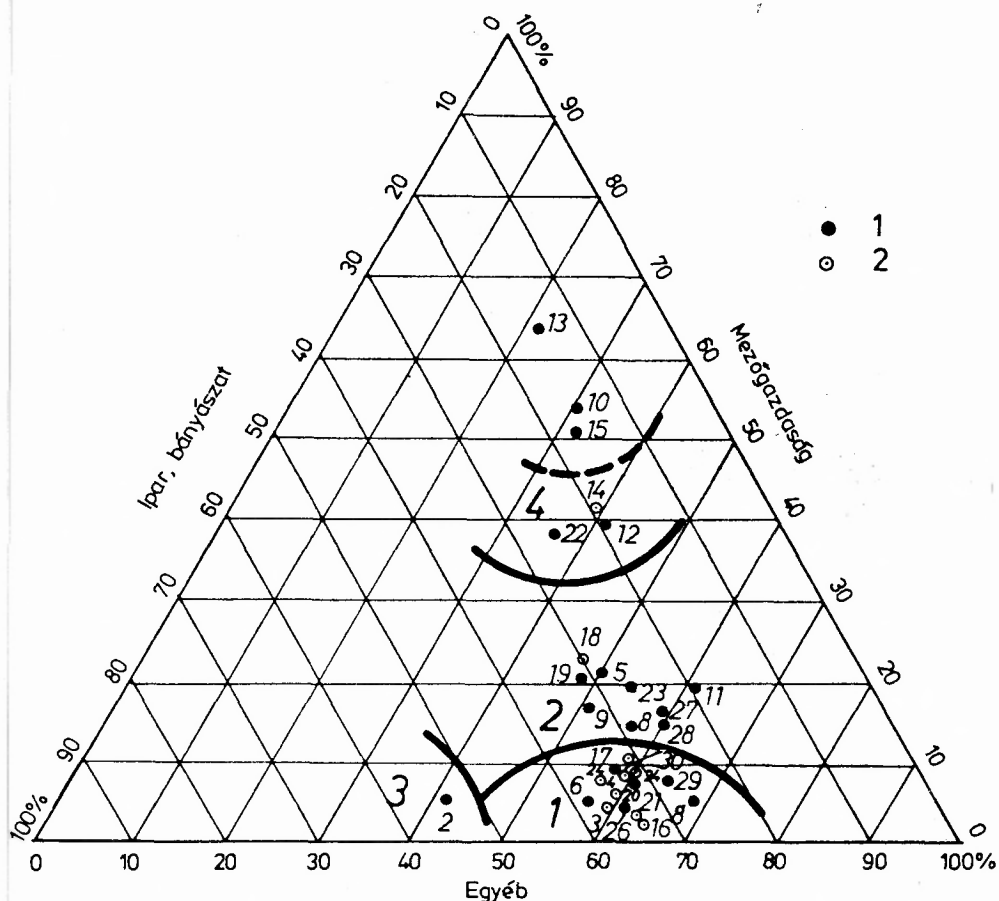
1 = a funkcionális értelemben vett városok lakosságát a vármegye összes lakosságából 0,0-7,0%; 2 = 7,1-12,0%; 3 = 12,1-16,0%; 4 = 16,1-20,0%; 5 = 20,1-30,0%; 6 = 30,1% és több



3. ÁBRA

*A városi jogállású, funkciójú és városias társadalmú települések
kölcsonös viszonya 1900-ban*

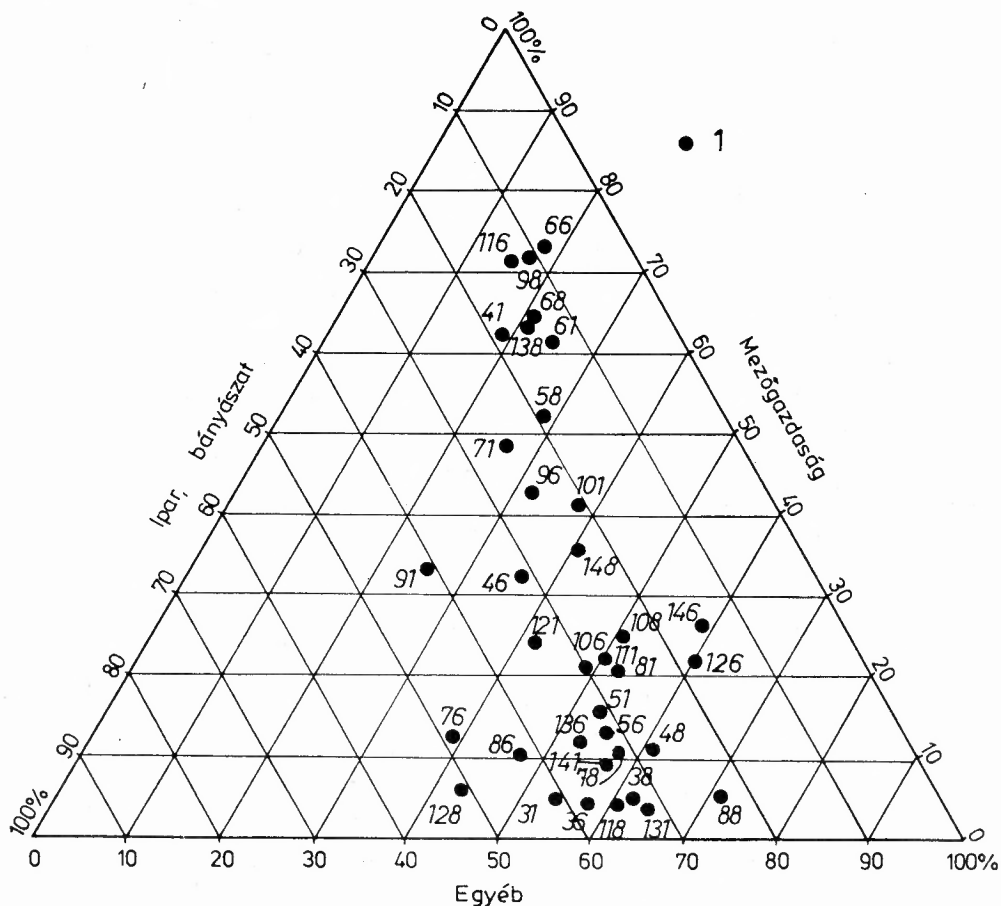
- 1 = törvényhatósági jogú és rendezett tanácsú városok; 2 = városi funkciójú települések;
3 = városi szerepkörű és társadalmú települések; 4 = községi jogállású járási székhelyek;
5 = az egyes „komplex” várostípusok elhelyezkedése a viszonyrendszerben
(e típusokat nem tárgyaljuk a szövegben)



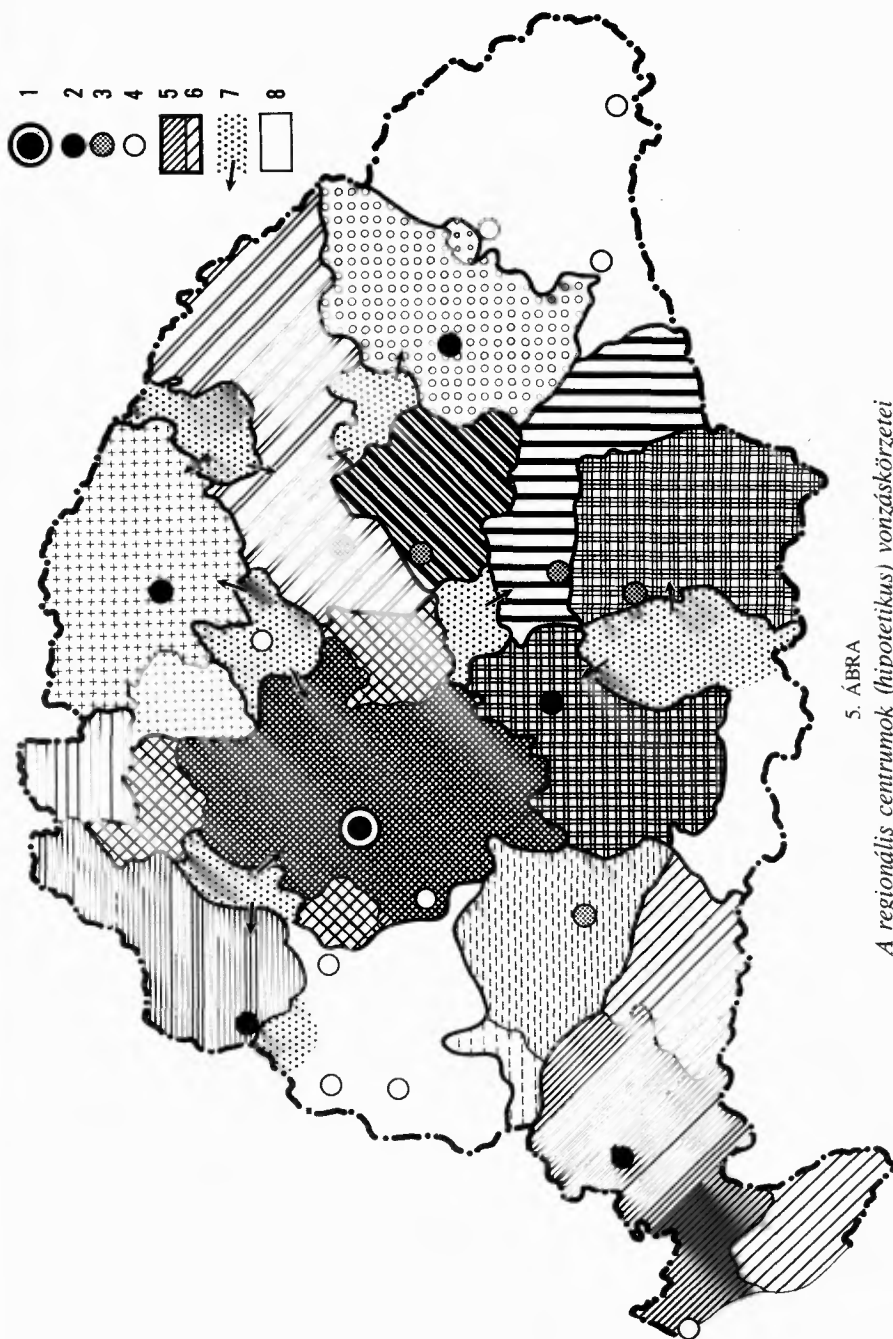
4. ÁBRA

*A törvényhatósági jogú városok (A) és egyes rendezett tanácsú városok (B)
foglalkozási szerkezete 1900-ban*

- A: 1 = törvényhatósági jogú városok; 2 = közülük a regionális centrumok; a városok sorszámozása:
 1 = Budapest; 2 = Selmecz- és Bélabánya; 3 = Pozsony; 4 = Pécs; 5 = Székesfehérvár;
 6 = Győr; 7 = Komárom; 8 = Sopron; 9 = Baja; 10 = Szabadka; 11 = Újvidék; 12 = Zombor;
 13 = Hódmezővásárhely; 14 = Szeged; 15 = Kecskemét; 16 = Kassa; 17 = Nagyvárad; 18 = Debrecen;
 19 = Szatmárnémeti; 20 = Arad; 21 = Temesvár; 22 = Versecz; 23 = Pancsova; 24 = Kolozsvár;
 25 = Marosvásárhely; 26 = Fiume; 27 = Zimony; 28 = Varasd; 29 = Eszék; 30 = Zágráb



- B: 1 = rendezett tanácsú városok; a városok sorszáma: 31 = Körmöcbánya; 36 = Losonc; 38 = Nyitra;
 41 = Modor; 46 = Breznóbánya; 48 = Kaposvár; 51 = Kőszeg; 56 = Zalaegerszeg; 58 = Szentes; 61 = Jászberény;
 66 = Túrkeve; 68 = Kiskunfélegyháza; 71 = Szentendre; 76 = Dobsina; 78 = Nagyrőce; 81 = Bártfa;
 86 = Késmárk; 88 = Lőcse; 91 = Szepesbéla; 96 = Gyula; 98 = Hajdúnánás; 101 = Nyíregyháza;
 106 = Zilah; 108 = Karánsebes; 111 = Nagybecskerek; 116 = Vízakna; 118 = Brassó; 121 = Sepsiszentgyörgy;
 126 = Erzsébetváros; 128 = Szászrégen; 131 = Nagyszében; 136 = Székelyudvarhely; 138 = Kaproncza;
 141 = Baccari; 146 = Pétervárad; 148 = Petrinja



5. ÁBRA

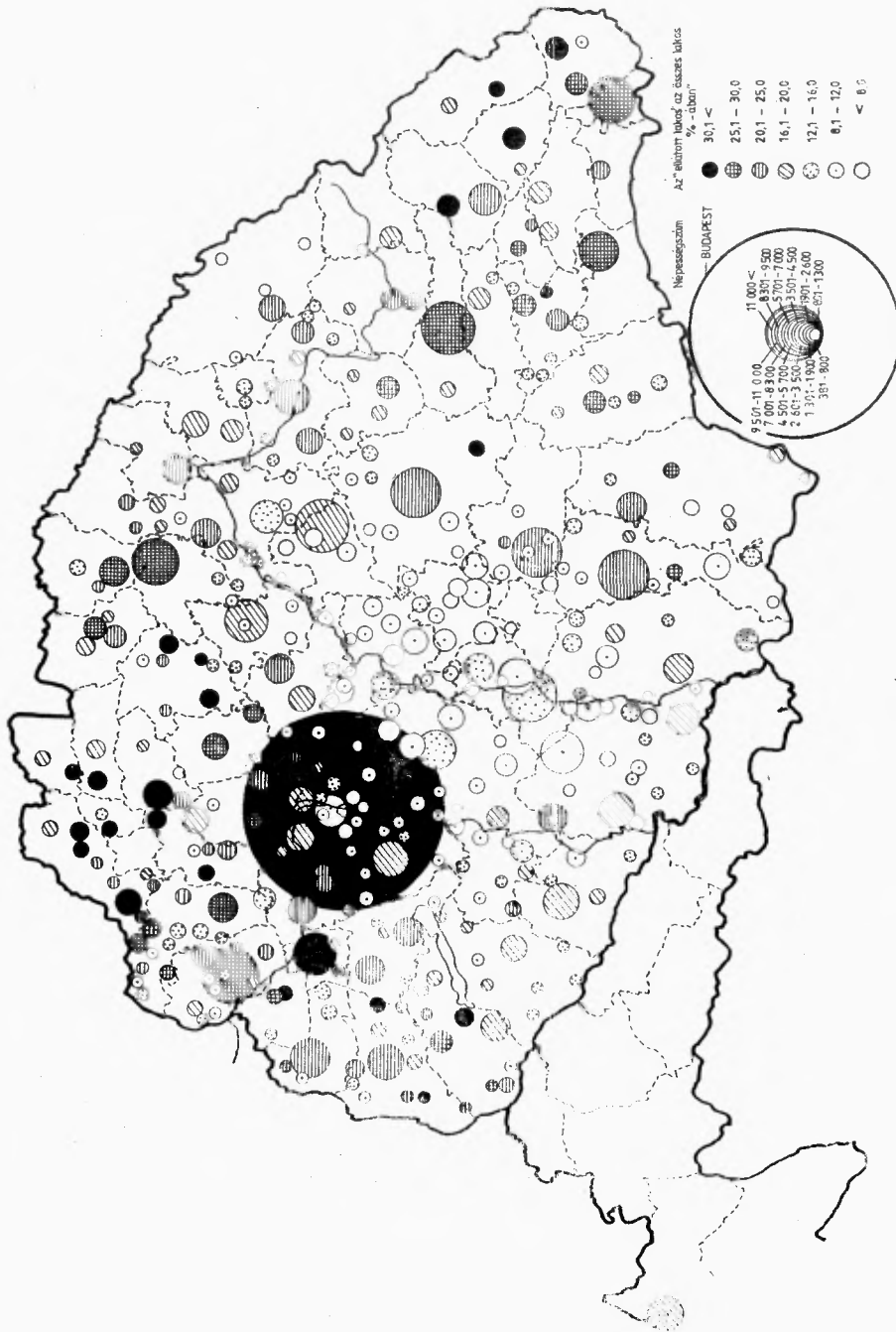
A regionális centrumok (hipotetikus) vonzáskörzetei

1 = főváros; 2 = teljes értékű regionális centrum; 3 = részleges regionális centrum;

4 = regionális szerepkörrel is rendelkező városok; 5 = regionális vonzáskörzetek;

6 = kis intenzitással vonzott területek; 7 = több irányba vonzóító területek; 8 = kialakulatlan vonzásirányok

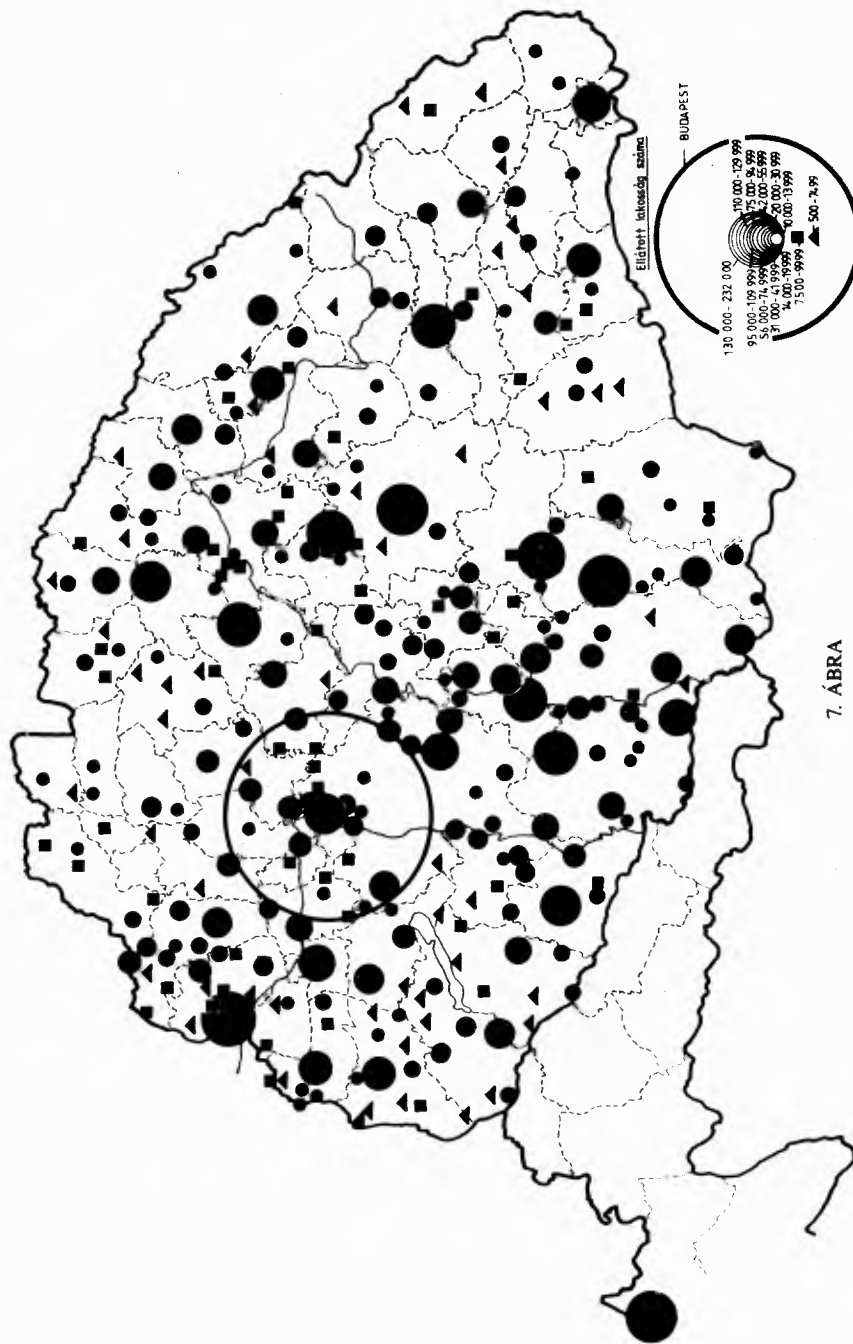
A HÁZICSELÉDET TARTÓ LAKOSSÁG (SZÁMÍTOTT) SZÁMA — ARÁNYUK AZ ÖSSZLAKOSSÁGBÓL



6. ÁBRA

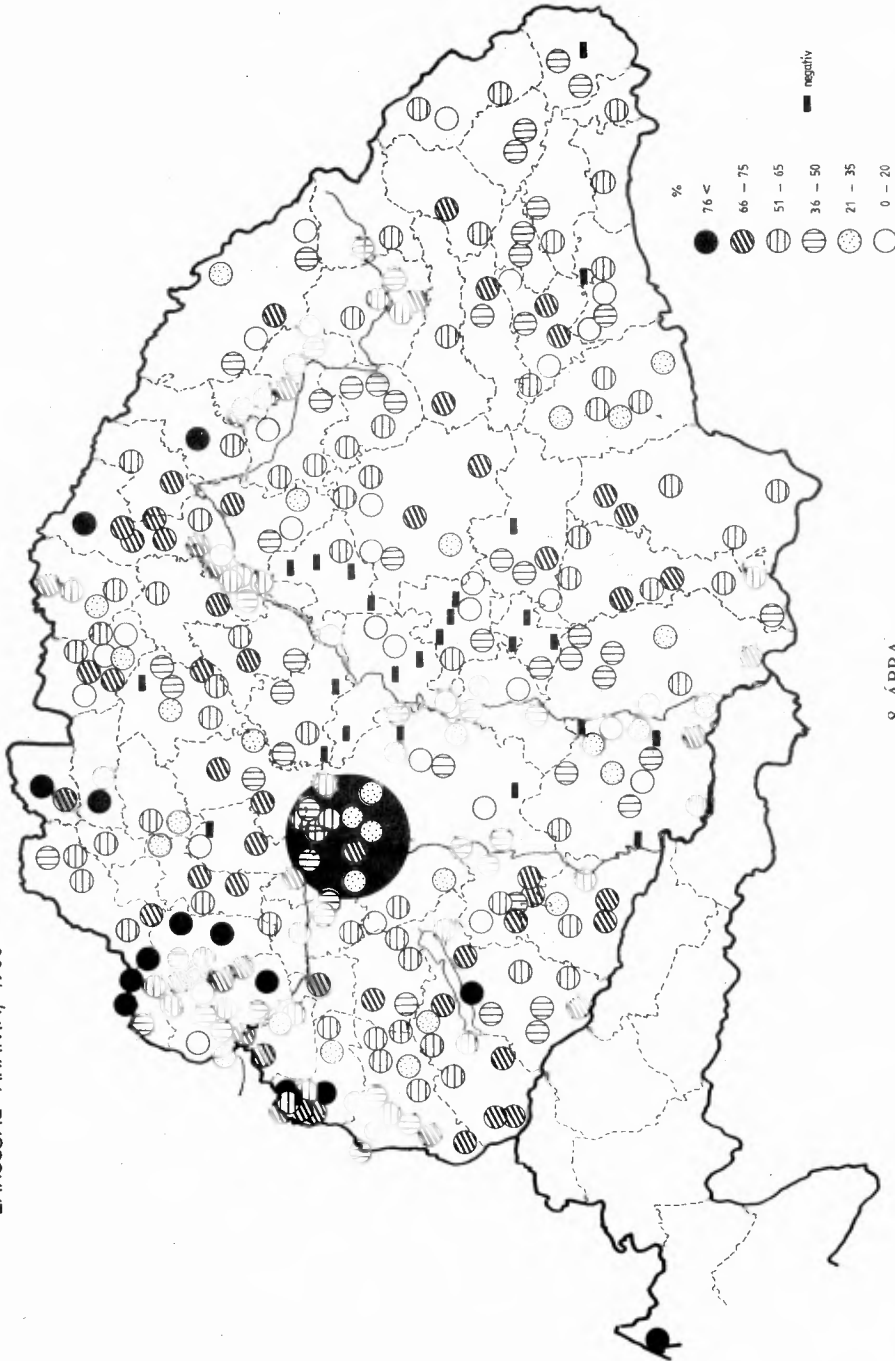
A házcselelő tartó lakosság (számított) száma és arányuk az összlakosságból 1900-ban

KERESKEDELMIILEG ELLÁTOTT LAKOSSÁG
ELMÉLETI SZÁMA, 1900



7. ÁBRA
A kereskedelmiileg ellátott lakosság (számított) száma 1900-ban

AZ ELMÉLETILEG ELLÁTOTT VÁROSI ÉS VIDÉKI
LAKOSSÁG ARÁNYA, 1900



8. ÁBRA

A kereskedelmileg ellátott lakosság megoszlása a központ és a „vidék” között 1900-ban