

MAGYARORSZÁG BELSŐ GYARMATOSÍTÁSA

MIKLÓSSY ENDRE

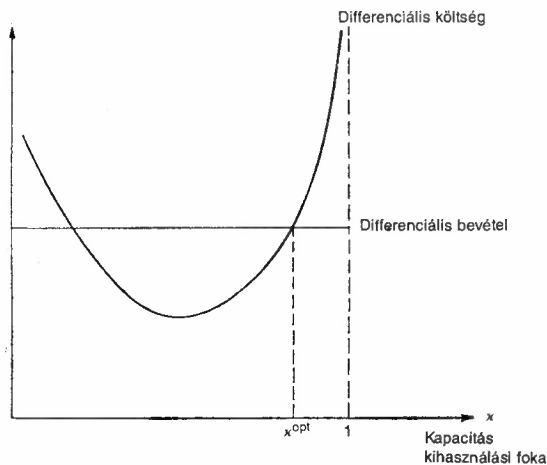
A hatvanas évek eleje óta különféle megfogalmazásokban, de szinte állandóan szerepel a fejlesztési célok között a „területi aránytalanságok leküzdése”. Ennek ellenére a nyolcvanas évtizedben — ahelyett, hogy a joggal várható kiegyenlítődés okozta problémákkal kellene küszködni — külön fejlesztési programot kellett készíteni a területi elmaradottság mérséklésére.

Úgy gondolom, hogy az ellentmondás oka a szisztéma *alapjaiban* van, nem pedig esetleges működési zavaraiiban. Meg kell ezért kísérlni a leírást a gazdaság egészének működésével kapcsolatban. Ebben Kornai János Hiány című könyvének egyik példáját használtam fel, az ott alkalmazott jelentés némi módosított általánosításával:

- egy üzem szűkebb értelemben vett ártermeléséről a társadalmi újratermelés egészére;
- a pillanatnyilag érzékelhető, illetőleg krónikusan újratermelő erőforrás-korlátától addig a több évtizedes folyamatig, amíg a forrás valóban kimerül.

A nemzetgazdaság fő sajátossága, hogy központilag vezérelt hiánygazdaság, amelyből számkra a legfontosabb a szisztéma *ráfordítás iránti érzéketlensége*. Ez abból adódik, hogy a központilag vezérelt hiánygazdaságnak módjában áll a ráfordítások tekintélyes hányadát externalitásként kezelni, és éppen ez a regionális elmaradottság meghatározó oka.

A kérdést Kornai (1982) nyomán a kapacitáskihasználás felől közelíthetjük meg. Egy termelő üzem esetében a költségtényező a kapacitáskihasználás függvényében a következő (1. ábra):



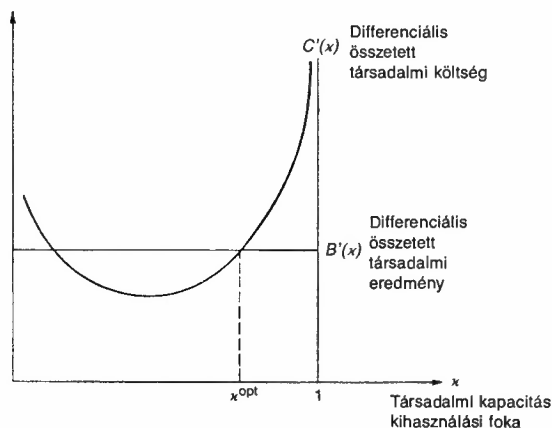
1. ÁBRA

Forrás: Kornai 1982: 280. o.

*A tanulmány OTKA pályázat kutatási anyaga nyomán készült.

A költségek, illetve általában a ráfordítások minimuma nem a maximális kapacitáson van, hanem alatta. Mi az oka akkor a „feszített” kapacitáskihasználásnak? Kornai szerint az alábbiak (A hiány, 299-303. o.):

1. A többlethaszon biztos és tervezhető is, pl. mint tervtúlteljesítés.
2. A többlethaszon túlnyomó részt *belső*, azaz megjelenik a rendelkező fél közvetlen eredményében (bevétel, presztizs stb.). A többletráfordítás ellenben túlnyomó részben *külső*, externális (pl. társadalmi munkaidőalap növekvő felhasználása).
3. A többlethaszon központilag jelenik meg, a többletráfordítás ellenben atomizáltan, egyedeknél, kisebb és anonim közösségeknél, témakörönként is elkülönülve (lakáshelyzet, környezetszennyezés, egészségügyi ellátás stb.).
4. A többlethaszon azonnali, a többletráfordítás viszont időben késleltetett (pl. a géppark gyorsabb ütemű tönkremenetele). Hogy megértsük, milyen társadalmi-területi következményei vannak e feszítettségnek, vezessük be Kornai nyomán a „jóléti függvény” fogalmát (294. o.), amivel a társadalmi optimum szemléletessé tehető. A séma meglehetősen absztrakt, tekintettel egyebek közt arra, hogy a „jólét” számos tényezője szubjektív és nem is számszerűsíthető. Termelő üzem esetén a kiinduló séma a következő (2. ábra):



2. ÁBRA

Forrás: Kornai 1982: 295. o.

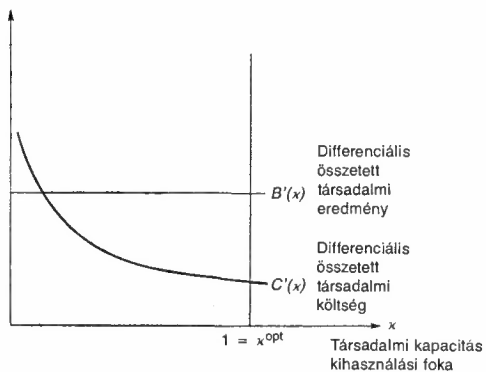
A fajlagos bevétel nem függ a kapacitáskihasználástól, a költségfüggvény pedig U alakú. A kapacitásmaximum közelében a költség felülmúlja a bevételt. Az „optimumot” a két görbe metszéspontja adja. Feszített kapacitáskihasználásnál a fajlagos költségek növekednek (K_{eff}).

Lényegében ugyanez a séma érvényes a társadalmi termelési folyamatra egészére, amelyre vonatkozóan

- a differenciált összetett társadalmi költséget, illetve
- a differenciált összetett társadalmi eredményt ábrázolja.

Kornai azonban fölveti: „Önkényes volt feltételezni azt is, hogy a C' differenciális összetett társadalmi költségfüggvény U alakú. Csak akkor U alakú, ha azok, akiknek értékítéleteit ez

a jóléti függvény kifejezi, elismerik a növekvő differenciális társadalmi költséget” — mondja (i.m. 296. o.). Ha ellenben ezt bagatellizáljuk, akkor a görbe alakja ilyen (3. ábra):



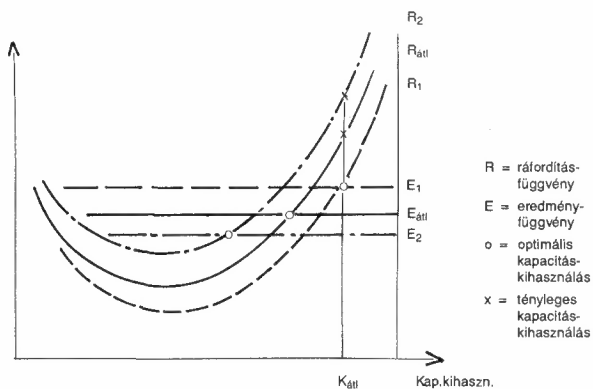
3. ÁBRA

Forrás: Kornai 1982: 297. o.

Vagyis az optimum a maximummal esik egybe, és így a korlátlan expanzió a cél.

Úgy vélem azonban, hogy a „növekvő differenciális társadalmi költséget” leginkább akkor hajlandó az ember bagatellizálni, hogyha mások költségeiről van szó. Például ritka az, aki a száraz kenyeret és a szögesdrótot optimálisnak tekintené a *saját maga számára*. Megkockáztatnám ezért azt az állítást: akik az iskolakörzetesítést a „tisza ész”, avagy a nemzetgazdaság szempontjából kitalálták és elrendelték, saját maguk *nem* bekörzetesített iskolájú faluban laktak.

Maradjunk így inkább a következő sémánál: a görbék alakja hasonlóan U alakú minden esetben, csak paramétereik különböznek. Képzeld el, hogy valaki szabályozhatja egyes egyének, termelőegységek költségeit és eredményeit. A népgazdasági átlag természetesen változatlan, a feszített kapacitáskihasználás is, mégis kijöhet az egyéni optimum (4. ábra):



4. ÁBRA

Amennyiben egy szereplőnek lehetősége van arra, hogy relatíve csökkentse ráfordításait és növelje eredményeit, akkor nemzetgazdaságilag feszített kapacitás mellett is elérheti (a maga számára) az optimumot (R_1 és E_1 metszéspontja). Ha ez nem jár az átlagfüggvények kedvező módosításával (R csökkentés, E növelés), akkor csakis mások rovására mehet, vagyis a többi szereplő tevékenységét szimuláló görbe eltorzul (R_2 és E_2). A „többi szereplő” így még messzebb kerül saját optimális kapacitáskihasználási pontjától, azaz még feszítettebb lesz a tevékenysége, és még nagyobb a ráfordítása.

A ráfordítások csökkentése népgazdaságilag közismerten nem megy.¹ A Kornai által leírt korlátlan keresletből és „puha” költségvetési korlátból ez nyilvánvalóan következik. Az eredmények növelése még kevésbé megy, mivel a világgazdaság folyamatosan, tartós (és gyorsuló) tendenciaként leértékeli a termékstruktúrát. Marad tehát a harmadik lehetőség: a „szivattyú”. A „szivattyú” a hidraulikában a potenciálkülönbség mesterséges fenntartására szolgáló eszköz. Alkalmas szemléltető fogalma ezért a társadalmi-gazdasági folyamatok gerjesztett egyenlőtlenség-rendszerének. A területi egyenlőtlenségek jellemzésére a nyolcvanas évek óta használatos (Miklóssy 1987). A „szivattyú” léte alapvetően társadalmi-politikai kérdés, hiszen fenntartásához nélkülözhetetlenek a hatalmi eszközök. Egy hatalmi kontroll nélküli gazdaság tartósan diszpreferált szereplői ugyanis bizonyosan elmozdulnának saját „optimális kapacitásfelhasználásuk” irányába. Egy ilyen fordulat az ebben a modellben leírt gazdasági rendszer esetében minden valószínűség szerint jelentősen csökkentené a társadalmi összterméket. Magát a „szivattyút” azonban csak a legszélsőségesebb sztálini időkből működtette közvetlenül a hatalom. Általában a gazdaság- és társadalompolitika preferenciarendszerei töltik be a szivattyú szerepét.

Az egyenlőtlenség fenntartásában természetesen nem egyének, vagy társadalmi rétegek haszonszerzése a fő cél, hanem a „feszítettség” állapotának fenntartása. Az „optimumot” egy nemzetgazdasági ágazat számára kell biztosítani. Ez természetesen az első szektor, pontosabban annak is a *kiemelt* része, pl. a hadiipar, illetőleg általában az alapanyagipar.

A területi következményekre később visszatérünk. Most meg kell vizsgálnunk a „szivattyú” tényleges működését. Ennek két, egymástól elvileg független eleme:

- a haszonfüggvény emelése;
- a költségfüggvény süllyesztése.

A haszonfüggvény emelése

1. Közismert, klasszikus formája az *agrárrolló*, ami eredeti formájában az ipari tőke magasabbfokú szerveztségének és jobb érdekérvényesítési pozíciójának következménye. Erőforrás-korlátos gazdaságban van azonban egy még erősebb, magában a rendszerben rejlő ilyen kényszerítés. A két szféra a piacon tökéletesen egyenlőtlen helyzetben van.

2. „Szívást”, tehát a kereslet korlátlan növelését csak az első szektorba tartozó termékeket előállító ipar érzékelhet, hiszen ezek felvevői csak „puha” költségvetési korláttal találkoznak. A második szektorba tartozó termékek (fogyasztási cikkek) és ezen belül a mezőgazdaság produktumai azonban beleütköznek a háztartások „kemény” költségvetési korlátjába. (A szocialis-

ta relációjú külkereskedelem figyelembe vétele ezt a sajátosságot alkalmasint még jobban elmélyíti.)

3. Ide tartoznak a *termelés-támogatások*, exportprémium, importdotálás stb. is, amelyek értelemszerűen a költségvetési hányad növekedésével (az elvonások emelkedésével) járnak.

4. Sajátos magyar formáció az *ipari telephelyi* rendszer. A telephely technológiai részfeladatot végez az anyazüzem számára, a belső elszámolási rendszer eképpen *vállalaton belül* képes a hasznofüggvényt a telephely rovására módosítani. (A mozzgóerő itt a kényszerkapcsolat, vagyis a piac kiiktatása.) Azt lehet mondani, hogy *externalitássá* változik ezen a módon magának a termelési folyamatnak egy része is.²

A költségfüggvény süllyesztése

Nemzetgazdasági szempontból ide tartozik minden „halasztás”, valamint azon többletráfordítások összessége, amely a munkavállalókból kiszorítható. Nem utolsó sorban ide tartozik a kiemelt célokat szolgáló *infrastruktúra-allokáció* is. Területi szempontból ennek van a legnagyobb jelentősége. Az elmúlt évtizedekben a központi redisztribúció (a források teljes elvonása és újraelosztása) szabályozta. Döntő volt a munkaerőpolitika szempontjából, amit nagy mértékben lehet állami forrású lakásépítéssel orientálni. Ez tulajdonképpen jórészt nem egyéb, mint a preferált tevékenység közvetlen költségvetési támogatása.³ Népszerű is, hiszen úgy tűnik, mintha egy alapvető szociális probléma megoldását segítené.⁴

Az allokáció alapja az infrastruktúra közismert központosítása: a létesítményeké, az összekapcsoló szerkezeti vonalaké. A centralizációban a periféria többletráfordításai érdektelennek tűnnek, mivel externalitások.⁵ Az infrastruktúra fejlesztés, nagyrészt költségvetési forrású lévén, különösen alkalmas a kiemelt ágazatok relatív költségeinek csökkentésére. Amit az elmúlt évtizedekben „a területfejlesztés gazdaságossági kritériumain” értettek, az éppen a *kiemelt* tevékenységek fejlesztésének alátámasztása volt.⁶ (Ahogy azt az alapsémánkon láttuk, ez nem egyéb, mint a *többinek a diszpreferálása*.)

Természetesen direkt költségcsökkentő szisztémák is vannak. A pénzügyi szabályozás preferenciáival, amelyek ezek közül a legfontosabbak, itt nem foglalkozunk. Közvetlen területi költség-szivattyú ellenben a fővárosban és a falvakban jelentősen eltérő *elektromos díjszabás*. Ez jól ismert tény; az ellenben, hogy maga az infrastruktúra kiépültsége miképpen preferálja a fővárosi termelőket a vidékiek rovására, sokkal kevésbé, pedig összességében lényegesen számottevőbb tétel.⁷

A „szivattyút”, a ráfordítások szintjében meglévő relatív különbségek mesterséges fenntartását, az egyenlőtlenségek táplálják.⁸ Kétségkívül a legsajátosabb egyenlőtlenség az, amikor nem egyszerűen „elhalasztott fejlesztés” van, hanem *visszafejlesztés*.⁹ Mindez a *korszerűség* = *nagyobb méret* = *központosítás* axiómára való hivatkozással történik, mechanikusan, azaz minden tényleges, konkrét értékelés nélkül. Előfordulhat ugyan a „korszerűsítés” eredményeképpen kimutatható „gazdaságossági” elem, pl.: csökkenő üzemeltetési költség. Az esetek nagy részében azonban ez is látszólagos, mivel a többletberuházás nem szerepel a kalkulációban.¹⁰

Ennél is fontosabb következmény a centrum *relatív fölértékelése*, ami *ott csökkenti* a fajlagos ráfordításokat. Az „externalitásokban” is, és ez társadalmilag döntő fontosságú. Ugyanis a társadalom externális tartalmait ez mozdítja el a centrum irányába.¹¹ A „szivattyú” olyan nagy mértékben megnöveli a területek közötti esélykülönbséget — a haszon és a ráfordítás eltorzításával —, hogy az a társadalom deformálódását eredményezi.¹² Természetesen az is lehetséges, hogy a folyamat előrehaladtával a preferált és diszpreferált társadalom egyszerűen két részre esik szét, területileg is, és így az ország kitermeli a maga „négerproblémáját”, amin már nem csupán a cigányok lesznek értendők.

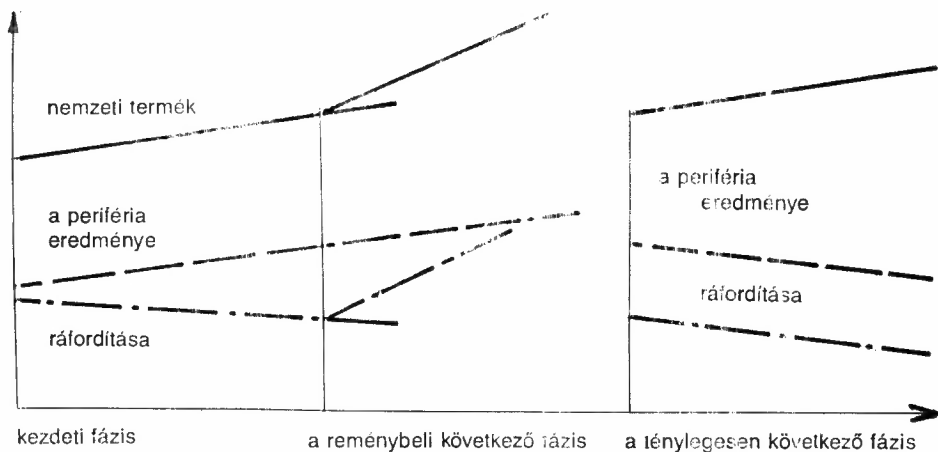
A „szivattyú” és az elmaradottság kapcsolata

A nemzetgazdaság négy fejlődési fázisában¹³ az elmaradottság meglehetősen eltérő módon jelenik meg, habár közös alap, hogy a „fő” tevékenységhez képest minden esetben többé-kevésbé externalitásként szerepel.

A kezdeti fázisban (erőltetett ütemű fejlesztés) a költség—haszon függvény torzítása miatt a periférián növekvő tényleges eredményhez csökkenő ráfordítás tartozik. Ennek általában a halasztás az ideológiai alapja, az a remény, hogy a nemzetgazdasági fejlődés dinamizálódása később majd itt is forrást teremt a növekvő ütemű fejlesztéshez, vagyis „visszatáplál”. De ez ellen szól a gazdaságfejlődés *belső logikája*. Mint láttuk, a következő ciklus forrása mindig az előző amortizációs alapja. Ezért a „reménybeli” fázis elmarad, és helyette két egészen más dolog történik:

— Az egyik, hogy a nemzetgazdasági fejlődés nem dinamizálódik. A magas GNP növekedési ütem önmagában nem tekinthető annak, hiszen csak egyre magasabb ráfordítások árán lehetséges.

— A másik, hogy a diszpreferencia az *eredményt* is visszaszorítja a periférián, így a fejlesztés gazdaságilag sem indokolható. A séma a következő: (5. ábra)



5. ÁBRA

Ebben az első fázisban az elmaradottság kialakulása vagy megerősödése hatalmi—politikai kérdés. Ismeretes a központi redisztribúció rendkívül stabil bázisszemlélete, amelyben a kialakult arányok a tehetetlenség miatt sok évtizedre rögződnek. A mai Magyarország fő beruházási arányai például alig különböznek az 1950-estől. Így az elmaradott térség egyszer kialakult kedvezőtlen részesedése öröklődik. A „halasztás” mindjobban kitolódik, egészen addig, amíg — mint láttuk — a számításba vehető gazdasági haszon is elenyészik. Így lehet belőle végleges elmaradás. A fejlesztéspolitika „eredménye” pedig immár visszafordíthatatlan destruktorálódás.

A második fázis, amelyet külső forrásbevonó fejlesztési optimizmus jellemez, regionális szempontból éppenséggel *összehúzódással* jár.¹⁴ Tulajdonképpen arról van szó, hogy az elmaradt föllendülés további externalitások igénybevételére ösztökél.

A harmadik fázist, amikor a növekedés megáll, egyértelműen még nem tudjuk áttekinteni. Annyi biztos, hogy létezik egy talán minden eddiginél erősebb centralizáció, amelyet azonban itt talán nem közvetlenül a forrásösszpontosítás motivál, hanem a takarékoság. Itt már valóban megkísérlik csökkenteni a ráfordításokat, de — természetesen — ez is elsősorban a periféria rovására történik.¹⁵ Ebben a helyzetben már fölismerik a kompenzáció szükségességét, például központi alapot hoznak létre az elmaradott térségek támogatására.¹⁶

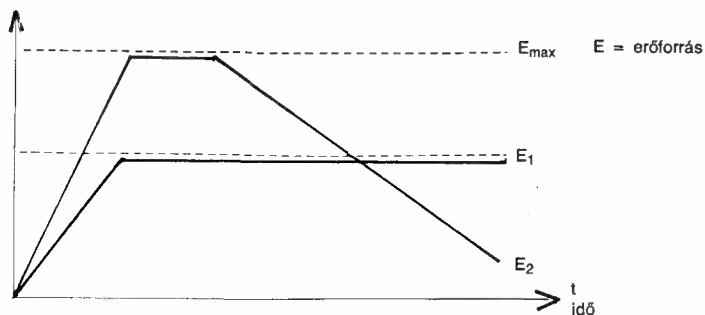
Úgy gondolom azonban, e kérdés semmiképpen se kezelhető függetlenül a nemzetgazdaság egészének megújításától, mert a kialakult szisztémák az externalitások fölélésével azonnal megsemmisítik a kompenzáció minden lehetőségét.

Mi a teendő?

Itt mindenekelőtt meg kell néznünk, milyen összhatása van a fejlesztéspolitika által működtetett szivattyúnak a periférián. A regionális elmaradottság kérdései a „területi” típusú erőforrásokkal függenek össze. Az erőforrásokat négy fő típusra oszthatjuk:

- folyamatosan bővíthető (ilyen pl. a tőkefelhalmozás);
- korlátos, aminek a fajtái megújuló (pl. mezőgazdasági termelőképesség); elhasználódó; elfogyó (pl. bányakincs).

A „területi” típusú erőforrások megújuló, vagy elhasználódó jellegűek, tehát ezt a két esetet kell megvizsgálnunk. (6. ábra)



6. ÁBRA

E_1 = a feltárt erőforrás egy bizonyos szintig növekszik, onnan kezdve stagnál. Ez azonban szinttartó, vagyis a forrás önmagát újratermeli. A szint az erőforrás elvben lehetséges maximumánál mindig alacsonyabb.

E_2 = a feltárt erőforrás a maximumig nő. Mivel azonban eközben föléli a megújulás forrásait, innen kezdve, esetleg egy bizonyos átmeneti időszak után, csökkennie kell. A csökkenésnek elvileg nincs alsó határa, tehát a teljes elfogyásig tarthat, valószínű azonban, hogy létezik olyan küszöb, ami bizonyos strukturális átalakulást okoz, ami — egy alacsony szinten — a forrást szinttartóvá változtatja.¹⁷ A pozitív beavatkozás lényege a fölélés megállítása és a forrás stabilizálása, lehetőség szerint minél magasabb szinten. (Sémánkban ez az aszimptota „helyrebillentését” jelenti, ez felel meg a forrás „megújuló” típusú átalakításának.) A szint valószínűleg alacsonyabb annál, mint amit az eredeti megújuló szint adott volna. A különbséget a ráfordítás-érzékeny extenzív fejlesztés „ára”.

Megkíséreltük kimutatni, hogy a „területi szivattyú” és a nyomában járó regionális elmaradottság éppen efféle átalakulást eredményez, vagyis elhasználandó típusúvá alakítja a forrást. A feladat lényege ebből adódik: az aszimptota helyrebillentése.

Az elmaradott térségek fejlesztésének hivatkozási alapja ez utóbbi években az állampolgári jog, az esélyegyenlőség stb. Elhibázottnak tartom ezt, mert nemzetgazdasági szempontból e kategóriák *irrelevánsak*. (Az elmaradott térségek fejlesztése így olyan kategóriába kerül, mint mondjuk az alacsony nyugdíjak reálértékének a megőrzése.) Így aztán a magasztos elv mindig fenntartható (a távoli jövőre nézvést), míg a nemzetgazdaság — súlyos mindennapi gondjai miatt — nyugodtan teheti az ellenkezőjét.

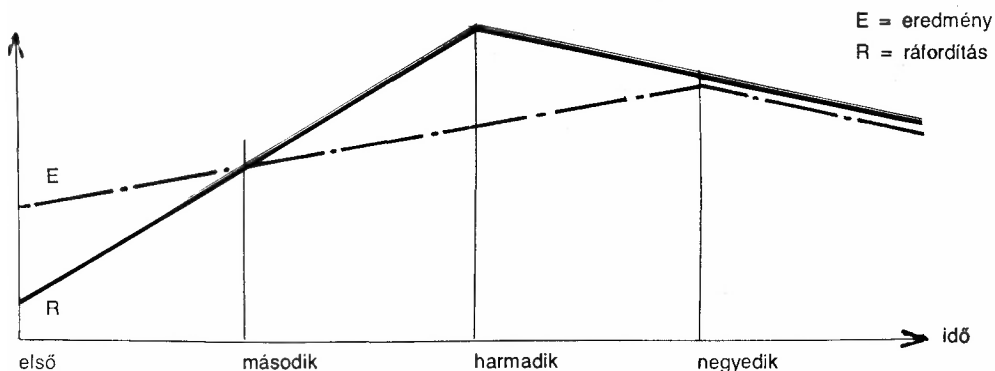
A kérdést alapvetően nemzetgazdasági szempontból kell föltenni. Ekkor viszont a következő nehézséggel találkozunk: Az elmaradott térségekben felhasználható „potenciális erőforrástartalékok” nincsenek. (Amennyiben vannak, bizonyíthatóan igen csekélyek, avagy nemzetgazdaságilag nézve igen periférikusak.) De még ha volnának is, ez csupán egy újabb erőforrásra terjesztené ki a „szivattyúhatást”, vagyis nem oldaná meg magukat a problémákat, csupán a bajok jelentkezését tolná ki egy újabb időhatárig. *Ebbe a szisztémába ezért kár újabb forrást beépíteni*, még ha föltárható volna is. A hatékonysági stratégia megváltozása nélkül az elmaradott térségek fejlesztése tulajdonképpen nem lehetséges, sőt, talán nem is kívánatos, mert a fejlesztőeszköz esetleg csak újabb veszteségforrássá válik. (Ha az *egész* nem gazdaságos, akkor aligha lehet *egy részét* gazdaságosan fejleszteni. Lásd például a Sajóvölgy helyzetét.)

Tárgyunkon belül a hatékonyság kulcskérdése az externalítások internné alakítása. Tulajdonképpen azoknak a kényszereknek a megszüntetése kell hozzá, amelyek a „területi szivattyút” működtetik:

- a központosított fizikai térszerkezet oldása a lokális kapcsolatok vonalainak kiépítésével;
- az ipari telephelyrendszer kényszervertikumának megszüntetése;
- a rejtett termelésátogatások megszüntetése, valóságos árviszonyok kialakítása;
- a dotációk területi különbségeinek kiegyenlítése;
- az infrastruktúrában mesterségesen kialakított szintkülönbségek felszámolása;
- a fejlesztési források redisztribúciója által okozott hatalmas különbségek nivellációja.

Míndez, esélyegyenlőség formájában, végeredményben a *valóságos piac* létrejöttének egyik alapfeltétele. Persze az a kellemetlen benne, hogy a *látható* ráfordításokat ugrásszerűen növeli.

Ugyanakkor, a nemzetgazdaság szempontjából tulajdonképpen nincs is externalitás. Ezért itt voltaképp azon monopolhelyzetek megszüntetéséről van szó, amelyekben a privilegizáltaknak módjukban áll *mások ráfordításait* annak tekinteni, a maguk okozta költségeiket másokra hárítani. Az ebből származó haszon — azaz megnyíló-megőrződő többleterőforrás — elvben óriási lehet, bár kétségekívül nem a mesterségesen fenntartott privilégiumok számára.



7. ÁBRA

Jegyzetek

¹ Magyarországon a hatvanas évek első felében nagy erőfeszítéseket tettek a ráfordítások csökkentésére, valószínűleg előre látva a munkaerőforrások várható közeli kimerülését:

Két példa:

- a lakásépítés árindexe 1962-ben -5, 1963-ban -2,7, 1964-ben -0,3%. Ilyen nem volt sem azelőtt, sem azután (saját számítások a Statisztikai Évkönyvekből);
- a fővárosi közlekedés költségvetési dotációja 1965-ben 616 millió, 1967-ben 356 millió forint, azóta folyamatosan nő, jelenleg évi tízmilliárd (!) forint körül van, miközben az utasforgalom gyakorlatilag alig változott (BKV közlés).

Ezek a tagadhatatlan eredmények azonban csak „halasztással” és a minőség csökkentésével voltak elérhetők. Az a pótlólagos baj származott ebből, hogy a gazdaságirányítási reformmal járó föllendülés mintegy axiómaként támaszkodott az ellenkezőjére — vagyis a ráfordításnövekedést automatikusan azonosnak vette a minőségjavulással (pl. lakásépítés, karbantartás, közlekedéstámogatás stb.), és így erős lökést adott a ráfordítások emelkedésének.

- ² Nem elhanyagolható a dolog területi mellékhatása sem. A telephely — leszorított termelési értéke miatt — a településfejlesztésben csökkentett mértékben vesz részt. A teljes termelési vertikum hiánya miatt a telephelyeken nincsenek magas szintű szervező—irányító funkciók, ami természetessé teszi a magasabb végzettségűek elvándorlását.
- ³ Egy bányanyitáshoz éppoly természetesen hozzátartozik a bányászlakások építése, mint ahogy egy textilüzem letelepítéséhez *nem* tartozik hozzá. Viszont a lakásépítés termelési (beruházási) költségként *nem* fog megjelenni.
- ⁴ Hogy ez mennyire nem így van, gondoljunk az elértéktelenedő őzdi lakásokra, vagy arra, milyen hirtelen megszűnt az állami lakásépítés, midőn az iparfejlesztés stratégiája a nyolcvanas években megváltozott.
- ⁵ Igen jó példa erre a kisforgalmú vasutak felszámolásának programja. A fő hivatkozás a vasútfelszámolásra az volt, hogy állaguk igen elavult (mintegy tízmilliárd forint kellett volna a felújításhoz), hogy a kis forgalom az üzemeltetést nem teszi gazdaságossá, és hogy a forgalom átterelése gépjárművekre beleilleszkedik az egyébként is folyó közútfeljesztési- és energiaátalakítási programba (szénhidrogén-felhasználás emelése).

Valószínűleg ösztönzést nyert ez a program a nagy angliai vasútfelszámolástól is — mindenesetre „modernizációnak” nevezte és tekintette magát. Saját ágazati értelmezésben joggal: a fővonalak korszerűsítése, pályaudvari rekonstrukciók, villamosítás, új biztonsági és jelzőberendezések stb. jól indokolhatóak voltak a költségvetés számára a források biztosítására. A tárcának ugyanakkor bizonyítania kellett, hogy gazdálkodik, vagyis fölszámolja a nem kifizetődő tevékenységeket. Így a felszámolás alapja egy üzempgazdasági mérlegelés lett, méghozzá a vasutat gya-

korlatilag önálló tőkés vállalkozónak tekintve (holott nem az, hanem költségvetési szerv). Tehát:

- igen alacsony szénhidrogén-árakkal számolt (ezt 1973-tól ugyan elsöpörte az olajárrobbanás, de a koncepciónak meg se kottyant);
 - a közútépítés -karbantartás költségeit, a közúti tömegközlekedés létesítményeit nem vette figyelembe (tárcaidegen kiadás lévén);
 - a szállítási többletköltségeket az igénybe vevőkre hárította (pl. a személyszállításnál minimális kompenzációval, a teherszállításnál semmilyennel);
 - a tényleges lakossági vagy termelői igényeket gyakorlatilag figyelembe se vette.
- 6 A „területfejlesztés gazdaságossága” igen homályos értelmű, ha általánosságában — a maga teljes társadalmi jelentésében — vesszük. Ellenben egy-egy körülhatárolt termelési résztevékenységre viszonylag jól meghatározható. Persze csak rövid időtávra és csak akkor, ha maga a kiemelt tevékenység is gazdaságos. Az elmúlt évtizedekben ez az utóbbi feltétel, mint ma már világos, sajnos egyértelműen nem teljesült, és ez a *fejlesztés* jelentős térségek lerobbanásához vezetett (elavult termelészerkezet, elértéktelenedő infrastruktúra, eltorzított társadalom-szerkezet és értékrend).
- 7 Az infrastruktúra-fejlesztés fajlagos költsége a fővárosban messze a legmagasabb, és az üzemek hozzájárulása ehhez aránytalanul alacsony. Ezáltal nem érzékelik az infrastruktúra szűkösségét, és nem is érdekeltek a másutt történő fejlesztésben. (Csak egy példa: telefonhoz mérhetetlenül könnyebb egy vállalatnak a fővárosban hozzájutni, mint egy vidéki kisvárosban, noha ott nagyobb szükség van rá, és olcsóbb is a fejlesztés.) Természetesen, ettől függetlenül létezett az iparfejlesztésre kulcsolt infrastruktúra-fejlesztés szisztémája is, ellentétes hatással. Az ellentét azonban csak látszólagos. A fővárosból történő kitelepítést végeredményben egyedül a *munkaerőhiány*, és nem az *infrastruktúra-hiány* motiválta, így a kitelepítés erőforrás-felhasználás szempontjából olyan eltorzult eredményeket hozott, amit például az ipar budapesti függősége igen jól szemléltet.
- 8 Az egyenlőtlen elosztás normatív alapja a település-hierarchia. A hierarchia az ellátás ésszerűsítésének gondolatán alapul. Az ellátásnak különféle szintjei vannak: alsófokú (általános iskola, körzeti orvos); középfokú (középsiskola, kiskórház, rendelőintézet); felsőfokú (főiskola, nagykórház). Ezek a szintek célszerűen a megfelelő szintű településben összegzendők. Mivel a magasabb hierarchikus szinten levő település „nagyobb körzet lakosságát látja el”, indokolt, hogy a fejlesztési eszközökből is többet kapjon. Az egy lakosra jutó fejlesztési összegek településtípusonkénti *arányai* a hatvanas és a hetvenes évtizedben a következőképpen állandósultak (saját számításaim szerint):
- | | |
|---|---------|
| ún. szerepkör nélküli település | 1 |
| alsófokú központ | 3 — 6 |
| kiemelt alsófokú-részleges középfokú központ | 5 — 20 |
| középfokú központ (gyakorlatilag kisváros) | 10 — 30 |
| felsőfokú központ (gyakorlatilag megyeszékhely) | 40 — 80 |
- Az arányok jórészt abból alakultak ki, hogy a fejlesztés közvetlenül fele a lakásépítésre ment, ez pedig a városokra — illetve elsősorban a megyeszékhelyekre — koncentrálódott. A „futottak még” kategória szerepkör nélküli településeiből a tanácsi székhelyközség nem ritkán még a községfejlesztési alapot is elvonta. Így aztán a megyeszékhelyek, „ésszerűség szerinti” fontosságuknak megfelelően, a megyéjükre eső fejlesztési összegnek körülbelül a felét kapták.
- 9 Az úgynevezett „intézmény-központosítás” fő adatai:

	1965	1980	1985
Települések száma	3259	3121	3058
ebből nem rendelkezik:			
— helyi tanáccsal	339	1597	1556
— iskolával	48	828	924
— önálló termelősövetkezettel	kb. 200	kb. 1500	kb. 1800

(Statistikai Évkönyvek alapján.)

Mintegy 1700 községben nincs körzeti orvos. Az ÁFÉSZ-ek száma eme 20 év alatt 1370-ről 270-re csökkent — jelentősen távolodván azoktól a termelőktől, akiktől a felvásárlást eszközölniük kell, és a fogyasztóktól, akiknek az ellátását biztosítaniuk kellene. Nem igazán éri meg — szigorúan kereskedelmi szempontból — ellátni ezeket a falvakat, oly kicsi a forgalom. (Noha valaha a szatócsnak megérte.)

- 10 A nemzetgazdaság növekedés-orientációjának egyik fontos vadhajtsza a beruházási és a fenntartási költségek „kemény” elválasztása, az előző értelemszerű preferálásával. Így lett „gazdaságosabb” egy centralizált új létesítmény a már meglévő régiméi.

¹¹ Néhány alapvető tényező:

- A migráció ösztönzése városi lakásépítéssel és
- munkahely-teremtéssel, a falvak funkcióktól való megfosztása;
- Az ingázás. 1960—80 között az ingázók időráfordítása mint "externalitás", a kétszeresére nőtt. Az ingázásra készítő szivás jellegzetesen függ a centrum fejlettségétől. 1980-as adatok szerint a (napi) ingázási idő a teljes munkaidőalapnak (nemcsak az ingázókénak):

— országosan	1,50%-a,
— Budapesten	2,00%-a,
— alföldi kisvárosban	0,30 — 0,02%-a.

 (Saját számítás az 1980. évi népszámlálás kötetéből.)
- Az ingatlanértékek relatív viszonyának változása („ingatlanolló”). Az értékek nemcsak szélsőségesen különböznek, hanem szélsőséges ütemben „nyílnak” is. Egy aprófaluban és a Rózsadombon meghatározható telekár egy évtized alatt 1000-szeresről 8000-szeresre nőtt. A lakásárakkal is hasonló a helyzet, csak az összehasonlítás — pl. az eltérő komfortossági szint miatt — nehezebb. Mindenesetre ma a „rózsadombi” lakás m² ára 50.000,— Ft körül van, parasztházat — helyétől erősen függően — jóval 1000,— Ft alatti m²-áron is lehet már venni (saját tapasztalat alapján).

Az ingatlanolló nyílásának számos hatása közül emeljük ki azt, hogy a magánérs fejlesztőeszközöket a községekből — ahol megteremtődtek — a centrumokba vonzza. Ez eredetileg egzisztenciális kényszerűség volt, a migrációval függött össze, de ma már jól látható, elsősorban Budapest térségében, hogy értékmentő funkciót is betölt, azaz üzleti szempontból is érdemes központokban beruházni. Ez a folyamat a centrumok már amúgy is igen problematikus lakáspiacát rövid időn belül teljesen felboríthatja (mindenekelőtt a fővárosban).

¹² Kolosi Tamás kategóriái szerint a társadalmi összetétel a következő (a „szélső” kategóriákban):

%	város	falu
elit	17,7	0,6
deprivált	4,0	24,9
Összesen	100,0	100,0

Az iskolai végzettség, a lakáviszonyok, a jövedelemeloszlás pontosan megfelel ennek a képnek (falun ugyanazért a munkáért 42%-kal kap kevesebbet az ember — Vécsei Pál 1981).

A falvak kezdik elveszteni értelmiségüket. Felsőfokú végzettséggel az ország lakosainak 10, a gyenge pozíciójú falvak népességének 0,3%-a rendelkezik. 1970—80 között a falvak együttdében az értelmiségiek aránya nemcsak elmaradt az országos átlagos változástól, hanem *csökkent* (Vécsei Pál közlése).

A migrációs hullámok miatt elvész a lokális kötődés. Az aspirációk és az értékrend rövidtávú érdekek mentén rögződnek.

¹³ A forrásérzékletlenség miatt az államszocialista szisztémában a ráfordítás mindig meghaladja az eredményt, és így a következő jellegzetes, 4 fokozatú fejlődési pálya alakul ki: (7. ábra)

- Az első fázisban a növekedés biztosítható a belső források fokozott igénybevételével.
- A második fázisban a ráfordítások volumene már meghaladja az eredményt. Ez csak külső igénybevétellel (hitel) lehetséges. Mindenesetre az eredmény még mindig nő.
- A harmadik fázisban a külső forrás már nem nő (kimerült, vagy önmaga prolongálására szolgál a hitel). Az eredmény azonban többféle okból, mint pl. a hitelek törlesztési kényszere, még nem csökken. Ez most már csakis belső takarékossgal, ráfordítás csökkentéssel érhető el. Itt válik kényszerre a struktúraátalakítás. (Megítélésem szerint mind a lengyel, mind a magyar gazdaság e fázisban van jelenleg.)
- A negyedik fázisban már nincs az a kényszerszűrés, amely a hanyatlást — a GNP csökkenését — megállíthatná. Másrészt: a tartalékok fölélése itt már oly előrehaladott, hogy a struktúráváltoztatásnak alig van esélye. (A román gazdaság föltehetően már ebben a fázisban van.)

¹⁴ Az 1975-ben induló V. ötéves tervben — az igazi nagy hitelfelvevételekkel egyidejűleg — jelentősen csökkentették az iparkitelepítés akcióterületeit, mindazon járulékos beruházásokkal, amelyek a szisztémában ehhez tartoznak. Az iparkitelepítésre fordított összeg egy milliárdról a negyedére csökkent.

¹⁵ Az iparvállalatok racionalizáló törekvései nem ritkán az avult eszközkészletű vidéki telephely bezárását eredményezik. A termelés-csökkentéssel járó létszámcsoökkentés elsősorban a vidéki ingázókat sújtja, főleg az alacsonyabban kvalifikáltakat (kiemelten a cigányokat). Így ma és várhatóan a jövőben is az eddig is elmaradottnak számító térségekben a legnagyobb munkanélküliség, és — az adottságok szinte minden oldalú hiánya (megszűntetése) miatt

a legnehezebb a segítség. Az ipar szerkezet átlakítási koncepciója a legteljesebb mértékben a fejlett iparú térségekre összpontosít, úgy háromnegyed részben kifejezetten a fővárosra.

Az infrastruktúra-hiány és a lakáshiány viszont alapvető akadályt jelent abban, hogy a népesség elvándoroljon a kedvezőbb lehetőségeket ígérő településekbe.

- ¹⁶ A program 1985-ben indult, mintegy 500 településre, 5 év alatt 3 milliárd forint felhasználható forrással. Magyarországon ez az első ilyen program. Annakelőtte is volt ugyan efféle deklarált cél, de az gyakorlatilag mindig teljeseen beleolvadt az iparfejlesztési programba, és ilyen módon a nem rövidtávú hatásai mindig kettős arcúak voltak (lásd „szivattyúhatás”). Attól tartok, ez a most folyó program is elcsúszik ebbe az irányba; infrastruktúra-fejlesztésre pl. lényegében nem használható fel az alap. Márpedig jelen helyzetünkben az extenzív iparfejlesztésnek már valószínűleg rövidtávú előnyei sincsenek.

- ¹⁷ A „förlélés” néhány társadalmi tényezője:

1. a mortalitás és morbiditás erős növekedése:

- a születéskor várható élettartam férfiaknál 65,5 év (Európában a legalacsonyabb);
- az élveszületési arány 1000 lakosra 12,2, nem biztosítja a reprodukciót, az ország népessége fogy;
- az aktív alkoholisták száma 600 ezer;
- az öngyilkosok aránya 100 ezer főre 45 (a világon a legmagasabb);
- neurotikus a 6-14 éves korosztályok háromnegyede;
- katonai szolgálatra egészségügyileg alkalmatlan a sorkötelesek egyharmada.

2. az életminőség zavarai:

- a minőség társadalmi méretű leértékelődése;
- a modernizációs igény eltorlaszolása;
- morális válság;
- értékatorzulás.

3. a lokalitás leértékelődése:

- a falusi közösség társadalmi zárvánnyá torzulása;
- az értelmiségi exodus miatt megszűnő művelődési minta;
- az elvándorlással csökkenő kisüzemi mezőgazdasági kompenzációs hinterland;
- a helyi tradíciók értékének elenyészése;
- a falusi lakásvagyon relatív leértékelődése (a veszteség a leszakadóban lévő falvakban 1970 és 1980 között az országos átlaghoz képest mintegy 200 milliárd forint).

Irodalom

Kornai J. (1982) *A hiány* (Budapest: Közgazdasági és Jogi Könyvkiadó)

Miklóssy E. (1987) „Településhálózatunk a hetvenes évtizedben” *Palócföld* 4.

Vécsei P. (1981) *A területi fejlődés általános törvényszerűségeinek feltárása*, VÁTI.

INTERNAL COLONIZATION OF HUNGARY

ENDRE MIKLÓSSY

A well-known feature of state socialist national economy is its lack of cost-sensitivity. More precisely, this stands, first of all, for externalities: the key actors of economic life tend to charge the „second fiddlers” with the extra costs of forced growth. As a matter of fact, all individuals, all activities, all fields and settlements which do not fall in the „mainstream” of the centralizing policy, are second fiddlers. The major instrument of charging extra costs with secondary actors is the mechanism of „spatial pump”. The objective is to increase the relative profit of protagonists and decrease their relative costs at the expense of others. Obviously, this is only possible by political and economic pressure that stabilizes the quasi-colonial dependence of „peripheries”.

Examples for the means of profit-increasing: gap between the relative prices of agricultural and industrial products, subsidized production, and the system of industrial branch-plants. Examples for cost-decreasing: central redistribution named as „development policy” including housing projects, institutional concentrations and financial dispreferences. The ideology of underdeveloping peripheries is expressed by „rephasing”, i.e. postponing the tasks.

Besides the persisting system of interests in centralization, growing general expenses of the national economy themselves are now increasingly in the way of financing a real catching-up development. Finally, the general decline of peripheries questions reckonable economic results. There is no other solution to the problem than making externalities internal, i.e. cost-sensitivity.

Transl. E. Daróczy