

TÁRSADALMI KAPCSOLATOK A SZLOVÁK– MAGYAR HATÁRTÉRSÉGBEN

(Social Networks in the Slovakian–Hungarian Cross-Border
Region)

CSIZMADIA ZOLTÁN

Kulcsszavak:

kapcsolati tőke erős és gyenge kötések integráció

A társadalmi tőke szakirodalma alapján nem kétséges, hogy alapvető szerepet játszik egy határtérség interakcióinak alakításában és társadalmi integrációjában. A tanulmány a magyar és a szlovák oldali határszakaszon végzett lakossági kérdőíves felmérés kapcsolathálózati változónak elemzésén keresztül azt mutatja be, hogy mennyire élők a határon átívelő kapcsolatok, milyen eltérések figyelhetők meg a szlovák és a magyar nemzetiségű lakosok kapcsolathálózataiban, milyen eltérések jellemzőek az erős és a gyenge kötésekre, és milyen a kapcsolati tőke „térbelisége”. Várakozásainknak megfelelően a kapcsolatrendszerek aszimmetrikusak a határ két oldalán a szlovákiai magyarság jelenléte miatt, valamint a korábbi kutatásokat megerősítve az iskolai végzettség és a munkajelleg alapján meghatározott státuszparaméterek mentén differenciálódik a lakosság kapcsolati tőkekészletének ez a szegmense, míg területi alapon (nyugat–kelet tengely) nem figyelhető meg szignifikáns eltérés.

Bevezetés

A társadalmi kapcsolatok léte vagy hiánya, száma, összetétele, használhatósága és értéke alapvető hatást gyakorol az egyén és a közösség mindennapi életére. A kapcsolati tőke (vagy társadalmi tőke) intenzíven növekvő szakirodalma lényegében életünk szinte összes területével összefüggésbe hozta a jelenséget, és empirikus elemzéseken keresztül kimutatta a kapcsolati tőke áldásos vagy éppen káros hatását (Tóth 2005; Szántó 2006; Csizmadia 2008). Például a munkavállalás során (Granovetter 1988), a gazdasági, üzleti életben (Vedres 2000; Letenyei 2002), a korrupció (Sik 2002), az egészségünk megőrzése (Skrabski 2003), az információs társadalom lehetőségei (Molnár 2003), a bizalom és a mikrotársadalmi integráció (Putnam 2000; Utasi 2002) kapcsán.

A témával foglalkozók rögtön beleütköznek két alapvető problémába. Már maga a fogalom sem teljesen tisztázott, rengeteg egymást finomító, vagy éppen egymásnak ellentmondó definícióval találkozhatunk (Portes 1998). Másrészt az is zavart okozhat, hogy a társadalmi tőke ernyőfogalma alatt egyszerre kaphatnak helyet az egyének interperszonális kapcsolatai, az ezekből formálódó hálózatok, az egy csoporthoz való tartozás tudata és funkciója, de a bizalom szintje és az altruista magatartás, vagy éppen a reciprocitás is (Csizmadia 2004).

A szlovák–magyar határtérség társadalmi-gazdasági folyamatainak vizsgálata során a kapcsolati tőkét a térségben élő lakosoknak a határ túloldalán más személyekkel vagy intézményekkel kialakított és fenntartott kontaktusai jelentik, ami nem pusztán a kapcsolataik összege, hanem a kapcsolataik rendszere. Természetesen a teljes személyes kapcsolatrendszerüknek ez csak egy része – ha egyáltalán beszélhetünk határon átnyúló kapcsolatokról az esetükben –, de a jelen kutatásban megvizsgált sajátos térkategória integrációs és interakciós folyamatainak megértéséhez nagyon fontos támpontokat szolgáltathatnak az ilyen jellegű ismeretek.

Problémafelvetésünk arra vonatkozik, hogy megismerjük a két ország határ menti térségében élő lakosság társadalmi kötelékeken keresztüli interakciójának a lehető legtöbb aspektusát. Úgy véljük, a határon átnyúló (ösztönzendő) intézményesült, formális gazdasági-társadalmi relációkat befolyásolhatják (elősegíthetik, megolajozhatják, megerősíthetik, kiegészíthetik) a rokoni, baráti, ismerősi és munkaerőpiaci vagy egyéb üzleti jellegű privát – múltbeli vagy jelenleg is élő – kapcsolatok, amelyeket az erős és gyenge kötések fogalmával szoktak leírni.

A térség sajátos történelme, a Dél-Szlovákiában élő magyar nemzetiségű lakosság magas aránya különösen fontossá teszi ezeknek a társadalmi kötelékeknek a feltárását. Várakozásunk szerint teljesen eltérő kapcsolatrendszerekkel találkozhatunk a magyar és a szlovák oldalon használt kérdőívekben, és vélhetően több Magyarországra felé átnyúló interperszonális relációval számolhatunk majd.

Az elemzés alapvető célja a helyzetfeltárás. Konkrét kutatási kérdéseink néhány alapvető kapcsolati tényezőre fókuszálnak. A lakosság mekkora hányadának vannak egyáltalán személyes kapcsolatai a határ túloldalán? Milyen típusúak ezek a kötelékek? Hány kapcsolatról beszélhetünk? Mennyire összetett a lakosok kapcsolathálózatának ez a szegmense? Inkább az erős (rokoni, baráti) vagy a gyengébb (ismerősi) kapcsolatok a dominánsak? A személyközi relációk mellett milyen valószínűséggel kerülnek kapcsolatba a térség lakosai a határ másik oldalán működő hivatalos szervezetekkel, és melyek ezek a szervezetek? Vannak-e akadályozó tényezői a kapcsolat tartásnak?

A kiinduló kérdéseink megválaszolása után a másik feladatunk annak bemutatása, hogy milyen egyéni szociokulturális háttértényezők befolyásolják pozitívan a kapcsolatok létét, számát és a kapcsolatrendszerek összetettségét. Itt kiemelten kezeljük a szlovák oldal esetében az ottani szlovák és magyar nemzetiségű lakosság felénk irányuló kapcsolatainak összehasonlítását, illetve a humán/kulturális és gazdasági/anyagi erőforrásoknak a kapcsolati tőkére gyakorolt hatását (*Bourdieu 1997*). Természetesen a mélyebb összefüggések feltárását befolyásolja, hogy hány válaszadó rendelkezik határon átnyúló kapcsolatokkal. Amennyiben az elemszám túl alacsony, az nem teszi alkalmassá mintánkat a komolyabb összehasonlító, magyarázó elemző modellek használatára.

A szlovák–magyar lakossági kérdőíves felmérés módszertani kritériumai és mintavételi sajátosságai

Általános módszertani kérdések

A szlovák–magyar határtérség társadalmi-gazdasági vizsgálatával foglalkozó alapkutatásunk empirikus felméréseinek egyik legfontosabb részét képezte a határszakaszon végzett lakossági kérdőíves felmérés. Az adatfelvételre 2007 decembere és 2008 januárja között került sor kérdezőbiztosok segítségével, személyes megkérdezés formájában. A magyar oldalon ezer, a szlovák oldalon 996 értékelhető kérdőívből áll a kérdőíves felmérés adatbázisa.

A rétegzett mintavétel három kritériumot vett figyelembe: nem, életkor és területi elhelyezkedés. A kutatás alapvető célja az volt, hogy egy szakértői lehatároláson alapuló határszakaszra legyen reprezentatív az adatfelvétel. A határ mindkét oldalán 20 kilométeres zónában elhelyezkedő települések lakossága alkotta a sokaságot. Ezt a zónahatárt ott tágitottuk ki, ahol a közelben – de a 20 kilométeres távolságon kívül – nagyvárosi centrumok is voltak (pl. Miskolc), amelyek a térségre gyakorolt gazdaság és társadalomformáló hatásuk miatt fontos szerepet játszhatnak.

A kérdőíven keresztül a határtérség lakosságának szokásait, attitűdjeit és preferenciáit mértük fel. Ebből következően egy viszonylag heterogén kérdéssorozattal kellett dolgozni a lekérdezés során, amely az alapkutatás legtöbb témaköréhez releváns információkat biztosít a közvélekedés szintjén. A kérdőívben az alábbi kutatási területekhez kapcsolódó kérdésfelvetéseinket próbáltuk meg konceptualizálni és operacionalizálni:

- lokális kötődés
- szolgáltatások igénybevételének területi sajátosságai
- térbeli mozgás, utazási szokások, úthasználat
- társadalmi nyilvánosság (különösen a médiahasználat)
- költözési hajlandóság és annak irányai
- a magyarokról és szlovákokról alkotott társadalmi kép, előítéletek, attitűdök
- nyelvhasználat
- a határhoz való közelség előnyei és hátrányai
- munkavállalás a határ túloldalán
- határan átnyúló társadalmi kapcsolatok (erős és gyenge kötések)

A felmérés módszertani sajátosságaiból fakadóan több elemzési szög is alkalmazásra kerülhet az adatok feldolgozása során (*1. táblázat*). A legkézenfekvőbb a két ország határzónájának lakosai körében megfigyelhető eltérések feltárása a fent említett kérdések kapcsán. A másik olyan fontos kutatástervezési kritérium, amire válaszolnia kell a lakossági felmérésnek az, hogy ez a hosszú határszakasz nem egy homogén tömb, ezért érdemes elkülönítetten kezelni és összehasonlítani az egyes zónáit. Ebben az esetben két alternatívával számolhatunk. 1) Az egyes kutatási témáknál változó logikát követ a határ szakaszolása az elemző szándékai vagy a

témakörből fakadó törvényszerűségek következtében. 2) Előzetesen definiált határszakaszokra történik utalás, amely során egy, egyszerűbb keleti–nyugati felosztás vagy egy tájegység szerinti lehatárolás történt meg.

1. TÁBLÁZAT

*A határszakasz lakossági kérdőívének lehetséges összehasonlítási perspektívái
(The Different Perspectives of the Comparison)*

<i>Két alminta</i>	<i>Négy alminta</i>	<i>Speciális</i>
1) magyar és szlovák oldal összehasonlítása	3) a magyar és szlovák oldali nyugati és keleti határszakaszok összehasonlítása	4) a szlovák mintában a magyar és szlovák nemzetiségű lakosok összehasonlítása
2) a nyugati és keleti határszakaszok összehasonlítása a határtól függetlenül		5) tájegységenként történő összehasonlítás (5 alminta)

Ha figyelembe vesszük az adatelemzési eljárások elemszám-szükségletének kritériumrendszerét és a két országban végzett felmérés optimális, de mélyebb csoportközi differenciálódás kutatására nem minden esetben alkalmas elemszámát, akkor az egyszerűbb térfelosztás használata indokolt, különösen akkor, ha a két ország válaszait is külön akarjuk kezelni. Abban az esetben, ha egy integrált egészként kezeljük a vizsgálati területet a nemzeti hovatartozástól függetlenül a válaszokat, akkor indokoltnak tűnik egy tájegység szerinti felosztás is.

A minta jellemzői

A felmérés adatbázisának alapvető jellemzőit a kérdőívben szereplő demográfiai, területi és társadalmi helyzetjelző mutatók alapján mutatjuk be, külön kezelve a határ két oldalán lekérdezett személyek válaszaiból felépülő mintákat. A puszta leíráson túl arra is válaszokat keresünk, hogy a mintavételi kritériumokon túlmenően nem figyelhetők-e meg olyan aránytalanságok, amelyek veszélyeztetik a felmérés reprezentativitását. Itt különösen fontos az iskolai végzettség, amely alapvetően befolyásolja a kutatási kérdések legtöbbször mérhető egyéni szokásokat, preferenciákat, véleményeket és konkrét aktivitásokat is. Ugyan nem volt beépítve a mintavétel során, mint rétegtképző kritérium, de a véletlenszerűség és az elegendően magas elemszám biztosíthatja a torzítás hiányát vagy csak mérsékelt, még kezelhető léptékű jelenlétét.

A leíró táblák (2.–5. táblázat) az elemszámokat és a relatív megoszlásokat tartalmazza. Az eredmények közül csak azokat emeljük ki, amelyeknél jelentős eltérések figyelhetők meg a két ország adataiban, vagy ahol a várakozásoktól eltérően alakult a válaszok megoszlása.

2. TÁBLÁZAT
Térségi és település szerkezeti jellemzők
(Spatial and Settlement Characteristics)

Elemzés (fő)	Magyarország		Szlovákia	
	N	%	N	%
	1000		996	
<i>Megye</i>				
– Győr-Moson-Sopron	176	17,6		
– Komárom-Esztergom	177	17,7		
– Pest	80	8,0		
– Nógrád	155	15,5		
– Heves	17	1,7		
– Borsod-Abaúj-Zemplén	395	39,5		
– Pozsony			52	5,2
– Nagyszombat			250	25,1
– Nyitra			377	37,9
– Besztercebánya			139	14,0
– Kassa			178	17,9
<i>Határszakasz</i>				
– Nyugati	404	40,4	656	65,9
– Keleti	596	59,6	304	34,1
<i>Tájegységek</i>				
– Pozsony és agglomerációja	50	5,0	76	7,6
– Dunai városok vonzásteré	354	35,4	580	58,2
– Hegyvidéki városok övezete	246	24,6	142	14,3
– Kassa–Miskolc vonzáskörzete	301	30,1	111	11,1
– Keleti hármashatár vidék	49	4,9	87	8,7
<i>Település típusa</i>				
– megyeszékhely, megyei jogú város, kerületi központ	356	35,6	50	5,0
– kistérségi, járási központ	178	17,8	253	25,4
– egyéb város	136	13,6	209	21,0
– község	330	33,0	484	48,6
<i>Lakosság szám csoportok</i>				
– 0–5000 fő	360	36,0	443	44,5
– 5001–20 000 fő	127	12,7	325	32,6
– 20 001–50 000 fő	225	22,5	180	18,1
– 50 001–100 000 fő	61	6,1	0	0,0
– 100 000 fő feletti	227	22,7	48	4,8

Forrás: Lakossági kérdőív (2008).

A magyar oldalon a legtöbb válasz Borsod-Abaúj-Zemplén megyéből érkezett Miskolc bevonása miatt. A szlovák oldalon Nyitra és Nagyszombat járásoknál figyelhető meg a legnagyobb elemszám, az összes válaszadó kétharmada itt él. A nyugati–keleti szakaszolás megoszlási viszonyai pont ellentétesek a két oldalon. Az öt előre definiált tájegység esetében a magyar oldalon egyenletesebb a minta

eloszlása, a szlovák oldalon a válaszolók majdnem hatvan százaléka a „dunai városok vonzásterületeként” definiált délnyugati szakaszon él. Látható, hogy lényegesen különbözik a két ország határszakaszának településszerkezete is, a nagyvárosi és középvárosi lakosság aránya jelentősen kisebb a szlovák oldalon. A szlovák oldali válaszadók 77%-a 20 ezer főnél kisebb településen él, alapvetően rurális vagy kisvárosias társadalmi-gazdasági miliőben (2. táblázat).

3. TÁBLÁZAT
Demográfiai jellemzők
(Demographic Characteristics)

	Magyarország		Szlovákia	
	N	%	N	%
Férfi	464	46,9	490	49,4
Nő	526	53,1	502	50,6
Hiányzó válaszok aránya		1,0%		0,4%
<i>Életkor</i>				
Átlagos (év)	46,7		46,8	
– 18–25	121	12,1	114	11,6
– 26–40	275	27,6	265	26,9
– 41–60	373	37,4	376	38,1
– 61–x	229	22,9	231	23,4
Hiányzó válaszok aránya		0,2%		1,0%
<i>Családi állapot</i>				
– házas	504	50,5	594	60,1
– nőtlen, hajadon	202	20,2	199	20,1
– özvegy	119	11,9	94	9,5
– elvált	96	9,6	56	5,7
– élettársi viszonyban él	78	7,8	45	4,6
Hiányzó válaszok aránya		0,1%		0,8%
<i>Háztartás nagysága</i>				
Átlag (fő)	2,9		3,1	
– egy fő	154	15,7	97	10,2
– kétfős	279	28,4	256	26,9
– háromfős	235	23,9	199	20,9
– négyfős	206	20,9	281	29,6
– legalább ötfős	110	11,2	117	12,3
Hiányzó válaszok aránya		1,6%		4,6%
<i>Gyermekszám</i>				
van gyermeke (Igen)	684	68,4	715	71,8
átlagos gyermekszám (fő)	1,9		2,0	
<i>Települési kötődés</i>				
Születéstől azonos településen élők száma/aránya	679	67,9	690	69,3
<i>Nemzetiség</i>				
– magyar	984	99,1	661	67,2
– szlovák	4	0,4	319	32,5
– más	5	0,5	3	0,3
Hiányzó válaszok aránya		0,7%		1,3%

Forrás: Lakossági kérdőív (2008).

A demográfiai és a háztartási, családi jellemzők esetében megfigyelhető, hogy a házások aránya magasabb a szlovák oldalon, míg az elváltak és élettársi viszonyban élők aránya lényegesen alacsonyabb a magyar oldali adatoknál. A két zóna lakosai családi állapotának struktúrája eltérő mintát mutat, a szlovák oldal a hagyományosabb családkeretekre utaló arányokkal jellemezhető, és a négy vagy öt fős háztartások száma is magasabb (3. táblázat).

4. TÁBLÁZAT
Iskolai végzettség és foglalkozás
(Qualification and Profession)

	Magyarország		Szlovákia	
	N	%	N	%
<i>Legmagasabb iskolai végzettsége</i>				
– alapfokú	178	17,9	90	9,2
– szakmunkásképző	273	27,4	180	18,5
– szakközépiskola	238	23,9	310	31,8
– gimnázium	130	13,1	158	16,2
– főiskola/egyetem	177	17,8	236	24,2
Hiányzó válaszok aránya		0,4%		2,2%
<i>Iskolai végzettség apáéhoz képest</i>				
– magasabb	554	56,2	664	68,7
– azonos	322	32,7	223	23,1
– alacsonyabb	110	11,1	80	8,2
Hiányzó válaszok aránya		1,6%		2,9%
<i>Foglalkoztatottság</i>				
– önálló	57	6,8	130	16,3
– alkalmazott	786	93,2	666	83,7
– alkalmazott fizikai	481	61,2	322	48,3
– alkalmazott szellemi	305	38,8	344	51,7
– van/volt beosztottja vagy önálló (igen)	147	17,4	240	30,1
– dolgozik jelenleg (Igen)	563	56,4	630	63,8
<i>Szektor</i>				
– mezőgazdaság	40	4,6	76	9,3
– ipar	307	35,3	167	20,5
– szolgáltatás	522	60,1	572	70,2
<i>Munkajelleg csoportok</i>				
– felső vagy középvezető	47	5,6	73	9,2
– önálló tulajdonos	57	6,8	130	16,3
– alsó vezető, vagy term. irányító	43	5,1	37	4,6
– beosztott szellemi – diplomás	89	10,6	98	12,3
– beosztott szellemi – legf.érettségis	145	17,2	155	19,5
– szakmunkás	269	31,9	170	21,4
– betanított- vagy segédmunkás	173	20,5	99	12,4
– mezőgazdasági fizikai	20	2,4	34	4,3

Forrás: Lakossági kérdőív (2008).

5. TÁBLÁZAT
Jövedelem, anyagi helyzet és a társadalmi rétegek
(Income and Social Stratification)

	Magyarország		Szlovákia	
	Forint	Korona	Korona	Forint
<i>Megkérdezett átlagos havi nettó jövedelme</i>				
– átlag	83 823	10 478	15 009	120 125
– medián	75 000	9 375	12 000	96 000
<i>Háztartás teljes havi nettó jövedelme</i>				
– átlag	167 975	20 997	27 642	221 128
– medián	152 000	19 000	25 000	200 000
<i>A háztartás egy főre jutó havi nettó jövedelme</i>				
– átlag	66 048	8 256	10 232	81 854
– medián	62 500	7 812	8 750	70 000
<i>Egy háztartás ideális havi nettó jövedelme mekkora kellene, hogy legyen (megfelelő megélhetéshez)</i>				
– átlag	291 465	36 433	43 589	348 700
– medián	300 000	37 500	40 000	320 000
<i>Eltérés a valós medián jövedelemtől (%)</i>	197%		160%	
<i>Vagyoni helyzet</i>	N	%	N	%
22 vagyontárgy közül mennyivel rendelkezik				
– jóval az átlag alatti: <= 5	275	27,5%	187	18,8%
– átlag alatti: 6 – 8	217	21,7%	189	19,0%
– átlagos: 9 – 10	157	15,7%	177	17,8%
– átlag feletti: 11 – 13	218	21,8%	233	23,4%
– jóval az átlag feletti: 14+	133	13,3%	210	21,1%
<i>Átlag feletti csoport aránya</i>	351	35,1%	443	44,5%
<i>Anyagi helyzet szubjektív megítélése</i>				
– azonos vagy jobb, mint a többségé	571	57,1%	594	59,6%
– a többséghez képest rosszabb minden szempontból	159	15,9%	189	19,0%
<i>Település lakosaihoz képest</i>				
– sokkal rosszabb	21	2,1%	18	1,8%
– rosszabb	165	16,5%	154	15,5%
– olyan, mint a többségé	713	71,4%	630	63,4%
– jobb	96	9,6%	175	17,6%
– sokkal jobb	3	,3%	17	1,7%
<i>Életforma alapján megadott társadalmi réteg</i>				
– alsó osztály	52	5,3%	28	2,8%
– munkásosztály	285	29,3%	190	19,3%
– alsó középosztály	276	28,3%	231	23,4%
– középosztály	348	35,7%	411	41,6%
– felső középosztály vagy felsőosztály	13	1,3%	127	12,9%
<i>Közép és felső osztály aránya</i>		37%		44,5%

Forrás: Lakossági kérdőív (2008).

A vizsgálat előzetes célkitűzései alapján különösen fontos kérdés volt a szlovák oldalon az önmagát magyar vagy szlovák nemzetiségűnek vallók arányának viszonylag pontos leképezése. A magyar oldalon nagyon magas a nemzetiségi homogenitás a mintában, összesen 4 önmagát szlovák nemzetiségűnek valló személy került be a lekérdezésbe. A szlovák oldalon követve a népszámlálási arányokat és a helyi szakértői tapasztalatokat a magyarok aránya 67,2%-os. Ez összesen 661 válaszadót jelent, míg a szlovák nemzetiségű személyek aránya 32,5%-os (319 fő) (3. táblázat).

A legmagasabb iskolai végzettség megoszlása a mintában a magyar oldalon nagyjából követi a legutolsó népszámlálás alapján ismert struktúrát. A szlovák oldali válaszokban viszont komoly mértékű torzulás figyelhető meg: a diplomások jelentősen felülreprezentáltak. Lényegében minden negyedik válaszadó vagy főiskolai, vagy egyetemi végzettséggel rendelkezik (4. táblázat). Ez a torzulás természetesen és szükségszerűen „végigáramlik” a foglalkoztatási és anyagi helyzet mutatókon is, ezért a mintán belüli megoszlások ezeknél a helyzetjelző változóknál szintén komoly eltéréseket mutatnak a két ország adataiban, és veszélyeztetik az eredmények összehasonlíthatóságát (5. táblázat). Például feltűnően magas az önálló (16%), a szellemi jellegű alkalmazásban állók (52%) és a vezető beosztásúak (9%) aránya. Az összehasonlítások így csak korlátozottan tehetők meg, azon változók esetében, amelyek korrelálnak a végzettséggel, érdemes kontroll alatt tartani az iskolázottságot.

A végzettségi és az ebből következő foglalkozási struktúrában megfigyelhető aránytalanságok lecsapódnak az anyagi helyzet státusmutatóiban is. A jövedelmek, a vagyoni helyzet és annak szubjektív megítélése esetén alkalmazott változók mindegyikében magasabbak/jobbak a szlovák oldali válaszok (5. táblázat). A probléma az, hogy emiatt nehezebb kimutatni ebben a torzulásban a felülreprezentált magasabb végzettségű lakosok szerepét és a két határszakasz lakosainak valóságos anyagi differenciáltságát.

A kérdőíves felmérés reprezentativitásának kérdése

A minta általános háttérmutatóinak megoszlási táblái rávilágítottak arra, hogy a nem, életkor és területi elhelyezkedés figyelembe vétele ellenére egy alapvető probléma nehezíti meg az eredmények általánosítását. A legutolsó népszámlálási adatok lehetnek referenciák annak a kérdésnek az eldöntésében, hogy milyen mértékben felülreprezentáltak a diplomások a határszakasz két oldalán lekérdezett mintában (6. táblázat). Figyelembe véve az elmúlt hét évben bekövetkezett oktatási expanzió lehetséges hatásait, a népszámlálási megoszlási arányoktól való eltérés mértéke néhány százalékos eltéréseken túl már segít abban, hogy a torzítás mértékét becsülni tudjunk.

6. TÁBLÁZAT

A magyar és szlovák határzóna népszámlálási adatai alapján megállapítható iskolai végzettségi ráták, 2001

(The Qualification Structure of the Two Region According to the Latest Census)

	<i>Szakközépiskola vagy gimnázium %</i>	<i>Diploma (főiskola vagy egyetem) %</i>
<i>Magyar oldal</i>		
Országos átlag (népszámlálás)	24,8%	14,6%
Határszakasz (népszámlálás)	26,1%	15,8%
Mintába került települések (népszámlálás)	32,6%	22,7%
Magyar oldali minta	37,0%	17,8%
Eltérés (határszakasz/minta)	+11,9%	+2%
<i>Szlovák oldal</i>		
Országos átlag (népszámlálás)	29,9%	13,1%
16 magyarlakta járás (népszámlálás)	28,5%	8,4%
Szlovák oldali minta	48,0%	24,2%
Eltérés (határszakasz/minta)	+19,5%	+15,8%

Forrás: 2001. évi népszámlálás; Lakossági felmérés (2008).

A magyar oldalon a mintában a közép és felsőfokú végzettségük aránya nagyjából közelít a népszámlálási adatokhoz, illetve a becsült expanziós határon belül mozog: igazából csak az érettségivel rendelkezők enyhén felülreprezentáltak. Ha a ténylegesen is a mintába került (nagyvárosokkal kiegészített) településekre számolt népszámlálási iskolázottsági adatsort vesszük alapul, akkor a különbség minimálisra csökken. Ebből arra következtethetünk, hogy a magyar oldalon érvényesült a véletlenszerűség a mintavételi kritériumok alkalmazása mellett.

A 2001. évi szlovákiai népszámlálás vonatkozó adatsorából látható, hogy a magyar lakosok iskolázottsága alacsonyabb a szlovákiai átlagnál. A vizsgált határszakaszban ebből az értékből kiindulva jól látható, hogy jelentősen eltér a minta a sokasági átlagértékektől. Az érettségivel rendelkezők aránya majdnem 20 százalékponttal magasabb, a diplomásoké pedig 16 százalékponttal, ami relatíve még nagyobb arányú torzítás.

Összegezve, a szlovák minta közel 75%-a legalább érettségizett személy. Ilyen mértékű mintavételi és lekérdezési hibából fakadó torzítást már nem lehet megfelelően kezelni (pl. súlyozás), így a helyzetelemzések során figyelembe kell venni ezt a torzító tényezőt, és az eredmények ennek tükrében nem általánosíthatók a szlovák oldali határszakaszon.

Kapcsolati tőke a szlovák–magyar határtérségben

A határon átnyúló társadalmi kapcsolatok alapvető jellemzői

Az 1000 fős magyar és a 996 fős szlovák lakossági kérdőíves mintában lényeges eltérés figyelhető meg a határon átívelő személyes kapcsolatok létében. A magyar oldalon a megkérdezettek egynegyedének, míg a szlovák oldalon több mint a felének van valamilyen jellegű kontaktusa a szomszéd országban (1. ábra). Az eltérő nemzetiségi struktúrából fakadó várakozásunk beigazolódtott: a szlovák határszakaszon 27%-kal magasabb az aránya az ilyen jellegű kötésekkel rendelkező lakosoknak. Ez a kapcsolati mutató bármilyen kötés előfordulása esetében méri az összeköttetés létét, függetlenül annak számától vagy jellegétől. Elemszámát tekintve a magyar mintában így 250, a szlovák mintában pedig több mint 500 válaszdőn lehet részletesebb elemzéseket végezni.

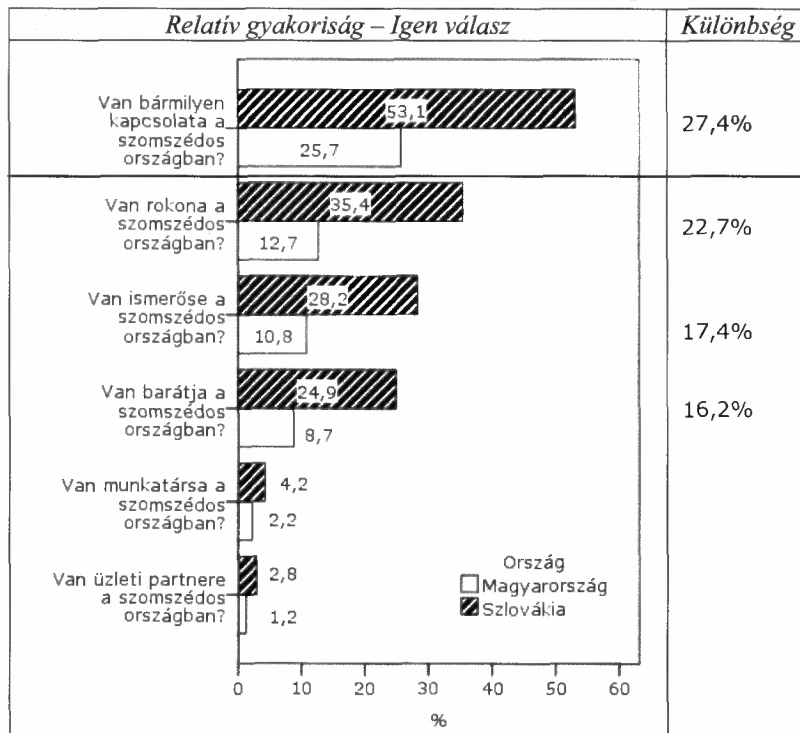
A módszertani háttérrel foglalkozó részben megismert reprezentativitási probléma természetesen az itt következő országonkénti összehasonlítás eredményeinek értelmezését megnehezíti, különösen akkor, ha figyelembe vesszük az iskolai végzettség (humán/kulturális tőke) kapcsolati tőkére gyakorolt hatásának elméletét és empirikus igazolásait (Angelusz–Tardos 1998; 2006). A közép és felsőfokú végzettségű társadalmi rétegek felülreprezentáltsága miatt a valóságos arányoknál vélhetően magasabb kapcsolathálózati aktivitással szembesülünk a kapcsolati tőke és a kulturális, illetve azzal szorosan összefüggő gazdasági tőke Bourdieu által leírt konverziós mechanizmusa miatt (Bourdieu 1997).

A kapcsolatokat öt formán keresztül mértük: rokoni, baráti, ismerősi, munkatársi és üzleti alapon. A kapcsolat típusok előfordulási valószínűsége mindkét országban hasonló logikát követ, de az arányok ebben az esetben is a szlovák oldalon jóval magasabbak. A lakosság legnagyobb részének rokoni kapcsolatai vannak a határ másik oldalán, ami a határszakasz történelme alapján természetszerűnek tekinthető. A második leggyakoribb kapcsolat az ismerősi, majd ezt követi a baráti. A munkatársi, üzleti jellegű személyközi interakciók mindkét országban csak a lakosság minimális hányadát (2–4%-át) érintik. Az arányok és különbségeik önmagukért beszélnek: a szlovák oldalon élők több mint egyharmadának vannak rokoni, 28%-ának ismerősi, és 25%-ának baráti jellegű kapcsolatai Magyarországon. Ugyanezek a kötésformák a magyar oldalon élő válaszdőknél csak 13%, 11% és 9%-os arányban vannak jelen (1. ábra).

Mark Granovetter alapján (1988) megkülönböztethetjük az erős és gyenge kötések, amelyek eltérő értékkel és funkcióval rendelkeznek a cselekvő és az egész társadalmi struktúra szintjén. A két kapcsolatforma más társas viszonyt ír le, és emiatt különböző hatása is lehet a határtérség belső és határon átnyúló társadalmi viszonyainak alakulására. Ebben a megközelítésben is az erős kapcsolatok előfordulása a nagyobb (7. táblázat). A magyar mintában csak a válaszdők 18%-ának volt erős és 13%-ának volt valamilyen gyenge kapcsolata. A szlovák oldalon ez az arány 45%-os és 30%-os.

1. ÁBRA

A kapcsolat és az egyes kapcsolattípusok előfordulási valószínűsége
(The Proportion of Cross-Border Relationships)



Forrás: Lakossági kérdőív (2008).

A többrétegű, multiplex kapcsolatháló aránya ennél jóval alacsonyabb. Mindkét erős kötéssel a magyar mintában csak 32 válaszadó rendelkezett (3,2%), a szlovák oldalon ezzel szemben 158 ilyen személyt találhatunk (16%). A három gyengébbnek minősülő, kevesebb emocionális elemet és intenzitást tartalmazó ismerősi, üzleti jellegű kontaktusok esetében már csak 10, illetve 47 fővel számolhatunk, amely 1 és 5%-os részaránnyal igen alacsony. Természetesen a határ, a történelmi hányattatások sok viszonyt szétziláltak, vagy sok létrejöttét megakadályozták. A megkérdezettek között, ha a teljes kapcsolatrendszerüket vizsgáltuk volna, sokkal magasabb lenne az összetett, többrétegű hálózattal rendelkezők aránya.

A lakosság kapcsolatrendszerének összetettségét azzal mérjük, hogy az öt kapcsolattípusból mennyivel rendelkeznek párhuzamosan (2. ábra). Természetesen ez nem jelenti azt, hogy akinek csak egyféle kapcsolata – mondjuk csak rokona vagy barátja, vagy néhány ismerőse – létezik a másik országban, az ne lenne fontos, de azt feltételezhetjük, hogy az összetettebb hálózat a határ túloldalának társadalmi szövetébe történő több szálon keresztüli beágyazódásra utal.

7. TÁBLÁZAT

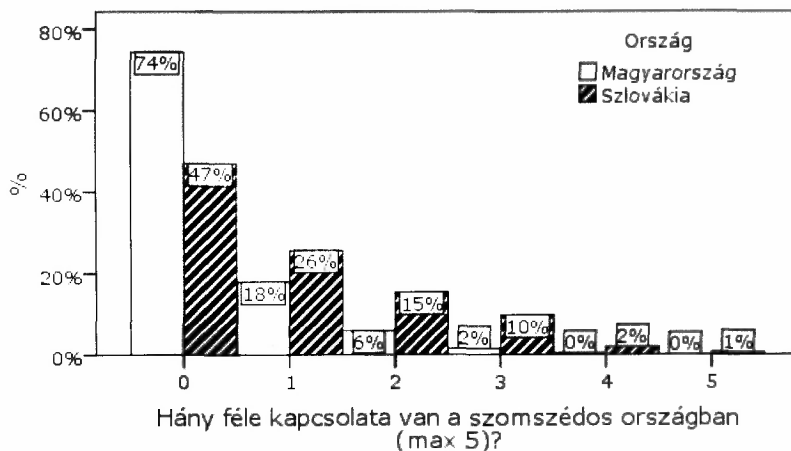
*Az erős és gyenge kötések előfordulási valószínűsége
(The Proportion of Strong and Weak Ties)*

		Ország			
		Magyarország		Szlovákia	
		N	%	N	%
Van erős kapcsolata a szomszédos országban? (rokon vagy barát)	Nincsen	818	81,8	553	55,5
	Csak az egyik	150	15,0	285	28,6
	Mindkettő	32	3,2	158	15,9
Van gyenge kapcsolata a szomszédos országban? (ismerős, munkatárs, üzleti partner)	Nincsen	868	86,8	698	70,1
	Van, egy féle	122	12,2	251	25,2
	Van, több féle	10	1,0	47	4,7

Forrás: Lakossági kérdőív (2008).

2. ÁBRA

*Hány féle kapcsolata van összesen a szomszéd országban
(The Number of Different Kind of Relations in the Other Side of the Border-ego-network Multiplicity)*



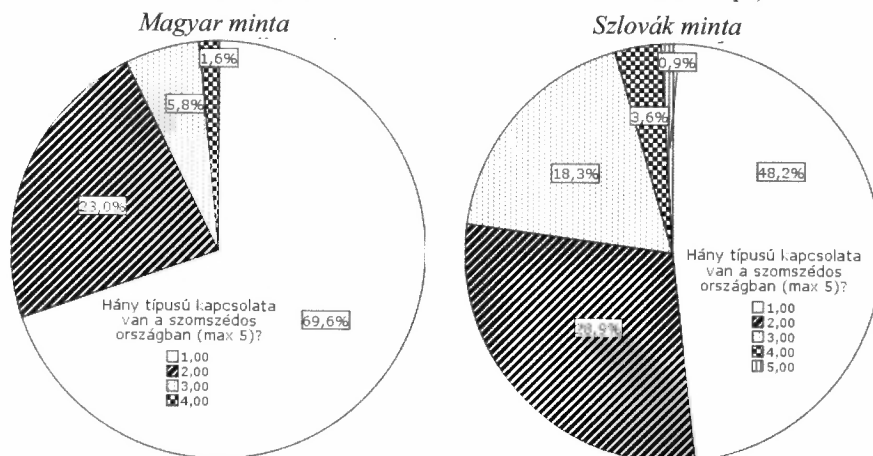
Forrás: Lakossági kérdőív (2008).

A szlovák oldalon élőknek összetettebbek a Magyarország felé irányuló kapcsolatrendszereik (3. ábra). A többségnek természetesen csak egy fajta kapcsolata van, és korábban láttuk, hogy ezek főként rokonságon alapulnak vagy lazább ismeretségeken. A magyar oldalon élő bármilyen kötésről beszámoló lakosok 70%-ának csak egy fajta kapcsolata van. A szlovák mintában az ilyen lakosok aránya jóval alacsonyabb.

nyabb (48%), közel felüknek (47%) viszont igazából 2–3 kapcsolatfajtából épül fel egymással párhuzamosan a személyes hálózata (a magyar oldalon ez az arány csak 28%).

3. ÁBRA

A határon átnyúló kapcsolatrendszer összetettsége (The Complexity of the Personal Cross-Border Relationships)



Forrás: Lakossági kérdőív (2008).

A kérdést kapcsolatonként is megvizsgálhatjuk. A válaszok alapján megadhatók azok a megoszlási adatok, amelyek azt mutatják, hogy akik rendelkeznek egy adott típusú kapcsolattal a határ másik oldalán, azok körében mekkora az aránya azoknak, akik kizárólag csak ilyen jellegű kontaktusformával rendelkeznek, tehát a hálózatuk egy komponensű, homogén (8. táblázat). A célunk kettős: 1) annak bemutatása, hogy melyik kapcsolatforma hajlamos a leginkább a „homogenizálódásra”, 2) és milyen az eltérés a határ két oldalán ezekben a homogenizálódási tendenciákban.

Egyértelműen látható, hogy a magyar válaszokban mindegyik kapcsolatformánál magasabbak a megoszlási értékek. Leginkább a munkával összefüggő határ menti relációk hajlamosak az egyoldalúságra. Azon magyar oldali válaszadók körében, akiknek van Szlovákiában munkatársi kapcsolata, 68%-uknál emellett más kötésforma nem is fordul elő. Ezzel ellentétesen az üzleti kapcsolatok és a baráti viszonyok sok esetben más összeköttetések mellett, azok okaként vagy eredményeként formálódnak csak ki (itt csak megközelítőleg egyharmados azok aránya, akik más jellegű kontaktusokkal nem rendelkeznek).

A szlovák válaszokban ilyen mértékű homogenizálódási hajlam nem figyelhető meg, bár az látható, hogy leginkább a rokoni és ismerősi kapcsolatok nem „vonzanak”, nem kötnek magukhoz más interakciós csatornákat. Például a szlovák mintában 350 olyan lakos szerepelt, aki beszámolt rokoni kapcsolatról a határ túlsó oldalán. Ennek a csoportnak a 42%-a azonban más fajta kapcsolattal nem rendelkezik, kizárólag rokonival.

8. TÁBLÁZAT

*A homogén kapcsolatrendszerrel rendelkezők aránya kötéstípusonként
(The Probability of Homogeneous Networks with Only One-component)*

<i>Akinek van ... kapcsolata, az...</i>	<i>Magyarország</i>	<i>Szlovákia</i>
kizárólag <i>rokon</i> i kapcsolattal rendelkezik (N=126; és 350 fő)	59,5%	42%
kizárólag <i>barát</i> i kapcsolattal rendelkezik (N=86; és 244 fő)	37,2%	11,9%
kizárólag <i>ismerősi</i> kapcsolattal rendelkezik (N=107; és 275 fő)	49,5%	25,8%
kizárólag <i>munkatársi</i> kapcsolattal rendelkezik (N=22; és 41 fő)	68,2%	12,2%
kizárólag <i>üzleti</i> kapcsolattal rendelkezik (N=11; és 25 fő)	36,4%	8%

Forrás: Lakossági kérdőív (2008).

A kapcsolatrendszerek alapvető jellemzőinek áttekintése során a személyes kapcsolathálózat nagysága is elemezhető. A kérdőívben külön megbecsültettük azoknak a személyeknek a számát a határ másik oldalán, akikkel valamilyen típusú kapcsolata volt a válaszadónak. Ezekből az értékekből lehet felépíteni a teljes kapcsolatrendszer nagyságát (9. táblázat).

A határzónában élők átlagosan 18 személlyel állnak kapcsolatban a másik oldalon. A kiugró értékek miatt a medián jóval alacsonyabb: átlagosan nyolc személy jöhet szóba. Természetesen a két oldal adatai jelentősen különböznek egymástól. A szlovák mintában 75%-kal nagyobb a lakosság kapcsolatrendszere (a mediánnal számolva is 66%-os az eltérés). Ez azt jelenti, hogy egy átlagos dél-szlovákiai határzónában élő lakos, ha nem izolált, akkor legalább 10 emberrel áll kapcsolatban Magyarországon. Ugyanez a magyar oldalra is érvényes, csak a kapcsolatrendszer nagysága 6 fős. A maximum értékek rávilágítanak az átlag és a medián jelentős különbségének hátterére. A felmérésbe bekerültek olyan lakosok is akik összesen akár 200–300 személlyel is tartják a kapcsolatot a határ másik oldalán.

A kontaktszemélyek átlagos száma nem mindegyik kapcsolattípusnál tér el a két ország mintájában. A rokon relációk átlagos száma szinte azonos, és a másik oldalon élő barátok középértékében sem jelentős a különbség (1 fő). A gyenge kötések száma viszont mindegyik esetben kétszeres a szlovák oldalon élőknél. Az erős kötések természetesen kevésbé függenek a gazdasági, politikai, kereskedelmi folyamatoktól, fogyasztási szokásoktól, és a rokon kapcsolatokban demográfiai korlátok is szerepet kapnak, amelyek közelebb hozzák egymáshoz a két értéket. Ezzel szemben a gyenge kötések megerősítik a határtérség egyes szakaszainak munkaerőpiacán megfigyelhető élénkülő gazdasági (főként munkavállalási) mechanizmusok hatását.

9. TÁBLÁZAT

A határ túloldalára kiterjedő személyes kapcsolatrendszer nagysága (The Size of the Interpersonal Network Structure)

<i>Kapcsolatrendszer nagysága</i>		<i>Magyaror- szág</i>	<i>Szlovákia</i>	<i>Eltérés</i>
Hány <i>kapcsolata</i> van a szomszédos országban?	Átlag	13	23	75%
	Medián	6	10	66%
	Összesen	3318	11 871	
	Legnagyobb	200	297	
Ezen belül Hány <i>rokona</i> van a szomszédos országban? (N=126; ill. 350 fő)	Átlag	10,2	10,3	–
	Medián	6	7	16%
	Összesen	1290	3645	
	Legnagyobb	50	99	
Hány <i>barátja</i> van a szomszédos országban? (N=86; ill. 244 fő)	Átlag	7,6	10,1	33%
	Medián	4	5	25%
	Összesen	659	2495	
	Legnagyobb	80	99	
Hány <i>ismerőse</i> van a szomszédos országban? (N=107; ill. 275 fő)	Átlag	12	17,3	44%
	Medián	5	10	100%
	Összesen	1296	4870	
	Legnagyobb	99	99	
Hány <i>munkatársa</i> van a szomszédos országban? (N=22; ill. 41 fő)	Átlag	8,9	20	130%
	Medián	5	11	120%
	Összesen	196	865	
	Legnagyobb	31	99	
Hány <i>üzleti partnere</i> van a szomszédos országban? (N=11; ill. 25 fő)	Átlag	3,7	10	200%
	Medián	2	4,5	125%
	Összesen	44	301	
	Legnagyobb	10	99	

Forrás: Lakossági kérdőív (2008).

A határon átnyúló intézményesült (hivatali, hatósági) interakciók alapvető jellemzői

A másik ország hivatalos szerveivel a lakosoknak csak igen kis hányada került kapcsolatba az elmúlt öt év során (10. táblázat). A magyar mintában összesen 27 fő, a szlovák oldalon ugyan nagyobb, de ott sem magasabb 10%-nál a részarányuk. Ráadásul csak eseti jelleggel fordultak elő ilyen kapcsolatok, a legtöbben (83% és 93%) csak néhány alkalommal léptek kapcsolatba valamilyen intézménnyel. A folyamatos kapcsolattartás elenyésző: valamilyen ügyintézés miatt a lakosság 3–4%-a sorolható abba a körbe, amelynek a tagjai napi vagy heti rendszerességgel érintkeztek a hivatalokkal, hatóságokkal ebben az időszakban.

A magyar oldali válaszok során a leggyakrabban megemlített szlovákiai szervek a rendőrség, a határőrség, az önkormányzatok és a földhivatalok voltak. A szlovák oldali válaszoknál a lista összetettebb, és elsődlegesen a munkaügyi, adózási kérdésekkel függ össze a dolog, illetve itt is a rendőrség, határőrség és valamilyen önkormányzat lett megnevezve a legtöbbször.

10. TÁBLÁZAT

A hivatalos kapcsolatok gyakorisága és intézményi háttere (The Frequency and Institutional Background of Official Relationships)

	<i>Magyar minta</i>	<i>Szlovák minta</i>
Volt kapcsolata hivattalal, hatósággal az elmúlt öt évben	2,7% (N=27)	10,1% (N=99)
Gyakoriság (első említés)		
– naponta	3,7%	2,1%
– hetente többször	0%	1,1%
– havonta többször	3,7%	13,8%
– ritkábban	92,6%	83%
Milyen intézménnyel? (első említés leggyakoribb intézményei és az említések száma)	1) Rendőrség (8) 2) Határőrség (6) 3) Önkormányzat (2) 4) Földhivatal (2)	1) Munkaügyi Hivatal (22) 2) APEH (19) 3) Rendőrség (14) 4) Önkormányzat (7) 5) Anyakönyvi Hivatal (5) 6) Határőrség (4)

Forrás: Lakossági kérdőív (2008).

A határon átnyúló kapcsolatok előfordulásának lehetséges magyarázó tényezői

Az erős és gyenge interperszonális relációk, illetve a hivatalos szervekkel történő kapcsolatok legfontosabb jegyeit összegezve egyértelművé vált, hogy a szlovák oldalon élő magyar kisebbség révén sokkal intenzívebbek a Szlovákiából Magyarország felé irányuló interakciók, mint a tőlünk Szlovákiába irányulók. A különbségek mértékét a szlovák oldali minta iskolázottság szerinti torzítása miatt nehezen lehet becsülni. A kérdést könnyebben el lehet dönteni, ha megvizsgáljuk azoknak a társadalmi háttértényezőknek a sorát, amelyek növelhetik a határon átnyúló lakossági kapcsolatoknak a valószínűségét, számát és összetételét. Mindegyik esetben a kapcsolatrendszer ezen három tulajdonságában keressük a differenciálódás mögötti lehetséges magyarázó tényezőket és részletesen csak azokkal foglalkozunk, amelyeknél szignifikáns különbségek figyelhetők meg.

A variancia analízis és keresztábra elemzés próbái alapján megállapítható, hogy a legtöbb területi és társadalmi tényező esetében nem figyelhető meg szignifikáns különbség a kapcsolatokban. A határszakasz keleti és nyugati részén élő emberek ilyen jellegű társas interakciói nagyjából azonos valószínűséggel épültek ki eddig a határ másik oldalán. A település mérete sem jelent különbséget, sem a nagyvárosok sem a vidéki terek lakosainak nem nagyobb vagy összetettebb a kapcsolathálózat. A minta egyes korcsoportjaiban is azonos valószínűséggel fordulnak elő kapcsolatok. A társadalmi aktivitás és a családi állapot sem játszik szerepet.

Két dolog azonban világosan kirajzolódott. 1) A szlovák oldalon, ahogy várható volt, a nemzetiségi hovatartozás volt a leginkább döntő szempont a kontaktusok diffe-

renciálódásában. 2) Mindkét mintában szignifikáns különbségekre szinte csak az iskolázottság és az ezzel szorosan összefüggő foglalkozási pozíció alapján bukkanunk.

A határszakasz szlovák oldalán a magyar nemzetiségűek 62%-a számolt be valamilyen határon átnyúló kapcsolatáról. A szlovák nemzetiségűek között az ilyen lakosok aránya ennek a fele volt (35%), ami meglepően magas arány figyelembe véve a jóval alacsonyabb magyarországi rátát (11. táblázat).

11. TÁBLÁZAT

A kapcsolatrendszer nemzeti hovatartozás szerinti differenciáltsága a szlovák oldalon

(The Differentiation of Network Properties According the Nationality of the Respondents)

	<i>Magyar nemzetiségű</i>	<i>Szlovák nemzetiségű</i>
Van bármilyen kapcsolata a határ túloldalán (Magyarországon)?	62,3%	34,5%
Hány személlyel áll kapcsolatban? (átlag)	25	14
Hány rokona van? (átlag)	10	11
Hány barátja van? (átlag)	11	7
Hány ismerőse van? (átlag)	20	8
Csak egy féle kapcsolata van	45,6%	58,2%
Két fajta kapcsolata van	30,6%	23,6%
Legalább három különböző típusú kapcsolata van	23,8%	18,2%

Forrás: Lakossági kérdőív (2008).

Az is jól látszik, hogy a magyaroknak nagyobb és összetettebb a kapcsolatrendszer, mint a szlovákoknak. A táblázatban szereplő rokoni, baráti, ismerősi és munkatársi relációk átlagos száma alapján pedig az látszik, hogy a magyar nemzetiségű lakosság többete a gyengébb kapcsolatformáknál jelentkezik (pl. átlagosan kétszer annyi ismerősük van és négy fővel nagyobb a baráti kapcsolatrendszerük is).

Korábban említettük, hogy Pierre Bourdieu révén már a nyolcvanas évek közepe óta van konkrét elképzelésünk és empirikusan is megerősített hazai és nemzetközi tapasztalatunk arról, hogy a kapcsolathálózati erőforrások (társadalmi tőke) nem függetlenek az egyéb más erőforrásainktól. Különösen erős az összefüggés a kulturális és anyagi tőke és a kapcsolati tőke mérete között. Ebből kiindulva a jelenlegi felmérés során is arra számítottunk, hogy a lakosság iskolai végzettsége és jövedelme szerint komoly eltérések jelennek meg a kapcsolatok valószínűségében és számában. Méghozzá egy olyan struktúrát követve, ahol természetesen a különböző erőforrások együttes koncentrációja figyelhető meg; a magasabb iskolai végzettséggel és/vagy jobb anyagi lehetőségekkel rendelkező egyének mindkét országban kedvezőbb kapcsolati tőke készlettel rendelkeznek. A kérdés csak az, hogy ez érvényes-e a határ menti kapcsolatokra is, vagy csak a lokális hálózataikra (12. táblázat).

12. TÁBLÁZAT

*A kapcsolatrendszer iskolai végzettség szerinti differenciáltsága
(The Differentiation of Network Properties According to the Qualification)*

	<i>Minta</i>	<i>Általános iskola</i>	<i>Szakközép-iskola/ kásképző</i>	<i>Szakközép-iskola/ Gimnázium</i>	<i>Főiskola/ Egyetem</i>
Van bármilyen kapcsolata a határ túlsó oldalán? (Igen)	magyar	23,6%	22,0%	27,2%	32,8%
	szlovák	43,3%	43,9%	52,3%	65,3%
Hány személlyel áll kapcsolatban? (átlag)	magyar	11	15	11	15
	szlovák	25	16	22	28
Hány rokona van? (átlag)	magyar	8	11	10	10
	szlovák	15	8	10	11
Hány barátja van? (átlag)	magyar	7	10	7	7
	szlovák	13	12	10	10
Hány ismerőse van? (átlag)	magyar	11	11	11	15
	szlovák	17	13	18	17
Csak egyféle kapcsolata van	magyar	81,0%	71,7%	68,6%	62,1%
	szlovák	53,8%	57,0%	52,4%	33,8%
Két fajta kapcsolata van	magyar	14,3%	21,7%	27,1%	24,1%
	szlovák	25,6%	30,4%	28,9%	29,9%
Legalább három különböző típusú kapcsolata van	magyar	4,8%	6,7%	8,6%	13,8%
	szlovák	–	12,7%	23,5%	30,0%

Forrás: Lakossági kérdőív (2008).

A szignifikancia próbák mindhárom kapcsolati változó esetében 0,05-ös szint alatt voltak mindkét mintában. A határ másik oldalára irányuló relációkban is komoly szerepe van az iskolai végzettségnek és a részben ebből levezethető magasabb státusz-helyzetnek. Még a magyar oldalon is 10%-kal magasabb a diplomások között a kapcsolattal rendelkezők aránya. Hasonló hierarchiába rendeződnek a szlovák oldali válaszok is. Például ott az egyetemet végzettek körében az igen válaszok aránya 65%-os.

A kontaktusok számát is pozitívan befolyásolja a kedvezőbb társadalmi státusz, de ez főként a gyenge kötéseknél érvényesül, és inkább a magyar oldali válaszoknál. Szlovákiában ennél a paraméternél nem rajzolódnak ki olyan éles különbségek. A kapcsolatrendszerek összetettségében viszont ismét mind a két oldalon dominál az iskolázottság és az ebből fakadó eltérő társadalmi miliő. A diplomások között a legkisebb az egykomponensű és a legmagasabb a komplex, legalább három kötésformára épülő kapcsolatrendszerrel rendelkezők aránya (12. táblázat).

Érdekes módon a háztartási jövedelmek nagyságán keresztül mért anyagi helyzet kapcsolata a társadalmi kötelékek előfordulásával és számával nem szignifikáns, a magasabb jövedelmű rétegekre nem jellemző az aktívabb határon átnyúló kapcsolati tökéletesítés. Hasonlóan alakult az elégedettségén keresztül mért attitűdmutató

szerepvállalása is, itt sem figyelhető meg szignifikáns összefüggés. Akik jobban boldogulnak, és elégedettebbek az életükkel nem feltétlenül, vagy nem szükségszerűen jellemezhetők nagyobb határon átívelő kapcsolati tőkével.

A foglalkozási pozíció szoros összefüggésben áll az iskolai végzettséggel a modern társadalmakban. Így a korábban megismert különbségek „újratermelődtek” ennél a státushelyzet-változónál is (13. táblázat).

13. TÁBLÁZAT

A kapcsolatrendszer munka jellege szerinti differenciáltsága a szlovák és a magyar mintában

(The Differentiation of Network Properties According to the Occupation Status)

<i>Munkajelleg csoportok</i>	<i>Van kapcsolata a határ túloldalán</i>		<i>Hány kapcsolata van a határ túloldalán</i>	
	<i>Igen % SK</i>	<i>Igen % HU</i>	<i>Medián SK</i>	<i>Medián HU</i>
felső vagy középvezető	↑ 67,1%	38,3%	15	20
önálló tulajdonos	56,9%	29,8%	15	8
alsó vezető, vagy term. irányító	64,9%	34,9%	20	15
beosztott szellemi – diplomás	59,2%	28,1%	14	6
beosztott szellemi – legf.érettségi	61,3%	23,4%	10	6
szakmunkás	38,8%	26,4%	8	6
betanított- vagy segédmunkás	45,5%	21,4%	16	6
mezőgazdasági fizikai	32,4%	15,0%	7	3
Összesített átlag	53,0%	26,1%	12	6

SK=szlovák minta; HU=magyar minta

Forrás: Lakossági kérdőív (2008).

A szlovák és a magyar oldalon is a fizikai–szellemi tengely jelent differenciáló tényezőt, amely mellett a magasabb képesítés és pozíció már nem jelent akkora erőt. A magyar oldalon a kapcsolatok számának medián értéke az is jól szemlélteti, hogy a vezető beosztásúak és az önállók rendelkeznek kiugróbb méretű kapcsolat-hálózattal. Ez az összefüggés a szlovák oldalon úgy módosul, hogy a vélhetően aktívabb munkavállalási gyakorlat révén a fizikai munkát végzők körében is magasabb a magyar oldalon realizálódó kötésvalószínűség és kötésszám is.

A határon átnyúló erős kötések lehetséges akadályozó tényezői

A rokoni és baráti kontaktusok esetében rákérdeztünk azokra a külső akadályozó tényezőkre, amelyek megnehezíthetik, hátráltathatják a kapcsolattartást a határ másik oldalán élő személyekkel. A lista nem teljes, de összefogja a legfontosabb ele-

meket, amelyek között első helyen szerepelhet az idő, a térbeli távolság és az infrastruktúra hatása (14. táblázat).

14. TÁBLÁZAT
Az erős kapcsolatok akadályozó tényezői
(The Obstacles of Strong Ties)

Akadályozó tényezők	Magyar minta %	Szlovák minta %
Kevés az ideje	38,1	45,6
Anyagi okok	25,7	41,5
Betegség	24,8	26,4
Gépkocsi hiánya	23,6	25,5
Nagy földrajzi távolság	16,8	25,0
Kedvezőtlen tömegközlekedés	15,2	18,6
Országhatár	8,8	2,1
Nehéz megközelíthetőség	7,2	6,7

Forrás: Lakossági kérdőív (2008).

A szlovák oldalon élő és magyarországi kapcsolattal rendelkező lakosok között nagyobb arányban voltak olyanok, akik valamilyen akadályozó tényezőbe ütköztek. A rangsorban az első helyen az időhiány szerepel, amely jelen korunk globalizált társadalmában nem csak a személyközi interakciókat befolyásolja, hanem életvezetésünk számos más aspektusát is. Nagyrészt a munkaterhelésből fakadó időhiányról van szó. A második helyen a társas kapcsolatok ápolásának költségessége szerepel, amelyben ugyan a tömegkommunikációs eszközök csökkentettek valamit a ráfordításokon, de mindenképpen komoly akadályozó tényezőt jelenthet (főleg a személyes kapcsolattartásban). A következő három tényező (egészségi állapot, a mobilitást csökkentő gépkocsi hiánya és a földrajzi távolság) nagyjából hasonló arányban a lakosság 16–25%-át érintette. A legkisebb szerepet a megközelíthetőség és a határ léte jelentette a lakosok szerint. Úgy tűnik, a határ két oldalán élők szorosabb kommunikációját és interakcióját alapvetően eddig is főként a saját élethelyzetükből fakadó kedvezőtlen tényezők nehezítették meg, amelyben a két kulcselem a szabadidő hiánya és az anyagi lehetőségek különbözősége.

A kapcsolati tőke térbelisége

Az erős és gyenge kötések mindegyikénél rákérdeztünk az adott kontaktszemélyek térbeli elhelyezkedésére a határ másik oldalán. Ez alapján körvonalazható a határon átnyúló kapcsolati tőke térbeli kiterjedése és a kötések koncentráltasága. A kérdésünk arra vonatkozik, hogy megfigyelhetők-e sűrűsödések, és ha igen, akkor mely településeken koncentrálódnak a kapcsolatok. Várakozásunk szerint a demográfiai súlyból fakadó természetes tendenciák fognak megjelenni, a nagyvárosokban

méretükből fakadóan nagyobb valószínűséggel fognak rokonok, barátok, ismerősök vagy munkatársak előfordulni.

A magyar oldali válaszok alacsony száma miatt az eredmények óvatosabban kezelendők. A kevés kontaktus miatt nem olvasható ki egyértelmű tendencia az interperszonális kontaktusok térbeli csatornáinak iránya és súlya kapcsán. A legnagyobb számban (átlagosan csak 3–5 válaszadóról van szó) Kassán, Révkomáromban, Dunaszerdahelyen, Rimaszombaton, Párkányban és Pozsonyban élő személyek jelentek meg a határon átnyúló kapcsolatrendszerekben. Összességében nagyságrendileg 30 településen élnek rokonok, ismerősök vagy barátok. A munkatársi, üzleti relációk jóval kisebb valószínűsége miatt ebben a vonatkozásban már csak 8–10 települést említettek meg a válaszolók.

A szlovák oldalon kitöltött kérdőívek alapján pontosabb képet rajzolhatunk a felénk irányuló interperszonális relációk térbeli szerveződési struktúrájáról. Természetesen itt is a nagyvárosok és határ menti térségi centrum településeken sűrűsödnek a kontaktusok (15. és 16. táblázat).

15. TÁBLÁZAT

A szlovák oldalon élők magyarországi rokoni és baráti kapcsolatainak térbeli koncentrációja

(The Spatial Concentration of Strong Ties – Slovakian Sample)

<i>Rokoni kapcsolat</i>	<i>N</i>	<i>%</i>	<i>Baráti kapcsolat</i>	<i>N</i>	<i>%</i>
Nincs rokona	655	65,8	Nincs barátja	749	75,2
Budapest	113	11,3	Budapest	88	8,8
Győr	17	1,7	Győr	16	1,6
Komárom	13	1,3	Komárom	13	1,3
Tatabánya	8	,8	Miskolc	13	1,3
Békéscsaba	7	,7	Bátaszék	5	,5
Miskolc	6	,6	Sárospatak	5	,5
Szeged	6	,6	Siófok	5	,5
Vác	5	,5	Eger	4	,4
Debrecen	4	,4	Mosonmagyaróvár	4	,4
Eger	4	,4	Nagyatád	4	,4
Harta	4	,4	Pécs	4	,4
Nyíregyháza	4	,4	Sátoraljaújhely	4	,4
Pécs	4	,4			
Sopron	4	,4			
Székesfehérvár	4	,4			

Magyarázat: csak a kiugró elemszámok szerepelnek nagyság szerinti sorrendben.

Forrás: Lakossági kérdőív (2008).

Az erős kötések esetében a legtöbb szlovák oldali válaszadónak a fővárosban van rokona vagy barátja. Majd a nagyvárosok és a határ menti lokális centrumok következnek a sorban. Hasonló logika érvényesül a gyenge kötéseknel is, ahol szintén a

főváros emelkedik ki elemszám tekintetében. Komárom helyzete külön kiemelendő, mert mind a négy kapcsolat-típus esetében a harmadik legnagyobb arányszámmal rendelkező célpont Budapest és Győr után, jóval kisebb népességszáma ellenére.

Természetesen a lista komolyabb következtetésekre nem ad alkalmat, de azt jól szemlélteti, hogy milyen nagyobb gócpontjai figyelhetők meg az interperszonális kötéseken keresztül megteremtődő integrációs mechanizmusoknak a határszakaszon.

16. TÁBLÁZAT

A szlovák oldalon élők magyarországi ismerősi és munka kapcsolatainak térbeli koncentrációja

(The Spatial Concentration of Weak Ties – Slovakian Sample)

<i>Ismerősi kapcsolat</i>	<i>N</i>	<i>%</i>	<i>Munkatársi kapcsolat</i>	<i>N</i>	<i>%</i>
Nincs ismerőse	721	72,4	Nincs munkatársa	955	95,9
Budapest	71	7,1	Budapest	13	1,3
Győr	18	1,8	Komárom	10	1,0
Komárom	18	1,8	Győr	4	,4
Sátoraljaújhely	10	1,0	Tatabánya	2	,2
Bátaszék	9	,9			
Hajdúszoboszló	8	,8	<i>Üzleti kapcsolat</i>	<i>N</i>	<i>%</i>
Miskolc	7	,7	Nincs üzleti partnere	972	97,6
Balassagyarmat	6	,6	Budapest	10	1,0
Eger	6	,6	Debrecen	2	,2
Siófok	6	,6	Győr	2	,2
Balaton	4	,4			
Debrecen	4	,4			
Salgótarján	4	,4			
Sopron	4	,4			

Forrás: Lakossági kérdőív (2008).

A szlovák–magyar határszakasz lakosságának társadalmi interakcióit áttekintve három dolgot emelnénk ki. Egyrészt alapvető különbség figyelhető meg szinte az összes kapcsolathálózati mutatóban a két határszakaszon, amely mögött egyértelműen a Szlovákiában élő nagyszámú magyar nemzetiségű lakos a „felelős”. Másrészt sikerült kimutatni a szlovák oldalon élő szlovák és magyar nemzetiségű lakosok határon átvélő kontaktusainak, kapcsolati tőkéjének különbségeit. Harmadszor a kapcsolathálózati erőforrások háttértényezőit tisztázva az is világossá vált, hogy nem figyelhető meg eltérés a nyugati és a keleti határszakaszon élők interakcióiban, elsődlegesen az iskola és foglalkozási háttérből fakadó státusindikátorok differenciálták a kapcsolati tőke „portfóliójának” kiterjedtségét és összetételét.

Irodalom

- Angelusz R.–Tardos R. (1998) A kapcsolathálózati erőforrások átrendeződésének tendenciái a kilencvenes években. – *Társadalmi Ríport.* 237–257. o.
- Angelusz R.–Tardos R. (2006) Hálózatok a magyar társadalomban. – Kovách I. (szerk.) *Társadalmi metszetek.* Napvilág Kiadó, Budapest. 227–253. o.
- Bourdieu, P. (1997) Gazdasági tőke, kulturális tőke, társadalmi tőke. – Angelusz R. (szerk.) *A társadalmi rétegződés komponensei. Válogatott tanulmányok.* Új Mandátum Könyvkiadó, Budapest. 156–177. o.
- Csizmadia Z. (2004) Társadalmi kapcsolatok – struktúra – rétegződés: a szerkezet és az egyenlőtlenség kérdése a társadalmi tőkeelméletekben. – Némédi D.–Szabari V. (szerk.) *Kötő-Jelek 2003.* ELTE Szociológiai Doktori Iskola, Budapest. 119–145. o.
- Csizmadia Z. (2008) Kapcsolathálózatok és társadalmi 'tőkék'. A társadalmi viszonyok felértékelődése a szociológia legújabb szakaszában. – Némédi D. (szerk.) *Modern szociológiai paradigmák.* Napvilág Kiadó, Budapest. (Megjelenés alatt.)
- Granovetter, M. (1988) „A gyenge kötések ereje. A hálózatelmélet felülvizsgálata”. – *Szociológiai Figyelő.* 3. 39–60. o.
- Letenyei L. (2002) Helyhez kötött kapcsolatok. – *Közgazdasági Szemle.* 10. 875–888. o.
- Molnár Sz. (2003) Társadalmi tőke és információs társadalom. Egyedül kuglizni, egyedül szőrfözni? – *Szociológiai Szemle.* 3. 112–121. o.
- Portes, A. (1998) „Social capital: Its origins and applications in modern sociology”. – *Annual Review of Sociology.* 24. 1–24. o.
- Putnam, R.D. (2000) *Bowling Alone: The Collapse and Revival of American Community.* Simon & Schuster, New York.
- Sik E. (2002) Mindennapi korrupcióink. – *Szociológiai Figyelő.* 1–2. 135–141. o.
- Skrabski Á. (2003) *Társadalmi tőke és egészségi állapot az átalakuló magyar társadalomban.* Corvinus Kiadó, Budapest.
- Szántó Z. (2006) *Analitikus szemléletmódok a modern társadalomtudományban.* Helikon Kiadó, Budapest.
- Tóth I.Gy. (2005) Bizalomszint, kötelezettségi hálók és társadalmi tőke: előtanulmány. – *Kockázat, bizalom és részvétel a magyar gazdaságban és társadalomban.* TÁRKI Alapítvány, Budapest. (www.socialnetwork.hu)
- Utasi Á. (2002) *A bizalom hálója.* Új Mandátum Könyvkiadó, Budapest.
- Vedres B. (2000) A tulajdonosi hálózatok felbomlása. – *Közgazdasági Szemle.* 9. 680–699. o.

SOCIAL NETWORKS IN THE SLOVAKIAN–HUNGARIAN CROSS-BORDER REGION

ZOLTÁN CSIZMADIA

The role of social capital in the social integration of the Slovakian–Hungarian border region is fundamental. The main focus of the study is to measure and describe the interpersonal social relationships of the population on both sides of the border region through a representative survey (N=1996). The specific questions are the following: 1) there is a difference in the frequencies and numbers of cross-border relations in the Hungarian and Slovakian sample; 2) can we measure different network parameters in the western and eastern part of the border; 3) and what sort of differences of strong and weak ties are conspicuous? The interpersonal relationships and the stock of cross-border social capital are asymmetric because of the density of Hungarian population in South-Slovakia. The basic factors of differentiation in the probability, number, composition and spatial directions are status-based and not territorial (west–east) ones.