

## TANULMÁNYOK / ARTICLES

### **A Williamson-hipotézis Egy koncepció tartalma, kritikája és utóélete**

#### ***The Williamson hypothesis The content, criticism and afterlife of a concept***

**GYURIS FERENC**

**KULCSSZAVAK:** Williamson-hipotézis, gazdasági fejlődés, területi egyenlőtlenségek, modellezés, tudománypolitika

**ABSZTRAKT:** Williamson hipotézise, amelynek középpontjában az országok gazdasági fejlettségének és regionális egyenlőtlenségeinek kapcsolata áll, kétségkívül a területi kutatások egyik legnagyobb hatású elméleti konstrukciója. A tanulmány az eredeti koncepció ismertetése és kritikai értékelése mellett bemutatja azokat a főbb kiegészítéseket, melyeket az utókor Williamson megállapításaihoz fűzött, továbbá áttekinti a hipotézis szakmai megítélésének utólagos alakulását és az ezt befolyásoló tudománypolitikai szempontokat.

**KEYWORDS:** Williamson hypothesis, economic development, regional disparities, modelling, disciplinary politics

**ABSTRACT:** In a 1965 article, J. G. Williamson published a remarkable hypothesis about an 'inverted U patterned' connection between the economic development and regional disparities of various countries. Thanks to its simplicity and elegance, the concept has gained significant popularity among experts dealing with spatial issues and has become a major theoretical concept of regional studies.

The first aim of this paper is to give a thorough evaluation of Williamson's concept from a critical point of view. We try to reveal the methodological and theoretical limits of the hypothesis. Attention is drawn to two disputable methodological assumptions: a reliable comparability of different countries' income-type indicators and an acceptable analogy between longitudinal and cross-sectional data sets. In the discussion we show that these issues were indeed realised and considered, although not necessarily resolved by Williamson, while they went unnoticed by most of his successors. Up to date statistics are also used to test the validity of Williamson's main arguments. Our findings suggest different connections between economic development and regional disparities within various countries and groups of countries, questioning the universal relevance of a single curve.



*Secondly, we evaluate several papers from the last three decades that have added useful new elements to the original concept. This illustrates how new findings have modified the shape of the 'inverted U curve' and made it asymmetrical, revealed the relation of economic development and spatial inequalities 'in a higher stage of development', opened the way for an extension of the concept beyond a determinate time-frame, and pointed at the unique paths followed by certain countries and groups of countries.*

*Finally, we describe the main characteristics of disciplinary politics and their effects, and the way how different scientific interests have influenced the reception of the original concept over time. In conclusion, it could be demonstrated that Williamson's concept, unlike conceptually similar positivistic models, has never become a 'black box', an 'undisputable truth' for researchers. Yet, it also has not become a subject of serious criticism from non-positivistic approaches in the social sciences. This phenomenon can be traced back to some specific circumstances in disciplinary politics, which are also analysed in this paper.*

## Bevezetés

A Williamson-hipotézis, amely az országok fejlettsége és belső területi egyenlőtlenségei közötti kapcsolatot ragadja meg, a megfogalmazása óta eltelt bő négy évtized folyamán a területi kutatások egyik legtöbbször citált, elméleti szempontból alapvető jelentőségű modelljévé vált. A hipotézis érvényességét megszületése óta számos országra, országcsoportra vonatkozóan vizsgálták, gyakorta igen hosszú időszakot áttekintve. Ezek az elemzések a regionalista tankönyvekből jól ismert alapmodellt további figyelemre méltó részletekkel egészítették ki.

Ugyanakkor arra is mutatnak jelek, hogy a tudományos koncepció iránt rendkívül nagy érdeklődést tanúsító kutatótársadalom sok tekintetben eltávolodott Williamson eredeti munkájának szellemiségétől. Az invenciózus, de összetettségénél fogva mély átgondolást igénylő elképzelésből számos tanulmányban csak egy leegyszerűsítő megjegyzés maradt, amely a rá következő empirikus kutatás elméleti bevezetőjét hivatott képezni (vagy egyszerűen pótolni) – anélkül, hogy a szerző érdemben szemügyre venné a hipotézis konkrét esetben való alkalmazhatóságát, tényleges mondanivalóját. További problémát jelent, hogy a modell szinte „rutinszerűvé” váló hivatkozása révén nem kerül, nem is kerülhet sor az alaphipotézis kritikai végiggondolására, miként az egyes, szemléletmódjában ezzel rokonítható társadalomtudományi koncepciók (pl. a Kuznets-görbe) esetében megtörtént. Ez éppúgy eredményezheti a modell föltáratlan „gyengeségeinek” továbbélését, mint ahogy a Williamson tanulmányát érintő megalapozatlan kritikáknak is teret engedhet.

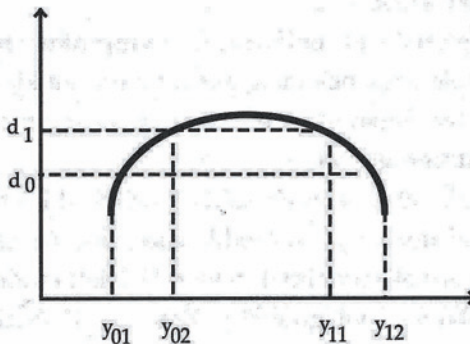
A tanulmányban először a Williamson-hipotézis közismert összefüggéseit tekintem át. Ezt követően a koncepció azon jellemzőit teszem elemzés tárgyává, amelyeket jelentőségük ellenére a szakirodalomban nemigen említene. A dolgozat másik nagy szerkezeti egységében először azokat a kiegészítéseket mutatom be, amelyeket az utókor döntően empirikus vizsgálatokra alapozva

fűzött az alapkoncepcióhoz. Végezetül ennek fényében megvizsgálom, miként változott a Williamson-hipotézis tudományos megítélése az idők során, és milyen tényezők húzódtak ennek hátterében.

## A „fordított U-modell” – a williamsoni alaphipotézis

A Jeffrey Gale Williamson által 1965-ben publikált, empirikus kutatásokon nyugvó hipotézis középpontjában az országok gazdasági fejlettsége és regionális fejlettségi tagoltsága közti összefüggés áll. A feltevés elméleti szempontból Simon Kuznetsnek (1955) a fejlettség és a társadalmi jövedelmi egyenlőtlenségek kapcsolatát vizsgáló munkájára vezethető vissza, amely szerint az elmaradott és a prosperáló térségeket mérsékelt, a közepesen fejletteket pedig markáns társadalmi diszparitások jellemzik. Ez az összefüggés jelenik meg Williamson feltevésében is, amelynek lényege a következőképpen foglalható össze: „a fejlődés korai szakaszaiban a régiók<sup>1</sup> egy főre jutó jövedelme egyenlőtlenebbé válik, a későbbi szakaszok során azonban egyenlőbbé” (Alonso 1980, 6.). Modellszerűen ábrázolva ez „egy fordított U alakú összefüggést jelent az ország gazdasági fejlettsége és a belső regionális differenciáltság nagysága között” (Nemes Nagy 1998, 248.) (1. ábra). Ez az a koncepcionális „mag”, amelynek említésével jószerivel bármelyik, a Williamson-hipotézisre hivatkozó tanulmányban találkozhatunk – függetlenül az abban található elméleti áttekintés terjedelmétől és aprólékosságától.<sup>2</sup>

1. ábra: A Williamson-féle klasszikus "fordított U-modell"



*Megjegyzés: A modell vízszintes tengelye méri az (országos) fejlettséget, jövedelemszintet, függőleges tengelye a (területi) jövedelemegyenlőtlenségeket.*

Forrás: Nemes Nagy (2009), 320.

Az összefüggés elméleti hátterét részletesebben taglaló írások azokat a hatótényezőket is ismertetik, amelyeknek a „fordított U-görbe” az alakját köszönheti (Amos 1988). Ezek: a rendelkezésre álló természetierőforrás-vagyon, a munkaerő-áramlás, a tőkeáramlás és a kormányzati politika, amelyek hatása természetesen együttesen, egymással kölcsönhatásban érvényesül. A fejlődés korai szakaszaiban ezek a tényezők a területi divergencia irányába hatnak. A fejlődés ugyanis a természeti erőforrásokban bővelkedő térségekben veszi kezdetét, amelyek aztán egyre több munkaerőt és tőkét vonzanak magukhoz az elmaradottabb régiókból, ami öngerjesztő módon az egyenlőtlenségek további növekedéséhez vezet. Mindezt csak fokozza az állami politika, amely elsősorban az országos fejlődés gyorsítását célozza, és amelynek így legfőbb haszonélvezőivé (közvetve vagy közvetlenül) a fejlődésnek indult térségek válnak.

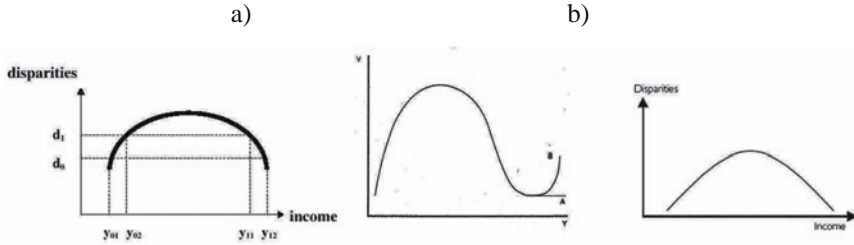
Williamson eredeti elgondolása szerint viszont ez a négy tényező a fejlődés későbbi szakaszaiban éppenséggel a területi kiegyenlítődéssel előmozdítójává válik. Amennyiben az elmaradott térségekben új ásványkincseket fedeznek fel, vagy meglévő erőforrásaik a gazdaság átstrukturálódása révén felértékelődnek, a munkaerő és a tőke áramlása visszajára fordul. Az ennek köszönhetően kibontakozó regionális konvergenciát a kormányzati politika is erősíti, mely a fejlődés későbbi szakaszaiban már komoly hangsúlyt fektet a területi különbségek csökkentésére, az elmaradott térségek támogatására (Amos 1988, 551.).

## Kiegészítő szempontok Williamson görbéjéhez

Az előző pontban hivatkozott elméleti munkákban konzisztens információkat találunk a Williamson-hipotézisről. Ezek alapján a koncepció hátterében húzódó alapösszefüggés és ennek mozgatórugói könnyen interpretálhatóvá válnak. Fölvetődhet azonban, hogy mennyiben árnyalja a koncepcióról alkotott képet, ha tüzetesen szemügyre vesszük az eredeti munka (Williamson 1965) megállapításait. Ez a kérdés nemcsak azért fogalmazódhat meg, mert az alapkérdések értékelő áttekintése egy tudománytörténeti kutatás elmaradhatatlan részét kell képezze. Legalább ilyen fontos az az elgondolkodtató tény, hogy a Williamson-hipotézis lényegét grafikusán megragadó „fordított U-görbe” alakja a rá hivatkozó munkákban szignifikáns eltéréseket mutat.

A 2. a–c. ábrák olyan tanulmányokból származnak, amelyek szerzői deklarálta az alapgörbét szándékoztak fölvázolni (a 2. b. ábrának jelen esetben a jobb oldali helyi minimumig terjedő részéről van szó; további kiegészítései már Amos saját eredményeire épülnek). Mindegyik ábrán egyfajta „fordított U-görbe” látható, a görbék erősen eltérő futása és magassági pozíciója azonban különböző összefüggéseket sugall. Davies és Hallet (2002) ábrájából az tū-

2. ábra: Példák Williamson alapmodelljének szakirodalmi ábrázolására



*Megjegyzés: A vízszintes tengely mindegyik esetben az egy főre jutó jövedelmet, a függőleges a területi egyenlőtlenségek mértékét mutatja.*

Forrás: Davies, Hallet (2002), 5. (2. a. ábra); Amos (1988), 553., (2. b. ábra); Szörfi (2007), 102., (2. c. ábra).

nik ki, hogy a területi diszparitások a fejlődés korai és késői fázisaiban is jelentősek, még ha a középső szakaszt még nagyobb egyenlőtlenségek is jellemzik. Amos (1988) görbéjéről inkább azt olvashatjuk le, hogy a regionális diszparitások a fejlődés korai és kései fázisaiban meglehetősen szerények, a középső szakaszban viszont ezeket többszörösen meghaladó méretet öltenek. Szörfi (2007) görbéje pedig egyenesen azt sugallja, mintha a fejlődés korai és kései fázisaiban a területi egyenlőtlenségek elhanyagolhatók lennének, és maga a probléma csak a középső fejlődési szakaszban jelentkezne.

A három ábra fényében érdekes megvizsgálni, milyen információt közöl Williamson 1965-ös írása a görbe alakjára, futására, magassági pozíciójára vonatkozóan. Az első fontos megállapítás az, hogy az alapmunka egyáltalán nem tartalmaz ábrát (ennek tudatában különösen érdekes, de legalábbis félrevezető, hogy Szörfi tanulmányában a 2. c. görbe forrásaként „Williamson (1965)” szerepel). A „fordított U-görbe” szimbolika – nyilvánvalóan Kuznets (1955) nyomán – ugyan megjelenik benne, de kizárólag szöveges formában. Első említésére a kutatási hipotézis megfogalmazásakor, a másodikra a keresztmetszeti vizsgálat eredményeinek értékelésekor kerül sor:

*„Jelen tanulmány kiinduló hipotézise tehát az, hogy a nemzeti fejlődés korai fázisai növekvő nagyságú Észak-Dél jövedelmi különbségeket<sup>3</sup> generálnak. A polarizáló tendenciák némelyike vagy akár mindegyike a fejlődés menete során valahol meggyengül, ami a régiók közti egyenlőtlenségek alakulásában fordulathoz vezet. A régiók fejlettségi szintjének távolodása helyett közeledés bontakozik ki, melynek során az elmaradott régiók lefaragják a köztük és a már iparosodott térség közti fejlettségi különbséget. Várakozásaink szerint az eredmény az lesz, hogy a regionális egyenlőtlenségek statisztikai leírása egy fordított »U«-t rajzol a nemzeti növekedési pálya fölé; a területi jövedelmi különbségek csúcsának történelmi időzítése*

egyelőre elég bizonytalan, és az adott, fejlődésben lévő nemzet erőforrásokkal való ellátottságának és intézményi környezetének megfelelően jelentősen változhat” (Williamson 1965, 9–10.). (A kiemelés jelen dolgozat szerzőjétől származik.)

„...úgy tűnik, a regionális egyenlőtlenségek mintázata [egy ország kivételével] olyan fordított »U« alaknak felel meg, mely a középső jövedelmi osztályban éri el csúcspontját” (Williamson 1965, 15.).

Grafikus megjelenítés helyett Williamson egy táblázatot közöl, amelyben a 24 vizsgált ország<sup>4</sup> közül 16-ot<sup>5</sup> helyez el aszerint, hogy területi egyenlőtlenségei növekvő, stagnáló vagy csökkenő tendenciát mutatnak, illetve hogy az ország Kuznets hét jövedelmi osztályából<sup>6</sup> melyikbe tartozik (1. táblázat). A „fordított U-görbe” alakjának szofisztikált statisztikai módszerekkel történő pontosabb meghatározására Williamson nem tesz kísérletet. Habár ez a „felületesség” meglepőnek tűnhet a területi kutatások egyik alapvető munkájában, a szerző rámutat arra, hogy a vizsgált országokról nem áll rendelkezésre egységes, összehangolt jövedelmi adatsor, amely alapján akár megbízható regressziós vizsgálatokra, akár pontos ábra készítésére lehetőség nyílna (Williamson 1965, 11.). Mindössze egy lábjegyzetbe „szorul”, óvatos megjegyzést tesz arról, hogy az I–IV. jövedelmi osztályba tartozó (vagyis közepes és magas fejlettségű) országokat Chenery (1960) becsült jövedelmi adatsorai alapján csökkenő, valamint a területi egyenlőtlenségek szerint növekvő sorba rendezve, a rangsorszámok között +0,721-es rangkorreláció adódik (Williamson 1965, 15.).<sup>7</sup>

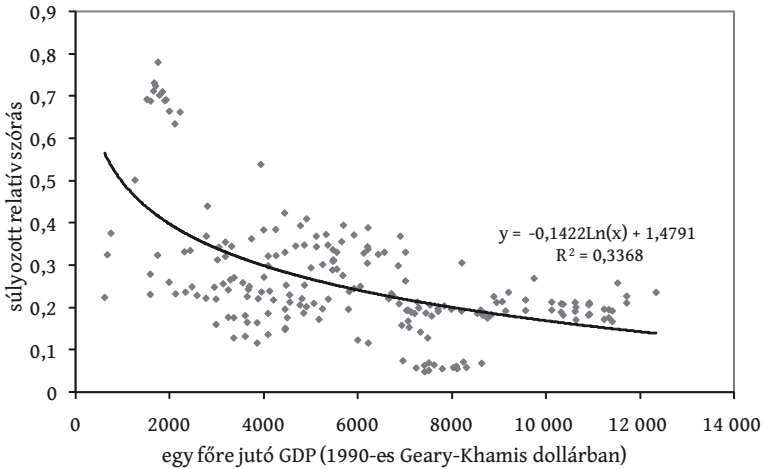
A Williamson által fölvetett probléma komoly kihívást jelent, bizonyos fokú kezelésére azonban ma már kínálkozik lehetőség. Maddison (2009) módszertanilag homogenizált történeti statisztikai adatbázisában ugyanis mind a 16 ország egy főre jutó GDP-jét megtaláljuk valamennyi, Williamson által vizsgált időpont-ra. Amennyiben a területi egyenlőtlenségek Williamson által kiszámolt mértéke-

1. táblázat: A Williamson keresztmetszeti vizsgálatában szereplő 16 ország a Kuznets-féle jövedelmi osztályok és a területi egyenlőtlenségek alakulása alapján

Jövedelmi osztályok	Növekvő	Stagnáló területi egyenlőtlenségek	Csökkenő
I.	-	Ausztrália, Egyesült Királyság	Kanada, Egyesült Államok, Svédország
II.	-	Franciaország	Finnország, Nyugat-Németország, Hollandia, Norvégia
III.	-	-	-
IV.	-	Olaszország	Spanyolország, Brazília
V.	Japán, Jugoszlávia	-	-
VI.	-	-	-
VII.	India	-	-

Forrás: Williamson 1965, 17.

3. ábra: A Williamson vizsgálatában szereplő 16 ország adatai az egy főre jutó GDP és a területi egyenlőtlenségek mértéke alapján



Forrás: Saját szerkesztés Williamson (1965), 25–26.; Williamson (1965), 47., (területi egyenlőtlenségek) és Maddison (2009) (egy főre jutó GDP) adatai alapján.

it adott ország megfelelő esztendőben mutatott fajlagos GDP-jéhez rendeljük, a 3. ábrán látható diagramot készíthetjük el. A szórásdiagram megfigyelési egységeire logaritmikus regressziós görbét illesztve látványosan kirajzolódik a „fordított U-modell” leszálló ága. Miként a szórásnégyzet 0,337-es értéke mutatja, az összefüggés közel sem determinisztikus, de statisztikailag szignifikáns. Természetesen Maddison adatait kellő óvatossággal kell kezelnünk, hiszen sok esetben becsléseket tartalmaznak, és a készítésükhöz fölhasznált tényadatok sem teljesen egységes metodikájú adatgyűjtésekből származnak. Ezzel együtt alkalmazásukkal sokkal pontosabban föltárhatjuk a fejlettség és a regionális egyenlőtlenségek közti összefüggést, ráadásul statisztikai megbízhatóságuk semmiképp sem marad el azokétól az adatokétól, amelyek alapján Williamson az országokat jövedelmi osztályokba sorolta (Williamson 1965, 10–11., 15.).

Kétségtelen, hogy Williamson 1965-ös tanulmányának adatai így sem alkalmasak a görbe bal oldali ágának fölvezetésére, a szerzőnek ugyanis nem álltak rendelkezésére megbízható regionális adatsorok a legelmaradottabb államok belső jövedelmi viszonyairól. Ezt maga is hangsúlyozza, hozzátéve, hogy a fejlődő országokról elérhető kevés, kétséges pontosságú adat a hipotézist (vagyis a fejlődés kezdeti szakaszában alacsony szintről növekvő egyenlőtlenségeket) látszik alátámasztani (Williamson 1965, 17–18.).

A „fordított U” grafikus ábrázolásának hiányát tehát úgy értékelhetjük, mint Williamson óvatosságának eredményét: a szerző nem kívánt belebocsátkozni tetszetősnek ígérkező, de adott statisztikai háttér mellett megalapozatlan részvizsgálatokba. Körültekintő munkájára jellemző, hogy magának az

alaphipotézisnek a kapcsán is fölhívja a figyelmet a több országra kiterjedő empirikus vizsgálat módszertani problémáira. Ezek:

1. A közigazgatási térfelosztás torzító hatása. Mivel a közigazgatási egységek a vizsgált jelenség szempontjából igen heterogének lehetnek, az egyes országok esetében adódó területi egyenlőtlenségi értékek alapján tényleges regionális diszparitásaik csak bizonyos pontatlansággal vázolhatók föl.<sup>8</sup>
2. A legtöbb esetben nem állnak rendelkezésre a létfenntartás költségét regionális bontásban ismertető adatsorok. Az elemzés így csak a nominális bérszínvonal területi különbségeit tudja mérni, az anyagi életszínvonalét nem.
3. A mezőgazdasági térségek jövedelmi adatai a valós helyzethez képest lefelé torzítanak, mivel nem tartalmaznak számos, a materiális életminőséget markánsan befolyásoló (akár naturális) bevételi forrást.
4. Az egyes országokról begyűjthető regionális jövedelmi statisztikák nem ugyanazt mérik. A szerző kiemeli, hogy Puerto Rico esetében például a családok átlagjövedelme, Norvégiánál az egy főre jutó fölhalmozott jövedelem, Kanadában az egy főre jutó személyes jövedelem, az NSZK esetében pedig az egy főre jutó nemzeti jövedelem képezi a vizsgálatba bevont regionális statisztikák alapját (Williamson 1965, 11.).

A fentiek alapján Williamson maga is óvatosságra int a tanulmányában szereplő eredmények kapcsán:

*„Csak remélhetjük, hogy e megkötöttségek egyike sem elég súlyos ahhoz, hogy kétségbe vonja az adatokból kiolvasott figyelemre méltó összefüggéseket” (Williamson 1965, 11.).*

Alapvetően azt mondhatjuk, hogy Williamson meglehetősen körültekintéssel járt el a vizsgálat során, az ahhoz kapcsolódó elméleti, módszertani megkötöttségeit és kételyeit nem rejtette véka alá. Fontos ugyanakkor megjegyeznünk, hogy a Williamson-görbe alapötletét adó Kuznets-hipotézisre vonatkozóan az utókor olyan kérdéseket is megfogalmazott, amelyek Williamson munkája esetében is relevánsak lehetnek, így az utóbbi kapcsán is érdemes körüljárnunk őket.

Ezek a fölvetések a keresztmetszeti és longitudinális adatok analóg interpretációjának elméleti lehetőségét érintik (Moran 2005, 224–225.). Williamson és Kuznets hipotézisének közös vonása, hogy mindkettő az egyenlőtlenségek egy országon belüli időbeli változásáról (tehát longitudinális összefüggésről) szól, ám ennek fölvezetésénél több, eltérő fejlettségű ország adott időpontban mért adataira (keresztmetszeti elemzésre) támaszkodik. Az ilyen jellegű analógiák használata a területi kutatásokban az 1960-as évektől tett szert nagy népszerűsége a Harvard kutatóinak hatására (Moran 2005, 225.), és információhiányos elemzéseknél mindmáig generális eljárásnak tekinthető (Nemes Nagy 2005b, 43.). Williamson munkájában is azért kerül előtérbe – egyfajta „szükségmegoldásként” –, mert a longitudinális vizsgálatokhoz szükséges megbízható és hosszú időt átfogó adatok nemzetközi léptékben nem álltak a szerző rendelkezésére. A módszer

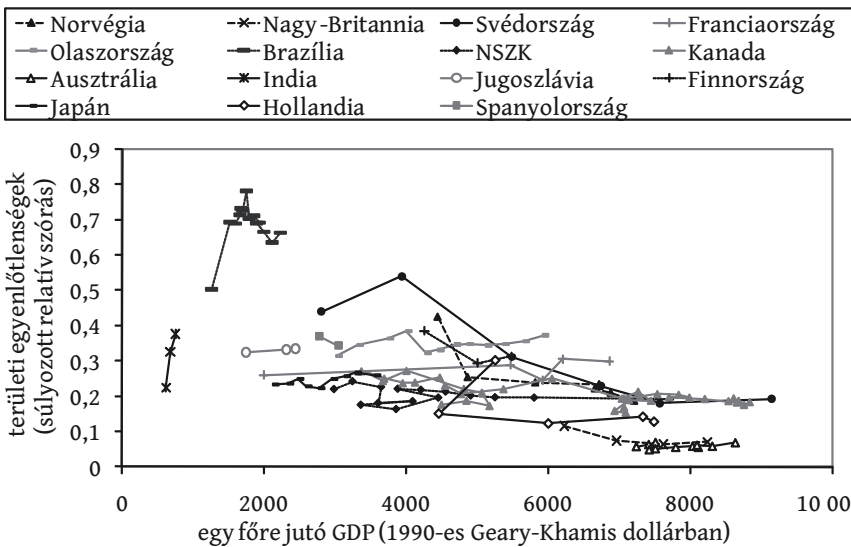


ugyanakkor két komoly kérdést is fölvet: egyrészt, hogy az egyes országok belső folyamatainak longitudinális, illetve különböző országcsoportok állapotának keresztmetszeti vizsgálata során ugyanaz a tendencia rajzolódik-e ki. Másrészt, hogy amennyiben igen, az okok, „mozgatórugók” szempontjából értelmes analógiát feltételezhetünk-e a kettő között. Moran (2005) ennek kapcsán Gaglianinak (1987) a Kuznets-görbére vonatkozó gondolatát idézi:

*„A rendelkezésre álló keresztmetszeti pontdiagram akár tökéletesen illeszkedhet is egy 45°-ban emelkedő vonalra, miközben minden ország csöndben egy 45°-ban lejtő vonal mentén halad” (Gagliani 1987, 323.).*

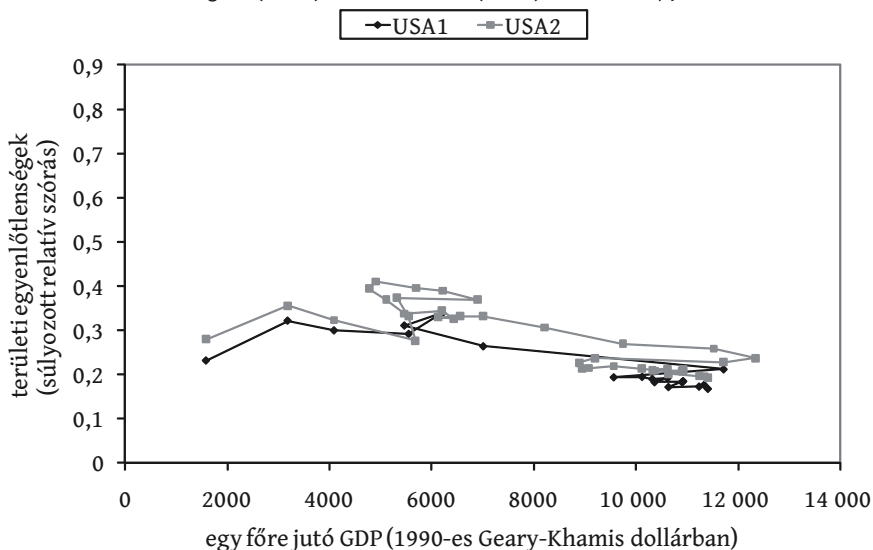
Ezeket a problémákat Williamson is fölvetette alapmunkájában, és a kiterjedt keresztmetszeti vizsgálatok mellett az Egyesült Államok regionális adataira alapozva egy longitudinális elemzést is végrehajtott. Az eredmények fényében (a számsorok által jelzett tendenciák vélelmezett hasonlóságai alapján) arra a megállapításra jutott, hogy mindkét vizsgálat a nemzeti fejlődés és a regionális egyenlőtlenségek közti szabályszerű kapcsolat meglétére utal, mégpedig a „fordított U-hipotézissel” összhangban (Williamson 1965, 44). Ez azonban egyfelől nem feltétlenül jelenti ok-okozati analógia meglétét, másfelől Williamson következtetéseit egyetlen ország, az USA longitudinális adatsoraira alapozta. Adódik tehát a kérdés: a többi ország belső tendenciái mennyiben követik az ábra által sugallt generális összefüggést? A kérdés eldöntése érdekében az eredeti tanulmányban szereplő államokat szórásdiagramokon ábrázoltam (4. és 5. ábra).

4. ábra: Az egy főre jutó GDP és a területi egyenlőtlenségek kapcsolata Williamson keresztmetszeti vizsgálati mintájának 15 országában (az USA nélkül)



Forrás: Saját szerkesztés Williamson (1965), 25–26. Williamson (1965), 47. (területi egyenlőtlenségek) és Maddison (2009) (egy főre jutó GDP) alapján.

5. ábra: Az egy főre jutó GDP és a területi egyenlőtlenségek kapcsolata az USA-ban a régiók (USA1) és az államok (USA2) adatai alapján



Forrás: Saját szerkesztés Williamson (1965), 25–26. Williamson (1965), 47. (területi egyenlőtlenségek) és Maddison (2009) (egy főre jutó GDP) alapján.

Az eredmények alapján a 16 vizsgált ország közül 8 (Norvégia, Nagy-Britannia, Svédország, Brazília, India, Finnország, Jugoszlávia és az USA) adatai vannak többé-kevésbé összhangban az általános összefüggéssel. Ha figyelembe vesszük, hogy ebből Indiát, Jugoszláviát és Finnországot mindössze 3-3 pont reprezentálja, az arány még kedvezőtlenebb. A generális összefüggéshez képest különösen érdekes Hollandia helyzete (amelynek görbéje a II. világháborús gazdasági visszaesés miatt nem is halad egységesen „jobbra”), valamint Olaszországé, Japáné és Kanadáé, amelyek pályája sokkal inkább hullámzó, semmint szabályszerűen emelkedő-süllyedő ívet követ. A fenti eredmények arra hívják föl a figyelmet, hogy egyes országok, országcsoportok esetében a fejlettség és a területi egyenlőtlenségek kapcsolata más összefüggést mutathat, mint amit Williamson alaphipotézise sugall (erről részletesebben l. a 3.1.2. fejezetet).

## Williamson hipotézisének utóélete – kiegészítések az alapkoncepcióhoz

Miként az előzőekben láthattuk, az utókor kissé felületesen vette át Williamson egyes megállapításait (például a görbe alakjának kérdését), és csekély figyelmet szentelt a hipotézis módszertani, elméleti korlátainak. A koncepció legfontosabb alapvetései azonban széles körben ismertté váltak, és megter-

mékenyítő hatással voltak a területi kutatásokra. Az egyszerűen interpretálható, sokat mondó (és az empirikus vizsgálatok szempontjából sokat ígérő) hipotézis érvényességét első közlése óta számos kutató vizsgálta különböző országok példáján, különböző időszakokra vonatkozóan. Eredményeik több ponton finomították, kiegészítették az eredeti koncepciót. A fontosabb megállapításokat az alábbiakban csoportosítva mutatom be, aszerint, hogy az eredeti koncepció mely elemére reflektálnak.

### ***A görbe jobb oldali ága***

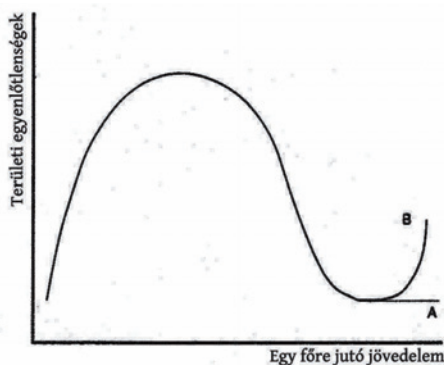
Williamson hipotézise az 1960-as évek elejével véget érő adatsorokra épült, amelyek alapján a szerző a „*fejlettség legmagasabb szintjén tartós kiegyenlítetttség, csekély tagoltságot*” valószínűsített (Nemes Nagy 2009, 321.). A rá következő évtizedekben azonban egyre többen vetették föl annak gondolatát, hogy a fejlettségi szint növekedésével a görbe másféleképpen folytatódhat. Ezt elsőként William Alonso fogalmazta meg elnöki beszámolójában a *Papers of the Regional Science Association* c. folyóirat hasábjain, tizenöt esztendővel Williamson alapművének megjelenése után. Alonso a regionalista munkákban nagy hírnévre szert tett „haranggörbék” – köztük a Williamson-görbe – jobb oldali ágának lehetséges jövőbeli alakulását fejtegetve írta a következőt:

*„Az egy főre jutó jövedelmek regionális kiegyenlítődése az Egyesült Államokban az ország földrajzi régiói, valamint városi és nem városi térségei között is lendületesen folytatódik. Még az is lehetséges, hogy a Napfényöv és a Zúzmaraoöv egy főre jutó jövedelmi görbéje nem áll meg a kiegyenlítődéskor, hanem éppenséggel keresztezheti egymást: hiszen megállapítást nyert, hogy Atlanta egy főre jutó jövedelme a létfenntartási költségekhez mérten már magasabb New Yorkénál. Vajon a regionális egyenlőtlenség görbéje újból emelkedni fog?”<sup>9</sup> (Alonso 1980, 12.)*

Alonso fölvetése nem empirikus elemzéseken nyugszik, hanem a reálfolyamatok intuitív értelmezésén. Ráadásul nem határozott kijelentésről, „csak” egy bizonytalan ötletről van szó. A tudományos szempontból újszerű és rendkívül érdekes fölvetés ugyanakkor jól mutatja, hogy a Williamson alapműve óta eltelt évtizedek tendenciái a kutatókat az eredeti modell leszálló ágának átgondolására ösztönözték. Ez az empirikus vizsgálatokat is új irányba terelte, és az évtized végére már egy aprólékos számításokon alapuló elemzés foglalkozott a kérdéssel, Orley M. Amos, Jr. tollából.

Amos az USA 50 államának 1969 és 1983 közötti jövedelmi adatsorait vizsgálva jutott arra a megállapításra, hogy „*a regionális egyenlőtlenség növekszik a fejlődés későbbi szakaszaiban*” (Amos 1988, 565.). Ez a „fordított U-modell” átrajzolását is szükségessé tette: a görbe jobb oldala egy helyi minimummal, majd egy ezt követő, fölfelé ívelő szakasszal egészült ki (6. ábra). A szerző az új tendenciát „*a gazdasági tevékenység struktúrájának alapvető és szisztematikus változásá-*

6. ábra: Amos görbéje az egy főre jutó jövedelem és a területi egyenlőtlenségek kapcsolatáról



*Megjegyzés: Az „A” betű a Williamson alaphipotézise alapján várható tendenciát mutatja, a „B” pedig Amos empirikus vizsgálatainak eredményét*

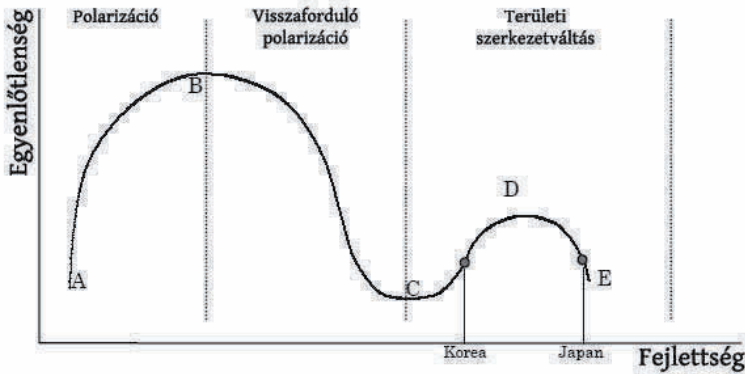
Forrás: Amos (1988), 553.

ra, például a szuburbanizáció fokozódására és a szolgáltatás alapú gazdaságba történő átmenetre”, lényegében a posztfordi átmenet következményeire vezette vissza. Ezzel összhangban külön felhívta a figyelmet a „regionális növekedés megmagyarázatlan tényezőinek létezésére” (Amos 1988, 565.).

Bár Amos az aprólékos statisztikai háttérmunka ellenére meglehetősen óvatosan fogalmaz írásában, eredményei komoly lökést adtak a problémakör vizsgálatának. Mivel fény derült arra, hogy Williamson népszerűvé vált koncepciója „nincs befejezve”, a fejlettség és a regionális egyenlőtlenségek kapcsolatának tanulmányozása újból rendkívül izgalmas kérdéssé vált. Az idő múlásával további országokban is kimutatták a magas fejlettségi szinten bekövetkező újbóli divergens trendet, sőt azt is, hogy ezt egy átmeneti időszakot követően megint kiegyenlítőds követi. Lee (2004) tanulmányában arra a megállapításra jut, hogy az ezredfordulóra már Dél-Koreában is megindult az az „új divergencia”, amelyet Amos a nyolcvanas évek végén az USA-ban kimutatott, Japán pedig ugyanekkorra már az újbóli konvergencia szakaszába lépett (7. ábra). Ezcurra és Rapún (2006) 14 nyugat-európai ország 1980–2002 közötti adatsorai alapján lényegében ugyanezt a tendenciát, a magas fejlettség mellett újból bekövetkező divergenciát, majd az ezt felváltó konvergenciát tárja föl.

A két tanulmány közül Lee (2004) foglalkozik részletesebben a „másodlagos fordított U” kialakulásának okaival. Ő a spontán gazdasági folyamatokra fekteti a hangsúlyt. Véleménye szerint, amely egybevág Amoséval, a posztfordi gazdaság kiépülése új húzóágazatok megjelenésével jár együtt, amelyek területi szerkezete eltér a fordii ágazatokétól. Ez új gazdasági centrumok kialakulásával és fejlődésével jár együtt, ami megbontja a korábban kialakult, viszonylag homogén fejlettségi térszerkezetet, regionális divergenciát eredményez. Idővel aztán a

7. ábra: A fejlettség és a területi egyenlőtlenségek kapcsolata Dél-Koreában és Japánban



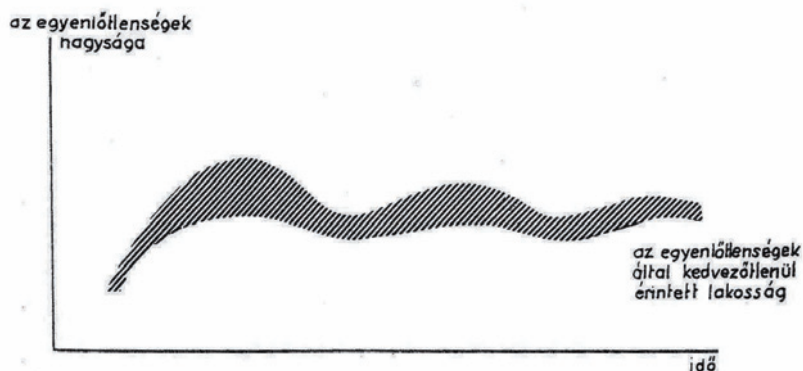
Forrás: Lee (2004).

többi körzet is egyre jobban részesül a gazdasági struktúraváltás előnyeiből, ami a területi egyenlőtlenségek csökkenéséhez vezet.<sup>10</sup>

E helyütt érdemes említést tennünk egy olyan tanulmányról is, amelynek szerzője ugyan egyáltalán nem hivatkozik Williamson modelljére, de megjegyzései logikai szempontból Lee (2004) és Ezcurra–Rapún (2006) – valamint Nemes Nagy (1980) későbbiekben ismertető – eredményeihez kapcsolhatók. Lackó László (1986) munkájáról van szó, amelyben a területi egyenlőtlenségek alakulását nem egy vagy két fordított U alakú görbe írja le, hanem egy időben csökkenő amplitúdójú – tetszés szerint akár fordított U-görbék sorozataként interpretálható – hullámvonal (8. ábra). A sajátos modell nemcsak grafikai, de logikai tekintetben is átfogóbb a korábban taglalt munkáknál. Míg Williamson döntően az ipari forradalom kibontakozására és kiteljesedésére összpontosítva körvonalazza a maga egymaximumú haranggörbéjét, Amos (1988) és követői pedig immár – a posztfordi átmenet hatásait is beemelve kettős haranggörbéről értekeznek, Lackó (1986) Kondratyev cikluselméletére alapozva lényegében minden gazdaságfejlesztési ciklushoz egy-egy haranggörbét rendel. Ez a megközelítés elméleti szempontból a Williamson-hipotézis korlátlan időbeli kiterjesztésére ad lehetőséget.

Összességében azt mondhatjuk, hogy a „fordított U-modell” jobboldali ágát vizsgáló kutatások jelentős kiegészítésekkel járultak hozzá a koncepció tökéletesítéséhez. Minthogy azonban ezek az új tendenciákat olyan faktorokkal magyarázzák, amelyek levezethetők a Williamson által kulcsfontosságúnak tekintett négy hatótényezőből,<sup>11</sup> az alapgörbe futását meghatározó okok tekintetében megerősítik az amerikai közgazdász eredeti megállapításait.

8. ábra: A területi egyenlőtlenségek változásának időbeli modellje



Forrás: Lackó (1986), 208.

## Az alapgörbe alakja és alternatív görbék

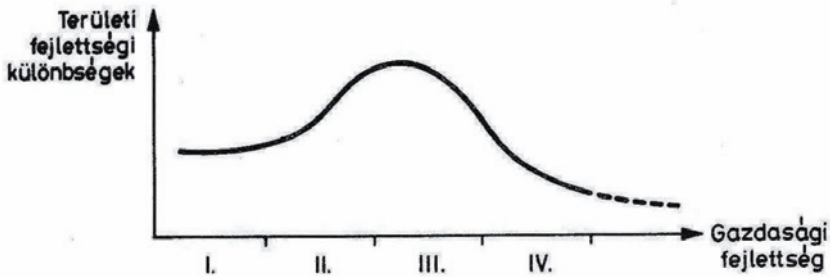
A Williamson-görbe időbeli meghosszabbításával foglalkozó tanulmányokkal párhuzamosan olyan elemzések is kezdtek megjelenni, amelyek nem új kiegészítésekkel gyarapították a problémakörrel meglévő tudásunkat, hanem magát az alapgörbét módosították.

Nemes Nagy József (1973, 1980, 1987) 27 ország jövedelem típusú mutatójának regionális adatsorai alapján a „fordított U-görbe” alakját és egyes szakaszainak magassági pozícióját is módosította (9. ábra). Az aszimmetrikussá váló ábra azt a megállapítást juttatja érvényre, hogy a magasan fejlett országokra szignifikánsan kisebb területi egyenlőtlenségek jellemzőek, mint az elmaradottakra. Ennek elméleti értelmezéséhez a szerző a gazdasági fejlődés folyamatát négy szakaszra osztja, melyek lényegében a Rostow (1960) modelljében szereplő gazdaságfejlődési szakaszoknak felelnek meg:

„Időben a modell I. szakasza a prekapitalista időszak területi gazdasági viszonyait generalizálja; a második szakasz a kapitalista nagyipar kibontakozásának, a nagy területi koncentrációk kialakulásának időszaka. A III. szakaszban, a tőkés termelési viszonyok teljes uralomra jutása után megkezdődik az éles fejlettségi és strukturális dualizmus spontán és az állami gazdaságpolitika által befolyásolt csökkenése. Ez utóbbi faktor a IV. szakaszban az állammonopolista kapitalizmusban kialakuló regionális politikával tovább erősíti a kiegyenlítődést” (Nemes Nagy 1987, 157.).

A fenti interpretációból a következő összefüggés tűnik ki: a prekapitalista időszakban állami beavatkozásról regionális értelemben nem beszélhetünk, így érdemi területi különbségek léteznek – még akkor is, ha ezek messze el-

9. ábra: A regionális fejlődés módosított modellje a gazdaságfejlesztési szakaszok feltüntetésével



Forrás: Nemes Nagy (1987), 157.

maradnak a térben erősen koncentrált nagyipar által életre hívott diszparitásoktól. A negyedik szakaszban azonban a területi kiegyenlítést tudatos állami politika szolgálja (jelentős intézményi és pénzügyi háttérrel), így a kezdetinél alacsonyabb regionális egyenlőtlenségek elérésére van lehetőség.

A Williamson-hipotézis rostowi gazdaságfejlesztési szakaszokkal való direkt összekapcsolása Nemes Nagy József tanulmányának érdekes újítása. Ez a megoldás bizonyos szempontból kézenfekvőnek tűnhet, hiszen Williamson is a „nemzeti fejlődés folyamatáról” és a fejlődés „korábbi”, „későbbi” szakaszairól beszél írásában. Tényszerűen megállapítható ugyanakkor, hogy ő a Rostow-modellt és annak szakaszait nem említi, csak a Kuznets-féle jövedelmi osztályokat. Figyelembe véve azonban, hogy Kuznets, Rostow és Williamson koncepciója egyaránt az anyagi termelés és a jövedelem növekedése mentén értelmezi a fejlődést, összekapcsolásuk elméleti szempontból – a pozitívizmus szemléleti rendszerén belül – érthetőnek tűnik.

Habár az ábra aszimmetrikussága és a modell gazdaságtörténeti szakaszokkal való direkt összekapcsolása fontos újdonság, a szerző – a Williamson-alaphipotézis szellemiségét idéző módon, a problémakör többi kutatójával összhangban – egyetlen görbével generalizálja a gazdasági fejlettség és a területi egyenlőtlenségek kapcsolatát (igaz, a szövegben említést tesz a kapitalista és szocialista országok eltérő jellemzőiről) (Nemes Nagy 1987). Azonban bizonyos mértékig ezzel a „hagyománnyal” is szakít egy másik elemző: Junius (1996) arra a megállapításra jut, hogy a korábban iparosodott országokban a görbe sokkal kevésbé „markáns”, maximuma sokkal kisebb, mint a később industrializálódó államokban. Ennek oka a szerző szerint abban rejlik, hogy a korán iparosodott (zömmel európai) államokat az induszt-

rializáció kezdetén a népesség relatíve kiegyenlítettebb térbeli eloszlása jellemezte, miközben a szállítási költségek magasak voltak, ami szintén nem kedvezett a gazdaság nagyfokú térbeli koncentrálódásának. A fejlődő országokban viszont a lakosság területi eloszlása sokkal szélsőségesebb (az egykori gyarmati területeken például jórészt néhány kikötőváros agglomerációjában összpontosul), és a megkésett iparosodás immár a globálisan lecsökkent szállítási költségek időszakában játszódik le, ami a területi koncentrálódásnak, ezen keresztül a markáns regionális fejlettségi divergenciának kedvez (Junius 1996, 24–26.).

Más logika alapján, de két különböző görbe jelenik meg Davies és Hallett (2002) munkájában is. A szerzőpáros nem a korán és későn iparosodó országok között tesz különbséget, hanem – inkább teoretikus jelleggel – a markáns regionális politikával jellemezhető, illetve azzal nem rendelkező országok idealizált görbéit vázolja föl és hasonlítja össze. Fontos, hogy eszmefuttatásuk nem valós államok empirikus adatsoraire, hanem fiktív megfigyelési egységek fiktív adataira vonatkozik. Elméleti jelentősége mégis nagy: felhívja a figyelmet arra, hogy a görbe maximuma sokkal kisebb, jobboldali ága pedig gyorsabban „ereszkedik le” a területi kiegyenlítettséget tükröző nulla érték közelébe az aktív (főként pedig a proaktív) területi politikával rendelkező országokban. Ami viszont még ennél is fontosabb, az maga a szemléleti megközelítés: a két eltérő görbe megalkotása azt sugallja, hogy az erős és gyenge regionális politikával bíró államok területi folyamatai logikájukban is eltérőek, így még szemléltető-generalizáló jelleggel sem írhatók le egyazon görbével.

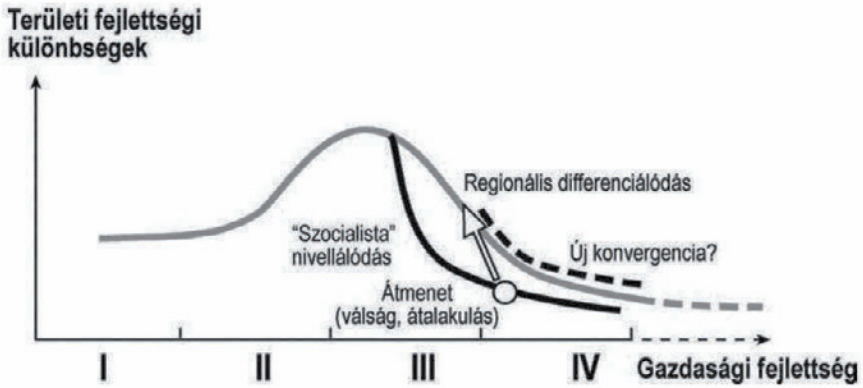
Azzal a szemlélettel, amely szerint a területi folyamatok szabályszerűségei univerzálisan leírhatók egyetlen görbével, azok a tanulmányok is szakítanak, amelyek egy-egy speciális országcsoport folyamatainak leírásakor sajátos „görbék” vázolnak föl. Ezek közé tartozik Nemes Nagy József (2005a) tanulmánya, amely az „átmeneti”, európai posztoszocialista országok esetében értékeli a fejlettség és a területi egyenlőtlenségek kapcsolatát. A vizsgált téma önmagában is rendkívül érdekes, ugyanis Williamson hipotézisének megfogalmazásakor – a „harmadik utas” politikát folytató Jugoszlávia kivételével – egyetlen szocialista ország regionális jövedelmi viszonyairól sem rendelkezett idősoros adatokkal. Ezzel együtt úgy gondolta, koncepciójának főbb szabályszerűségei feltehetően a Szovjetunióra is érvényesek lehetnek (Westlund 2000, 9–10.).

Nemes Nagy József elemzésében egy olyan „posztoszocialista görbe” körvonalazódik, amely alapvonásaiban valóban nagyon hasonlít Williamson eredeti görbéjéhez, ám nem elhanyagolható sajátosságokat is mutat (10. ábra). Az utóbbiak lényege, hogy ezeket az országokat a területi kiegyenlítődség megindulása után sokkal erősebb konvergencia jellemezte („szocialista nivellálódás”), mint a hasonló fejlettségi szinten álló kapitalista államokat. A görbe jobb oldala ennek alapján jóval meredekebb, mint az alapmodell esetében.

Ez a látszólag pozitív jellemvonás valójában ellentmondásos alapokon nyugodott. Egyrészt a háttérben nem annyira az elmaradott térségek felzárkózása,



10. ábra: A gazdasági fejlettség és a területi egyenlőtlenségek kapcsolata a volt szocialista országokban („a poszt szocialista görbe”)



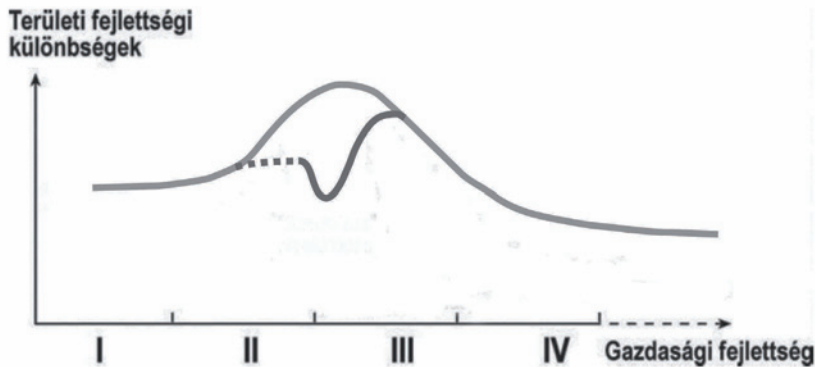
Forrás: Nemes Nagy (2005a), 6. ábra

mint inkább „lefelé nivelláltsága” húzódott. Másrészt, míg a kapitalista államokban a szolgáltatászektor előretörése képezte a területi konvergencia fő hajtóerejét, itt „a viszonylagos kiegyenlítetttséget a túldotált – több országban a nemzetközi eladósodás árán finanszírozott – termelőágazatok (nehézipar), a tömegtermelés, a nivellált bér- és jövedelemviszonyok eredményezték elsődlegesen” (Nemes Nagy 2009, 327.).

Mivel a szocialista rendszer összeomlása e piacidegen megoldások végét is jelentette, a rendszerváltozás erőteljes regionális differenciálódással járt együtt. Habár a statisztikai adatok alapján egyelőre nem beszélhetünk e divergens trend befejeződéséről, a szerző éppen Amos (1988) nyomán veti föl annak elméleti lehetőségét, hogy miként a legfejlettebb államokban is konvergencia követte a posztfordi váltásból fakadó divergenciát, úgy – a gazdasági viszonyok stabilizálódásával – a poszt szocialista államokban is van esély egyfajta „új konvergencia” megindulására.<sup>12</sup>

A williamsoni alaphipotézistől eltérő összefüggésre mutat rá Gyuris (2009) Kínáról szóló tanulmánya is, amely Nemes Nagy (2005a) „poszt szocialista modelljének” logikáját követi (11. ábra). Az elemzés a Mao-korszakra vonatkozóan a „szocialista nivellálódás” sajátos kínai típusát azonosítja, amelyet később, a gazdasági reformok idején előbb konvergencia, majd divergencia követ. A kínai „szocialista nivellálódás” lényegi vonása, hogy a gazdasági fejlettség és a területi egyenlőtlenségek kapcsolatát jelző alapgörbe meredeken emelkedő baloldala gyakorlatilag hiányzik, helyett a diszparitások jó ideig a korábbihoz hasonló szinten stagnálnak. A jelenség oka, hogy Kínában – a kelet-európai országoktól eltérően – még a nagyipar érdemi kibontakozásának kezdete előtt, félféudális viszonyok között került sor a szocialista politikai

11. ábra: A Williamson-görbe posztoszocialista változatának sajátos érvényesülése Kínában



Megjegyzés: Szaggatott sötétszürke vonallal a Mao-korszak „szocialista nivellálódási” trendje, folytonos sötétszürke vonallal a nyitás utáni konvergencia, majd „regionális differenciálódás”, világosszürke színnel pedig a Nemes Nagy (1987) által módosított görbe látható.

Forrás: Gyuris (2009), 13.

fordulatra. Az állami politika nivelláló hatása így nem egy már meglévő, erősen koncentrált térszerkezet „oldásában” nyilvánult meg, hanem abban, hogy a szovjet mintára végrehajtott erőteljes nehézipari fejlesztések idején sikerült elkerülni a területi egyenlőtlenségek kiéleződését (Gyuris 2009, 10.).<sup>13</sup>

A „kínai görbe” legérdekesebb sajátosságát azonban az 1978 utáni gazdasági reformok hatására bekövetkező átmeneti markáns konvergencia képezi. Ez teljesen ellentétes a kelet-európai posztoszocialista országok rendszerváltás utáni tapasztalataival. A jelenség oka valójában nem annyira a kínai átmenet sajátosságai, mint inkább az ország gazdasági térszerkezetében keresendő. A gazdasági nyitás után ugyanis nem a korábban legfejlettebb északkeleti, nehézipari tartományok előnye növekedett tovább, hanem a külföldi tőke számára elsőként megnyitott délkeleti provinciák indultak gyors fejlődésnek, amelyek így elkezdtek lefaragni tetemes hátrányukat. Ez a tendencia kezdetben regionális konvergenciához vezetett. Amikor viszont a „hátról induló” délkeleti tartományok utolérték, sőt lehagyták a korábbi éllovasokat, fejlődésük immár a területi divergencia irányába hatott (Gyuris 2009, 11–12.).<sup>14</sup>

Érdekesség, hogy bár a kínai területi statisztikák alapján egyelőre nem látszik a nyitás utáni regionális differenciálódás vége, a tanulmány – Nemes Nagy (2005a), végeredményben pedig Amos (1988) nyomán – mégis az „új konvergencia” leendő bekövetkeztét sugallja. Ez a jelenség jól tükrözi, milyen erős szemléleti hatást gyakoroltak egymásra azok a munkák, melyek akár erősen különböző elméleti alapról indulva fogalmaztak meg kiegészítéseket a williamsoni alapmodellhez.

## A Williamson-modell változó megítélése

A fentiekben áttekintettem azokat a kutatásokat, melyek az újabb évtizedek gazdasági tendenciáinak, illetve egyes nagytérsegek folyamatainak vizsgálata alapján kiegészítették vagy módosították a „fordított U-alapgörbét” – sőt, esetenként szükségesnek tartották alternatív haranggörbék fölvezetését. Ezek a Williamson-hipotézis kapcsán kibontakozó vizsgálatok egyrészt az alapkoncepció érdekességét, mindmáig meglévő tudományos relevanciáját bizonyítják. Másrészt tapasztalhatjuk, hogy Williamson megállapításait minden tanulmány a nagy elődöknek kijáró „kötelező tisztelettel” kezeli: az alapmodell létjogosultságát és jelentőségét senki nem vitatja.<sup>15</sup> Harmadrészt viszont az eredeti hipotézishez fűzött utólagos kiegészítések nyilvánvaló lenyomatát adják annak a – tudománytörténeti kérdésekben természetes – folyamatnak, amelynek során a williamsoni alapgondolat megítélése komoly változásokon ment keresztül.

Az utóbbi jelenség megragadásához és értelmezéséhez Moran (2005) tanulmányát célszerű segítségül hívnunk. A beszédes című (*Kuznets fordított U-görbe hipotézise: Egy társadalmi-gazdasági törvény felemelkedése, hanyatlása és töretlen jelentősége*) cikk azt a kérdést járja körül, hogyan változott az idők során Simon Kuznets társadalmi egyenlőtlenségekre vonatkozó „fordított U-görbéjének” megítélése a társadalomtudósok körében. Moran megállapítása szerint Kuznets rendkívül óvatos hipotézise (amelyről maga jelentette ki az 1955-ös alapmunkában, hogy „talán 5%-ban empirikus információ és 95%-ban spekuláció”) alapszik) (Kuznets 1955, 26.) többszöri újraértelmezésen ment keresztül.

1. Az első szakasz az alapmű megjelenésétől az 1970-es évek végéig tartott. Ekkoriban a Kuznets-hipotézist – megfogalmazójának intellemei ellenére – kétségbevonhatatlan társadalmi törvényként kezelték, amelynek érvényességét kutatók sokasága erősítette meg újból és újból, számtalan tanulmányban. Miképpen Moran (2005) Latour és Woolgar (1986) szavaival élve fogalmaz, a hipotézis „fekete dobozzá” vált: a kutatótársadalom figyelmen kívül hagyta, hogy Kuznets megállapításai konkrét, egyedi esetekre vonatkoznak, és időtől, kontextustól függetlenül érvényes, univerzális igazságként tekintett rá (Moran 2005, 214.).
2. A második szakasz az 1980-as években vette kezdetét. Az empirikus kutatások nyomán egyre több olyan eredmény látott napvilágot, amely nem volt teljesen összhangba hozható az eredeti hipotézissel. A szakemberek így különféle kiegészítéseket toldottak Kuznets alapgondolatához, és több ponton módosították azt. Ezzel együtt a Kuznets-görbét továbbra is jelentős elméleti konstrukciónak tartották, egyetemes érvényessége és törvényszerű volta azonban megkérdőjeleződött.

3. A harmadik szakasz a kilencvenes évek második felétől datálható. Ez végképp lezárta azt a korszakot, amelyben a kutatótársadalom részéről egyöntetű elismerés fogadta a Kuznets-görbét. Az új szakaszt azonban nem a koncepció végletes elutasítása jellemzi, hanem gondolati pluralizmus, amelyben szinte minden szerző másképpen interpretálja Kuznets hipotézisét. Az utóbbi érzékeltetésére Moran hatásosan választ három eltérő szakirodalmi megállapítást:
- „(E) tanulmány megállapításai átfogó igazolását adják Kuznets hipotézisének” (Randolph–Lott 1993).
  - „A Kuznets-hipotézis empirikus jelentősége [...] sok országot átfogó összevetésben továbbra is bizonytalan” (Ram 1997).
  - „A Kuznets-görbe fikció” (Rodrik 1998).<sup>16</sup>

Amennyiben a Williamson-hipotézishez kapcsolódó szakirodalmat Moran fenti megállapításai alapján tekintjük át, több érdekes észrevételt tehetünk. Az egyik, hogy Williamson fölvetését soha nem misztifikálták annyira, mint Kuznetsét. Jellemző, hogy Alonso korábban idézett 1980-as elnöki beszámolója is rendkívül körültekintően fogalmaz a társadalomtudományi „haranggörbék”, köztük Williamson hipotézise kapcsán:

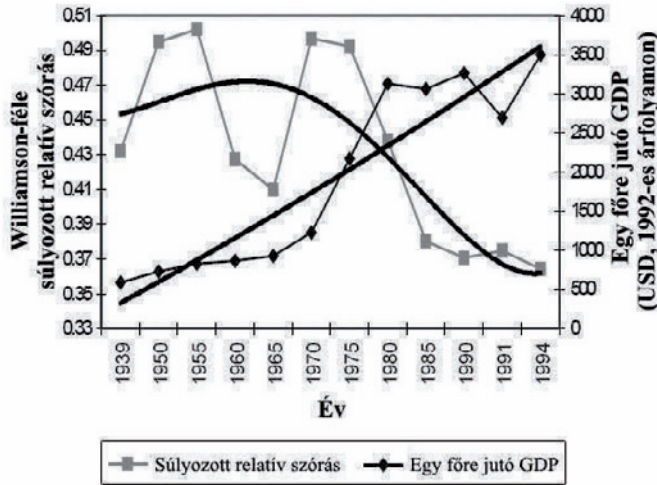
*„Az öt harang alakú görbe [...] nem a történelem vastörvénye. Ezek csupán stilizált tények, egy hasznos meglátás, amely érdekes kérdéseket vethet föl”*  
(Alonso 1980, 15.).

Kétségtelen persze, hogy egyes tanulmányok az indokoltnál nagyobb elszántsággal láttatják empirikus eredményeikben a Williamson-hipotézis igazolását. Jellemző példa erre Haddad–Hewings–Baer (1999) munkája, amely Brazília regionális fejlettségi különbségeit elemzi. A szerzők a meglehetősen hektikus lefutású egyenlőtlenségi ténygörbe mellé – nem túl meggyőzően – a „fordított U-görbét” is berajzolják (12. ábra), nyilvánvalóan azzal a szándékkal, hogy az előbbibe „belelátassák” a Williamson-féle összefüggést.

A Williamson-hipotézisről ezzel együtt sem találunk olyan kategorikus, szinte misztifikáló kijelentéseket a szakirodalomban, mint amilyeneket Moran citál a Kuznets-görbe kapcsán. Az utóbbiról olyanokat (is) olvashatunk, hogy „a fejlődés egyfajta »vastörvénye«” lenne (Srinivasan 1977, 15.), egyesek pedig egyenesen „Kuznets-törvénynek” (Sundrum 1990, 78.) hívják. Sőt, arra is akad példa, hogy a Kuznets-hipotézis által leírt összefüggést kissé fellengzősen „köztudomású” dolognak nevezik (Lantican–Gladwin–Seale 1996, 243.).<sup>17</sup> A másik tanulság, hogy Williamson fölvetését nemcsak a végletesen elfogult dicséretetek kerülték el, de megsemmisítő bírálatok céltáblájává sem vált. Senki nem illette durva kritikával, miként Rodrik (1998) Kuznets ötletével tette, egyszerűen „fikciónak” nevezve azt.

Az a tény, hogy a területi kutatók számtalan kiegészítést fűztek a Williamson-hipotézishez, ám mondanivalójának lényegét soha nem kérdőjelezték meg, azt jelzi, hogy a koncepciót mindvégig radikális kilengésektől mentes kritikai közeg vette körül. Persze joggal vetődik föl a kérdés, hogy ez minek volt köszönhető.

12. ábra: Az egy főre jutó GDP és területi egyenlőtlenségeinek alakulása Brazíliában 1939–1994 között



Forrás: Haddad-Hewings-Baer (1999), 101.

Arra, hogy a koncepció a kutatótársadalom szemében miért nem lényegült át kétségbevonhatatlan igazsággá, „fekete dobozzá”, véleményem szerint Moran (2005) tanulmánya alapján találhatjuk meg a választ. Ő Yonay (1998) észrevételéhez nyúl vissza, miszerint egy megállapítás nem válik „fekete dobozzá” pusztán attól, hogy elismerik az érvényességét, s utána „félreteszik”. Az átlényegüléshez arra van szükség, hogy a megállapítás egy olyan nagyobb rendszer részévé váljon, amely huzamosan tudja használni, anélkül, hogy rászorulna ennek indoklására. Moran arra mutat rá, hogy a Kuznets-görbe esetében ez a „nagyobb rendszer” a második világháború után az 1970-es évek elejéig fennálló fejlesztésorientált szemlélet volt, amely a tudományos és a politikai szférát is uralta (Moran 2005, 216.). Kuznets hipotézise elméletileg beleillett a fejlődési modellek gondolatmenetébe, a korabeli empirikus vizsgálatok igazolni látszottak az érvényességét (u. o., 217.), a fejlesztéspárti politikusoknak pedig újabb adut adott a kezébe, hiszen azt sugallta: a fejlődés elkerülhetetlen mellékhatását képező társadalmi egyenlőtlenségeket éppen a további fejlődés fogja automatikusan letörni (u. o., 219.).

Az, hogy a Kuznets-görbe megkérdőjelezhetetlensége az 1970-es években véget ért, Moran felfogásában ugyanezzel függ össze, nem pedig a hipotézisnek ellentmondó kutatási eredmények fölhalmozódásával, ilyenből ugyanis már korábban is volt bőven, csak nem szenteltek nekik komoly figyelmet (u. o., 225.). A hetvenes évek végére a fordí korszak fejlesztésorientált szemléletének pozíciói meggyengültek; koncepcióinak megvalósítása a fejlődő világban sok esetben nem vezetett eredményre az egyenlőtlenségek csökkentése

terén, ugyanakkor további társadalmi, politikai feszültségeket generált (u. o., 221.). Az új posztfordi világ tudományos és politikai „zászlóvivői” épp ezért elutasították a fejlesztésközpontú felfogást. Így fokozatosan megszűnt az a közeg, amelyben a Kuznets-görbe „fekete dobozként” tudott „működni”. Megnyílt az út a modellre irányuló tudományos kritika előtt.

Megítélésem szerint Williamson hipotézise alapvetően azért nem vált (és nem is válhatott) „fekete dobozzá”, mert „túl későn” látott napvilágot. Az a fejlesztéspárti közeg, amelybe a koncepció kétségtelenül beleillett,<sup>18</sup> és amelyben megkérdőjelezhetetlen igazsággá lényegülhetett volna át, azelőtt megszűnt, hogy Williamson gondolatai a kutatótársadalom körében komoly visszhangot válthattak volna ki (miként ahhoz is 5–10 esztendőre volt szükség, hogy Kuznets 1955-ös hipotézisének „csillaga” „felíveljen”) (Moran 2005, 214.).

Másrésről az, hogy a hipotézissel szemben nem fogalmazódtak meg erőteljes kritikai észrevételek, véleményem szerint két dologgal magyarázható. Az egyik magyarázat viszonylag kézenfekvő és könnyen belátható: Williamson föltevéseit számos országra, országcsoportra, különböző időszakokra vizsgálták, és a koncepció lényegében minden esetben jól használhatónak bizonyult. Lehet, hogy az empirikus eredmények fényében többször kiegészítésre szorult, de ezekben az esetekben is fontos módszertani segítséget és reális elméleti keretet adott az elemzésekhez.

Ugyanakkor elképzelhetőnek tartom, hogy a koncepció nem csak ezért nem került a szakmai viták keresztútjába. A helyzet értelmezéséhez figyelembe kell vennünk azt az olykor szinte áthidalhatatlannak tűnő szemléleti (és tudománypolitikai) feszültséget, amely az 1960-as évek végétől a pozitivista és nem pozitivista megközelítések között a geográfiában és a regionális kutatásokban kibontakozott. Az utóbbi három-négy évtizedben komoly támadásokat elszenvedő pozitivista irányzatok föltehetően eleve „nem engedhetik meg maguknak”, hogy egyik alapvető elméleti konstrukciójukkal szemben saját maguk fogalmazzanak meg bárminemű komoly kritikát. Másik oldalról a nem pozitivista irányzatok zöme az egész pozitivista megközelítést elveti. Minthogy ennek okai elvi természetűek (Kitchin 2006) és függetlenek a pozitivista modellek empirikus igazolhatóságától vagy igazolhatatlanságától, ezek az irányzatok kevésbé foglalkoznak az egyes pozitivista konstrukciókkal, köztük a Williamson-hipotézissel. E tudománypolitikai kontextusnak azért tulajdonítok nagy jelentőséget, mert Kuznets görbéje éppoly hasznosnak bizonyult a társadalmi kutatásokban, mint Williamsoné – illetve Williamson koncepcióját legalább olyan sok ponton egészítették ki vagy módosították, mint Kuznetsét. Ehhez képest az utóbbit a maga szakterületén belülről több komoly bírálat érte, az előbbit pedig jószerivel egy sem.

Mindezek fényében úgy vélem, a Williamson-hipotézis utóéletét (is) döntően a tudománypolitikai viszonyok határozták meg. A fejlesztésorientált szemlélet hanyatlása miatt átmenetileg sem válhatott kétségbevonhatatlannak vélt igazsággá, míg a területi kutatások pozitivista és nem pozitivista irányzatai közötti sajátos, fokozatosan elmélyülő ellentét megvédte a komoly, direkt bírálatoktól.

## Összegzés

J. G. Williamson 1965-ös hipotézise, amely az országok fejlettsége és területi egyenlőtlenségei között „fordított U” alakú összefüggést tár föl, a területi kutatások egyik legfontosabb elméleti konstrukciója. Egyszerűsége és könnyű értelmezhetősége révén igen nagy népszerűsége tett szert a szakemberek körében. Módszertani és elméleti korlátai ugyan nem hagyhatók figyelmen kívül, Williamson azonban ezek java részével tisztában volt, és kutatási eredményeinek értelmezésekor igen óvatosan járt el.

Bár az utókor e részletek iránt nem tanúsít komolyabb érdeklődést, a szakemberek kiterjedt kutatásai számos új információval járultak hozzá a koncepció kiegészítéséhez. A közelmúlt folyamatait tanulmányozva a gazdasági fejlettség magas szintjén fellépő újbóli divergens, majd konvergens trendeket mutattak ki. Ez a görbe jobb oldalának másodlagos haranggörbével való kiegészítését, sőt akár hullámvonalszerű meghosszabbítását teszi lehetővé. Más elemzések az alapgörbe alakját, magassági pozícióját finomították, sőt egyes országcsoportok részletes vizsgálatára alapozva új, alternatív görbéket vázoltak föl.

Mindezek fényében megállapítható, hogy a Williamson-hipotézis nagy hatású, tudományos értelemben mindmáig „izgalmas” koncepció, amelyet megfogalmazásától kezdve végig egészséges kritikai légkör vett körül. Korának sajátos tudománypolitikai kontextusánál fogva ugyan átmenetileg sem válhatott a fejlesztésorientált iskola dicsőített alapigazságává, ám a területi kutatásokat belsőleg megosztó szemléleti feszültségek – sajátos módon – a kemény, direkt támadásoktól is megóvták.

## Jegyzetek

- 1 Értelmszerűen egy adott ország régióiról van szó (a szerző megjegyzése).
- 2 Erre példaként – a teljesség igénye nélkül – l. Alonso 1980, Nemes Nagy 1987, Amos 1988, Junius 1996, Nemes Nagy 1998, Haddad–Hewings–Baer 1999, Davies–Hallet 2002, Kim 2003, Lee 2004, Meyer–Lackenbauer 2005, Nemes Nagy 2005a, Petrakos–Rodríguez–Pose–Rovolis 2005, Ezcurra–Rapún 2006, Szórfi 2007, Dimou 2008, Gyuris 2009, Nemes Nagy 2009, Ayuda–Collantes–Pinilla 2010.
- 3 Williamson tanulmányában a területi egyenlőtlenségek színimimájaként használja az Észak–Dél-ellentét kifejezést (Williamson 1965, 3.).
- 4 Ezek Ausztrália, Új-Zéland, Kanada, Nagy-Britannia, az USA, Svédország, Finnország, Franciaország, az NSZK, Hollandia, Norvégia, Írország, Chile, Ausztria, Puerto Rico, Brazília, Olaszország, Spanyolország, Kolumbia, Görögország, Jugoszlávia, Japán, a Fülöp-szigetek és India.
- 5 Ennek oka, hogy 16 országról állnak rendelkezésére időbeli adatsorok legalább két időpontra vonatkozóan (v. ö. Williamson 1965, 13–14.).
- 6 Az osztályok ordinális skálán helyezkednek el, I-től VII-ig csökkenő jövedelemszintet takarva. Pontos leírásukat l. Kuznets (1963), 70–71.
- 7 Williamson nem említi, hogy az országokat jövedelmük és területi egyenlőtlenségeik alap-

- ján növekvő vagy csökkenő sorrendbe állítja. Minthogy azonban a korrelációs együttható pozitív értékét a hipotézist alátámasztó eredménynek tekintti, okkal feltételezhetjük, hogy a két mutatónál eltérő irányban állította föl a sorrendet.
- 8 E kérdés elméleti és gyakorlati vonatkozásairól részletesen l. Dusek (2004), 63–92., ill. 109–121.
- 9 Saját kiemelés.
- 10 Ezcurrea-Rapún (2006) kevésbé tér ki a területi diszparitásokat befolyásoló makrostrukturális változásokra, de a tanulmány megállapításai alapvetően összhangban vannak Lee észrevételeivel.
- 11 A természeti erőforrások elhelyezkedéséből, a munkaerő- és tőkeáramlásból, illetve a kormányzati politikából.
- 12 Habár Nemes Nagy (2005a) tanulmánya alapvetően a Szovjetunió egykori kelet-európai érdekszférájának államaira vonatkozik, a mai Oroszország területére is hasonló tendencia jellemző. A hetvenes-nyolcvanas évek konvergenciájának a HDI alapján történő leírását l. Gyuris (2007), a rendszerváltás utáni jövedelmi divergenciáét pedig Solanko (2003) és Carluer (2005) munkájában.
- 13 Természetesen ezt az eredményt helyi értékén kell kezelnünk. Miközben ugyanis a kínai vezetés (Mao Ce-tunggal az élen) hatékonyan lépett föl a területi divergencia ellen, politikai céljainak megvalósítása tízmilliók életébe került, és gazdasági tekintetben is olyan torzulásokat okozott, amelyek az országot hosszú évtizedekre megfosztották a gazdasági felemelkedés lehetőségétől.
- 14 Logikájában a jelenség nagyon hasonló ahhoz a folyamathoz, amelynek lényegét az amerikai Napfényövnék a Zúzmaraovhöz történő felzárkózása képezte, és amelyre Alonso (1980) idézett munkájában fölhívta a figyelmet.
- 15 Kétségtelen persze, hogy a társadalom térbeli viszonyainak az elmúlt évtizedekben tapasztalható változásaira (például a városi népesség arányának globális léptékben is tapasztalható drámai növekedésére) a területi kutatásoknak is reflektálniuk kellett, ami az egyenlőtlenségi vizsgálatokban – részint a regionális kérdések rovására – a város-vidék-dichotómia problematikájának előtérbe kerülését hozta magával. Általánosan megfigyelhető továbbá, hogy a fejlesztésorientált szemlélet koncepciói a regionális tudomány kurrens nemzetközi munkáiban valamelyest háttérbe szorultak (ezeket a tendenciákat jól tükrözi pl. Capello 2007 és Capello–Nijkamp 2009 munkája). Ez azonban nem jelenti azt, hogy Williamson elgondolásait elvetették vagy elfeledték volna. Példaként említhetjük erre a 2. jegyzetben felsorolt munkákat, vagy akár a krugmani „új gazdaságföldrajz” egyik karakteres tudományos termékét, a Világbank 2009-es World Development Reportját is. Az utóbbi konkrét példákon és számításokon keresztül mutatja be az országok gazdasági fejlettsége és regionális egyenlőtlenségei közötti „fordított U” alakú görbét – igaz, Williamson nevének említése nélkül (Világbank 2009, 75–93.).
- 16 Az idézeteket l. Moran (2005), 229.
- 17 Ezeket a megállapításokat idézi Moran (2005), 210.
- 18 Bár a koncepció fejlesztéspárti szemlélete döntően tartalmi mondanivalójában nyilvánul meg, érdekes mellékinformáció, hogy az alapmű a beszédes című Economic Development and Cultural Change folyóiratban jelent meg.

## Irodalom

- Alonso, W. (1980): Five bell shapes in development. *Papers of the Regional Science Association*, 1., 5–16.
- Amos, O. M., Jr. (1988): Unbalanced regional growth and regional income inequality in the latter stage of development. *Regional Science and Urban Economics*, 4., 549–566.



- Ayuda, M. I., Collantes, F., Pinilla, V. (2010): Long-run regional population disparities in Europe during modern economic growth: a case study of Spain. *The Annals of Regional Science*, 44., 273–295.
- Capello, R. (2007): *Regional Economics*. Routledge, London
- Capello, R., Nijkamp, P. (eds.) (2009): *Handbook of Regional Growth and Development Theories*. Edward Elgar, Cheltenham–Northampton
- Carluer, F. (2005): Dynamics of Russian Regional Clubs: The Time of Divergence. *Regional Studies*, 6., 713–726.
- Chenery, H. B. (1960): Patterns of Industrial Growth. *American Economic Review*, 4., 624–654.
- Davis, S., Hallett, M. (2002): Interactions between National and Regional Development. *HWWA Discussion Paper*, 207. Hamburgisches Welt-Wirtschafts-Archiv (HWWA)
- Dimou, M. (2008): Urbanisation, agglomeration effects and regional inequality: an introduction. *Région et Développement*, 27., 7–12.
- Dusek T. (2004): *A területi elemzések alapjai*. ELTE Regionális Földrajzi Tanszék–MTA-ELTE Regionális Tudományi Kutatócsoport, Budapest, (Regionális Tudományi Tanulmányok; 10.)
- Ezcurra, R., Rapún, M. (2006): Regional Disparities and National Development Revisited. The Case of Western Europe. *European Urban and Regional Studies*, 4., 355–369.
- Gagliani, G. (1987): Income distribution and growth: The Kuznets hypothesis revisited. *Econometrica*, 63. (supplement). 103–117.
- Gyuris F. (2007): *Regionális fejlettségi különbségek Oroszországban*. Kézirat. ELTE TTK Regionális Földrajzi Tanszék, Budapest
- Gyuris F. (2009): *Kína területi fejlettségi egyenlőtlenségei*. Geográfus Doktoranduszok IX. Országos Konferenciája. (CD-ROM kiadvány.) SZTE-TTIK Gazdaság- és Társadalomföldrajz Tanszék, Szeged
- Haddad, E. A., Hewings, G. J. D., Baer, W. (1999): The spatial formation of the Brazilian economy: historical overview and future trends. *Geographia Polonica*, 1., 89–106.
- Junius, K. (1996): Economic Development and Industrial Concentration: An Inverted U-Curve. *Kiel Working Paper*, 770. Kiel Institute of World Economics, Department IV.
- Kim, W-B. (2003): The Evolution of Regional Economic Disparities in Korea. *Korea Journal*, Summer 2003., 55–80.
- Kitchin, R. (2006): Positivistic geographies and spatial science. In: Aitken, S., Valentine, G. (eds.): *Approaches to Human Geography*. SAGE Publications. London–Thousand Oaks–New Delhi, 20–29.
- Kuznets, S. (1955): Economic Growth and Income Inequality. *The American Economic Review*, 1., 1–28.
- Kuznets, S. (1963): Quantitative aspects of the economic growth of nations. VIII. Distribution of income by size. *Economic Development and Cultural Change*, 2., 1–80.
- Lackó L. (1986): A területi fejlődés jellege. *Területi Statisztika*, 3., 205–219.
- Lantican, C. P., Gladwin, Ch. H., Seale, J. L. Jr. (1996): Income and gender inequalities in Asia: Testing alternative theories of development. *Economic Development and Cultural Change*, 2., 236–263.
- Latour, B., Woolgar, S. (1986): *Laboratory Life: The Construction of Scientific Knowledge*. Princeton University Press, Princeton (New Jersey)
- Lee, S-S. (2004): Spatial Dynamic Variations of Regional Inequality in Korea and Japan. *Studies in Regional Science*, 1., 97–116.
- Maddison, A. (2009): *Statistics on World Population, GDP and Per Capita GDP, 1–2006 AD*. [http://www.ggdc.net/maddison/Historical\\_Statistics/horizontal-file\\_03-2009.xls](http://www.ggdc.net/maddison/Historical_Statistics/horizontal-file_03-2009.xls)
- Meyer, D., Lackenbauer, J. (2005): EU Cohesion Policy and the Equity-Efficiency Trade-Off: Adding Dynamics to Martin's Model. *Andrássy Working Paper Series*, XIII., Andrássy Gyula Egyetem, Budapest
- Moran, T. P. (2005): Kuznets's Inverted U-Curve Hypothesis: The Rise, Demise, and Continued Relevance of a Socioeconomic Law. *Sociological Forum*, 2., 209–244.

- Nemes Nagy J. (1973): *A gazdasági fejlettség területi különbségeinek elemzése matematikai és statisztikai módszerekkel*. Egyetemi doktori disszertáció (kézirat). ELTE TTK Regionális Földrajzi Tanszék, Budapest
- Nemes Nagy J. (1980): *A regionális gazdasági fejlődés összehasonlító vizsgálata*. Kandidátusi értekezés (kézirat). Budapest
- Nemes Nagy J. (1987): *A regionális gazdasági fejlődés összehasonlító vizsgálata*. Akadémiai Kiadó, Budapest
- Nemes Nagy J. (1998): *A tér a társadalomkutatásban*. Hilscher Rezső Szociálpolitikai Egyesület, Budapest
- Nemes Nagy J. (2005a): Fordulatra várva – a regionális egyenlőtlenségek hullámai. In: Dövényi Z., Schweitzer F. (szerk.): *A földrajz dimenziói*. MTA FKI, Budapest, 141–158.
- Nemes Nagy J. (szerk.) (2005b): *Regionális elemzési módszerek*. *Regionális Tudományi Tanulmányok*, 11., ELTE Regionális Földrajzi Tanszék–MTA–ELTE Regionális Tudományi Kutatócsoport, Budapest
- Nemes Nagy J. (2009): *Terek, helyek, régiók. A regionális tudomány alapjai*. Akadémiai Kiadó, Budapest
- Petrakos, G., Rodríguez-Pose, A., Rovolis, A. (2005): Growth, integration and regional disparities in the European Union. *Environment and Planning A*, 10., 1837–1855.
- Ram, R. (1997): Level of economic development and income inequality: Evidence from the postwar developed world. *Southern Economic Journal*, 64., 576–583.
- Randolph, S. M., Lott, W. F. (1993): Can the Kuznets effect be relied on to induce equalizing growth? *World Development*, 5., 829–840.
- Rodrik, D. (1998): Comments on 'Equity and growth in developing countries: Old and new perspectives on the policy issues'. In: Tanzi, U., Chu, K-Y. (eds.): *Income Distribution and High-Quality Growth*. MIT Press, Cambridge (Massachusetts), 638–659.
- Rostow, W. W. (1960): *The stages of economic growth: A non-communist manifesto*. Cambridge University Press, Cambridge (Massachusetts)
- Solanko, L. (2003): An empirical note on growth and convergence accross Russian regions. *BOFIT Discussion Papers*, 9., Bank of Finland, Institute for Economies in Transition (BOFIT), Helsinki
- Srinivasan, Th. N. (1977): Development, poverty and basic human needs: Some issues. *Food Research Institute Studies*, 2., 11–28.
- Sundrum, R. M. (1990): *Income Distribution in Less Developed Countries*. Routledge, London
- Szőrfi B. (2007): Development and Regional Disparities – Testing the Williamson Curve Hypothesis in the European Union. *Focus 2/07.*, Österreichische Nationalbank, Bécs, 100–121.
- Világbank (2009): *World Development Report 2009. Reshaping Economic Geography*. Washington
- Westlund, H. (2000): The Soviet paradox: imbalanced equalisation and balanced divergency. In: Westlund, H., Granberg, A., Snickars, F. (eds.): *Regional Development in Russia. Past Policies and Future Prospects*. Edward Elgar, Cheltenham–Northampton, 1–36.
- Williamson, J. G. (1965): Regional inequality and the process of national development: A description of the patterns. *Economic Development and Cultural Change*, 4., 3–84.
- Yonay, Y. P. (1998): *The Struggle over the Soul of Economics*. Princeton University Press, Princeton (New Jersey)